



SELÇUK
ÜNİVERSİTESİ
KONYA - 1975

VETERİNER FAKÜLTESİ

BİRİM İÇ DEĞERLENDİRME RAPORU

(BİDR)

2022

Şubat/2023

İçindekiler

ÖZET	5
BİRİM HAKKINDA GENEL BİLGİLER	5
1. <i>İletişim Bilgileri</i>	5
2. <i>Tarihsel Gelişimi</i>	5
2.1. Akademik ve İdari Personel Bilgileri	5
2.2. Eğitim-Öğretim Hizmeti Sunan Birimler.....	6
3. <i>Birim Misyon, Vizyon, Değerler ve Hedefleri</i>	6
3.1. Misyon	7
3.2. Vizyon	7
3.3. Değerler	7
3.4. Hedefler	7
A. LİDERLİK, YÖNETİM VE KALİTE	7
A.1. Liderlik ve Kalite.....	7
A.1.1. Yönetim modeli ve idari yapı	7
A.1.2. Liderlik	8
A.1.3. Birimsel dönüşüm kapasitesi	9
A.1.4. İç kalite güvencesi mekanizmaları	10
A.1.5. Kamuoyunu bilgilendirme ve hesap verebilirlik	10
A.2. <i>Misyon ve Stratejik Amaçlar</i>	11
A.2.1. Misyon, vizyon ve politikalar	11
A.2.2. Stratejik amaç ve hedefler	12
A.2.3. Performans yönetimi	13
A.3. <i>Yönetim Sistemleri</i>	14
A.3.1. Bilgi yönetim sistemi	14
A.3.2. İnsan kaynakları yönetimi.....	15
A.3.3. Finansal kaynakların yönetimi	15
A.3.4. Süreç yönetimi.....	16
A.4. <i>Paydaş Katılımı</i>	17
A.4.1. İç ve dış paydaş katılımı	17
A.4.2. Öğrenci geri bildirimleri.....	18
A.4.3. Mezun ilişkileri yönetimi.....	19
A.5. <i>Uluslararasılaşma</i>	19
A.5.1. Uluslararasılaşma süreçlerinin yönetimi.....	20
A.5.2. Uluslararasılaşma kaynakları	20
A.5.3. Uluslararasılaşma performansı.....	21
B. EĞİTİM-ÖĞRETİM	21
B.1. <i>Program Tasarımı, Değerlendirmesi ve Güncellenmesi</i>	21
B.1.1. Programların tasarımı ve onayı.....	22
B.1.2. Programın ders dağılım dengesi	23
B.1.3. Ders kazanımlarının program çıktıları ile uyumu	23

B.1.4. Öğrenci iş yüküne dayalı ders tasarımı	24
B.1.5. Programların izlenmesi ve güncellenmesi	25
B.1.6. Eğitim ve öğretim süreçlerinin yönetimi.....	26
B.2. Programların Yürütülmesi	27
B.2.1. Öğretim yöntem ve teknikleri.....	27
B.2.2. Ölçme ve değerlendirme	28
B.2.3. Öğrenci kabulü ve önceki öğrenmenin tanınması ve kredilendirilmesi	29
B.2.4.Yeterliliklerin sertifikalandırılması ve diploma.....	30
B.3. Öğrenme Kaynakları ve Akademik Destek Hizmetleri	30
B.3.1. Öğrenme ortamı ve kaynakları	31
B.3.2. Akademik destek hizmetleri	32
B.3.3. Tesis ve altyapılar.....	33
B.3.4. Dezavantajlı gruplar.....	33
B.3.5. Sosyal, kültürel, sportif faaliyetler	34
B.4. Öğretim Kadrosu	35
B.4.1. Atama, yükseltme ve görevlendirme kriterleri	35
B.4.2. Öğretim yetkinlikleri ve gelişimi	36
B.4.3. Eğitim faaliyetlerine yönelik teşvik ve ödüllendirme	37
C. ARAŞTIRMA VE GELİŞTİRME.....	37
C.1. Araştırma Süreçlerinin Yönetimi ve Araştırma Kaynakları	37
C.1.1. Araştırma süreçlerinin yönetimi	38
C.1.2. İç ve dış kaynaklar	38
C.1.3. Doktora programları ve doktora sonrası imkanlar	39
C.2. Araştırma Yetkinliği, İş birlikleri ve Destekler	40
C.2.1. Araştırma yetkinlikleri ve gelişimi.....	40
C.2.2. Ulusal ve uluslararası ortak programlar ve ortak araştırma birimler	41
C.3. Araştırma Performansı	42
C.3.1. Araştırma performansının izlenmesi ve değerlendirilmesi.....	42
C.3.2. Öğretim elemanı/araştırmacı performansının değerlendirilmesi	43
D. TOPLUMSAL KATKI	44
D.1. Toplumsal Katkı Süreçlerinin Yönetimi ve Toplumsal Katkı Kaynakları.....	44
D.1.1. Toplumsal katkı süreçlerinin yönetimi	44
D.1.2. Kaynaklar	45
D.2. Toplumsal Katkı Performansı	45
D.2.1. Toplumsal katkı performansının izlenmesi ve değerlendirilmesi.....	45
SONUÇ ve DEĞERLENDİRME	46

ÖZET

Selçuk Üniversitesi Veteriner Fakültesi (SÜVF) SÜ'nün ilk fakültelerinden olup 1982 yılında kurulmuştur. SÜVF'nin akademik yapılanması 5 bölüm altında 20 Anabilim Dalından oluşmaktadır. SÜVF'de halen 140 akademik personel (83 Profesör, 19 Doçent, 8 Dr. Öğretim Üyesi, 29 Araştırma Görevlisi, 2 Öğretim Görevlisi) bulunmaktadır. SÜVF ulusal ve uluslararası destekli projelerin yürütülmesi, Hayvan Hastanesi ve farklı laboratuvar imkanlarıyla bölgede ve ülkemizdeki hayvan hastalıklarının teşhis ve tedavisi, sektörün sorunlarının çözüme kavuşturulmasına yönelik faaliyetlerine devam etmektedir. SÜVF'de, 2020 yılı Google Akademik verilerine göre Türkiye'de en çok atıf alan ve H index'i en yüksek 6.000 akademisyen sıralamasında 7 öğretim üyesi yer almıştır. Ayrıca THE tarafından yapılan 2022 yılı verilerine göre "Veteriner Bilimleri" alan sıralamalarında fakültemiz, Türkiye veteriner fakülteleri arasında "Atıf" performansında 3., "Uluslararası Tanınırlık" performansında 4., "50 yaş altı genç üniversiteler atıf" sıralamasında 1. sırada yer almıştır. SÜVF yayın organı olan "Eurasian Journal of Veterinary Sciences, EJVS" 38 yıldır yayın yapmakta ve yılda 4 sayı olarak yayınlanmaktadır. TR Dizin ve Zoological Record kapsamında taranan dergi, 2020 yılı sonunda çıkarttığı "Covid-19 Özel Sayısı" ile pandemiye tüm yönleriyle ele almıştır. SÜVF'nin Ulusal ve Uluslararası Akreditasyon Süreçleri SÜVF, zengin akademik kadro ve donanımlı alt yapısıyla akreditasyon kültürünü benimsemiş, Türkiye'nin önemli eğitim kurumlarından birisidir. Kırk yıllık eğitim-öğretim hayatı boyunca ulusal ve uluslararası akreditasyon konusunda Türkiye'de mevcut veteriner fakülteleri içerisinde ilkler arasında yer almış ve 2002 yılında uluslararası bir akreditasyon kurumu olan European Association of Establishment for Veterinary Education (EAEVE)'ye ilk müracaat yapan fakülte olmuştur. Ulusal Akreditasyon konusunda da aynı hassasiyeti gösteren SÜVF, Ulusal Akreditasyon Kurumu olan Veteriner Hekimliği Eğitim Kurumları ve Programları Değerlendirme ve Akreditasyon Derneği (VEDEK) tarafından değerlendirilmiş ve 2015-2022 yılları arasında 7 yıl süre ile "AKREDİTE" edilmiştir. SÜVF'nin 2019-2023 stratejik planında yer alan amaçlarından birisi de EAEVE ve VEDEK akreditasyonlarına uyumu devam ettirmektir. Fakülte yönetimimiz bu amaç doğrultusunda VEDEK akreditasyonunu da kalıcı hale getirmek arzusundadır.

BİRİM HAKKINDA GENEL BİLGİLER

SÜVF, yeni mezunların veteriner hekimlik mesleğinin genel kabul görmüş tüm dallarında yetkin bir veteriner hekim olarak çalışmasını sağlayan yeterli, etik, araştırma ve kanıta dayalı veteriner hekimlik eğitimini verme temel amacına sahiptir. SÜVF Veteriner Hekimlik mesleğinin tanınan dalları ve yaşam boyu öğrenmenin önemini farkındadır. SÜVF'nin ana hedefi, AB direktifleri ve European Standart and Guidelines'e (ESG) uygun olarak çıkartılmış TYYÇ baz alınarak hazırlanan VUÇEP standartları da dikkate alınarak güncellenmektedir. Bu doğrultuda SÜVF'nin temel amacı kanıta dayalı veteriner hekimlik eğitimini alanında uzman akademisyenler eliyle donanımlı eğitim ortamlarında vermek, öğrencilerin hasta hayvanları muayene ve tedavi ederken yetkin olmalarını sağlamak, Türkiye ve dünya hayvancılığına hâkim, hayvan yetiştiriciliğinde yetkin, "Tek Sağlık" konseptinde halk ve hayvan sağlığını koruyan, çevre ve toplum sorunlarına duyarlı veteriner hekimler yetiştirmektir. SÜVF aynı zamanda Birleşmiş Milletler Sürdürülebilir Kalkınma hedeflerini bir çıktı olarak belirlemiş ve bu doğrultuda faaliyetlerini yürütmektedir. SÜVF yükseköğretim alanında bütün süreçlerdeki 40 yıllık deneyimiyle birlikte güçlü bir kalite kültürüne sahiptir. SÜVF'de akreditasyon ve kalite kültürünü yerleştirmek, izlemek ve geliştirmek amacıyla SÜVF Akreditasyon Üst Komisyonu, SÜVF Kalite Komisyonu, SÜVF Biyogüvenlik Komisyonu, Kalite ve Biyogüvenlik komisyonlarının organizasyonu ile oluşturulmuş Biyogüvenlik ve Kalite İç Değerlendirme Birimi kurulmuştur. Bu komisyonlar oluşturdukları Kalite El Kitabı, Biyogüvenlik Kılavuzu ve Biyogüvenlik ve Kalite İç Değerlendirme Birimi Karar Defteri ile faaliyetlerini yürütmektedir. SÜVF, her anabilim dalında lisansüstü eğitim yaptırabilen, alanında yetkin ve yeterli akademisyenlere ve donanımlı alt yapıya sahip bir fakültedir. Araştırma faaliyetleri fakülte bünyesinde oluşturulan Hayvan Deneyleri Merkezi Etik Kurulu (HADMEK)'e bağlı SÜ Veteriner Fakültesi Deney Hayvanları Üretim ve Araştırma Merkezi Etik Kurulu (SÜVDAMEK) tarafından evrensel değerler dikkate alınarak 15 farklı hayvan türü bazında araştırma konularına onay verilmektedir. Bu projelerin yürütülmesinde BAP, TÜBİTAK, TAGEM ve KOP gibi ulusal ve uluslararası finans kaynakları kullanılmaktadır.

1. İletişim Bilgileri

Tablo 1. SÜVF'nin iletişim bilgileri ve ilgili birim yöneticileri

Birim Hakkında Genel Bilgiler	
Fakülte Adı	Veteriner Fakültesi
Adres	Selçuk Üniversitesi Veteriner Fakültesi Alaeddin Keykubat Kampüsü/ Konya
Telefon/Faks	0332 2232611, 0332 2410063
E-Posta	vetfak@selcuk.edu.tr
Web Adresi	https://www.selcuk.edu.tr/Birim/veteriner

Fakülte Yöneticileri			
Görev	Ad-Soyad	Telefon	E-Posta
Dekan	Prof. Dr. Seyfullah HALİLOĞLU	03322232610	shaliloglu@selcuk.edu.tr
Dekan Yardımcısı	Prof. Dr. M. Orhun DAYAN	03322232612	modayan@selcuk.edu.tr
Dekan Yardımcısı	Dr. Öğr. Üyesi Kurtuluş PARLAK	03322232614	kparlak@selcuk.edu.tr
Fakülte Sekreteri	Erkan GÜVEN	03322232613	egüven@selcuk.edu.tr
Kalite Komisyon Başkanı	Prof. Dr. Atilla ŞİMŞEK	03322233613	asimsek@selcuk.edu.tr
Kalite Temsilcisi	Doc. Dr. M. Selçuk ALATAŞ	03322233587	selcukalatas@selcuk.edu.tr
Kalite Öğrenci Temsilcisi	Nuri Kaan DÖNMEZ		181401075@selcuk.edu.tr

2. Tarihsel Gelişimi

Selçuk Üniversitesi'nin ilk fakültelerinden olan SÜVF, 1982 yılında kurulmuş, eğitim-öğretiminin ilk dönemini Konya şehir merkezinin güneyinde bulunan Çimenlik Semtinde (37°52'00.1"N 32°31'45.5"E) sürdürmüştür. Klinik Bilimleri bölümü dışında diğer birimleri

1991 yılında, mevcut kampüs alanına taşınmaya başlamış, 1999 yılından itibaren ise tüm bölümleriyle birlikte taşınma işlemi tamamlanmıştır. SÜVF günümüzde tüm faaliyetlerini yürütmek üzere oldukça büyük bir tesis kapasitesine sahiptir.

Bu tesisler;

- SÜVF Ana Tesisleri (23.400 m2 kapalı alan-38°01'43.7"N 32°30'45.2"E)
- Prof. Dr. Hümeyra ÖZGEN Araştırma ve Uygulama Çiftliği (4.280 m2 kapalı alan, 200.000 m2 açık alan)
- Prof. Dr. O. Cenap TEKİNŞEN Et ve Süt Ürünleri Araştırma ve Uygulama Ünitesi (1.000 m2 kapalı alan)
- SÜ Veteriner Eğitim ve Uygulama Hastanesi (SÜ-VEUH, ana tesislerle birlikte olan büyük hayvan hastanesi ve 11.000 m2 kapalı alan içerisinde tam donanımlı küçük hayvan hastanesi)
- Çumra Yem Bitkileri Üretim Birimi (865 dekar)

SÜVF'nin akademik yapılanması 5 bölüm altında 20 Anabilim Dalından oluşmaktadır. Modern altyapıyla donatılmış 35 adet Araştırma Laboratuvarı yanında eğitim öğretim faaliyetlerinin yürütüldüğü 1 bilgisayar laboratuvarı, 2 amfi, 6 derslik, 4 toplantı salonu, 5 adet klinik bilimleri öğrenci konsültasyon salonu bulunmaktadır. Fakülte ayrıca 300 kişilik modern donanımlı Mehmet Akif Ersoy Konferans Salonuna sahiptir. SÜVF'de halen 140 akademik personel (83 Profesör, 19 Doçent, 8 Dr. Öğretim Üyesi, 29 Araştırma Görevlisi, 2 Öğretim Görevlisi) bulunmaktadır. Bunun yanında kadrolu 75 destek personeli bulunmaktadır. 2022 bahar yarıyılı itibariyle SÜVF'de, 1.011 lisans, 161 lisansüstü öğrenci (86 yüksek lisans, 75 doktora) eğitim almaktadır.

2.1. Akademik ve İdari Personel Bilgileri

Mevcut halde kadrolu olarak çalışmakta olan öğretim elemanı sayısı ve idari personel hizmet dağılımı Tablo 2 ve Tablo 3'te verilmiştir.

Tablo 2. Kadrolu çalışan akademik personel sayısı

SÜVF BÖLÜM VE ANABİLİM DALI YAPILANMASI VE AKADEMİK KADROSU						
Bölüm	Anabilim Dalları	Profesör	Doçent	Dr. Öğr. Üyesi	Araş. Gör.	Öğr. Gör.
Temel Bilimler	Histoloji	5	1		1	
	Biyokimya	6			1	1
	Fizyoloji	5	1		1	
	Anatomi	5	1		2	
	Veteriner Hekimliği Tarihi ve Deontoloji	1	1		2	
Klinik Öncesi Bilimler	Bakteriyoloji	3	2	1		
	Viroloji	4	1	1	1	
	Patoloji	3	2	1	1	
	Parazitoloji	4	2		1	1
	Farmakoloji ve Toksikoloji	6	2		1	
Klinik Bilimler	İç Hastalıkları	5			2	
	Cerrahi	6		1	3	
	Doğum ve Jinekoloji	5	2	1	2	
	Dölerme ve Suni Tohumlama	2			1	
	Zootekni	8	1		2	
Zootekni ve Hayvan Besleme	Hayvan Besleme ve Beslenme Hastalıkları	7	2		2	
	Biyoistatistik	1		1	1	
	Genetik				2	
Besin Hijyeni ve Teknolojisi	Hayvan Sağlığı Ekonomisi ve İşletmeciliği	1	1		1	
	Besin Hijyeni ve Teknolojisi	6	-	2	2	
Toplam		83	19	8	29	2

Tablo 3. İdari personel hizmet sınıfı dağılımı

Hizmet sınıfı	Kişi Sayısı
Genel İdari Hizmetler	20
Sağlık Hizmetleri Sınıfı	10
Teknik Hizmetleri Sınıfı	3

2.2. Eğitim-Öğretim Hizmeti Sunan Birimler

Tablo 4. Akademik Birim Program Listesi

Program Adı	Program Türü	Program Seviyesi	Program Dili	Ortak Derece	Çift Anadal/Yandal	Alanı
Veteriner Fakültesi	Veterinerlik	Lisans	Türkçe			Veterinerlik

Tablo 5. Programlarda eğitim gören mevcut öğrenci sayısı

Program Adı	Lisans Öğrenci Sayısı	Lisansüstü Sayısı	Öğrenci Sayısı
Veteriner Fakültesi	1.011	161	
TOPLAM	1.011	161	

3. Birim Misyon, Vizyon, Değerler ve Hedefleri

3.1.Misyon

Hayvan ve insan sağlığını koruyan, hastalıkların tanı, tedavi ve kontrolünü sağlayan, hayvan haklarına saygı duyan, hayvan üretiminde uygun şartları, bakım ve beslemeyi bilen, hayvansal gıdaların sağlıklı ve uygun şartlarda üretimini kontrol eden, bilimsel gelişmeleri ve teknolojiyi takip eden, mesleki etik kurallara saygılı, çevre bilincine sahip, uluslararası düzeyde yeterli, sürekli eğitime önem veren “Veteriner Hekimler” yetiştirmektir.

3.2. Vizyon

Öğrencilerimizin kanıta dayalı eğitim kalitesini yükselterek yetkinliklerini arttırmak, kalkınma odaklı araştırmalar gerçekleştirmek, ilgili sektörlerle sürekli temas halinde olmak,

Avrupa Birliđi ÷lkeleri bařta olmak üzere uluslararası alanda daha fazla ÷lke ile iřbirliđi ve proje yaparak yurt dıřında tanınırlıđı arttırmak, kalite anlayıřını yařam biđimi yapmak, b÷ylece dñyanın sayılı Veteriner Fak÷ltesi arasında yer almaktır.

3.3. Deđerler

Selçuk Üniversitesi Veteriner Fak÷ltesi toplumsal katkı faaliyetleri sırasında evrensel deđerlere, temel insan, hayvan sađlıđı ve çevre haklarına, gıda kontrolüne, etik kurallara, bireyler arası farklılıklara, yerel k÷ltür ve deđerlere saygı gösterir. Etik veya hukuk kurallarının ihlali durumunda karřılařılacak yaptırımlar açık řekilde ilan eder.

3.4. Hedefler

SÜVF 2019-2023 stratejik planında eğitim, araştırma, insan kaynakları, finans, alt yapı, toplumla ilişkiler, sosyal faaliyetler ana başlıkları altında hedeflerini amaçlarını ve performans göstergelerini detaylı olarak tanımlamıştır. SÜVF Dekanlığı bu performans göstergelerini takip etmek ve raporlamak üzere farklı komisyonlar (eđitim komisyonu, kalite komisyonu, biyog÷venlik komisyonu, akreditasyon komisyonu, sosyal faaliyetler komisyonu, biyog÷venlik ve kalite iç deđerlendirme birimi) oluřturmaktadır. Komisyonlar içerisinde akademik personel yanında idari personel ve öđrenciler de yer alırlar. Performans göstergelerini takip etmek üzere anketler, faaliyet raporları, paydař görüşleri ve deđerlendirme ziyaretleri dikkate alınır. Komisyonlar yaptıkları çalıřmaları raporlandırarak Dekanlığa sunar. Elde edilen raporlar akademik kurulda da gündeme getirilerek tartıřılır. Bu faaliyetlere örnek olarak bazı çalıřmalar ařađıda sunulmuřtur;

□ Müfredat çalıřmalarında kullanılmak üzere Anket ve Analiz Komisyonu tarafından öđrencilerimize yönelik anketler hazırlanmıř ve uygulanmıřtır. Anket sonuçları fak÷ltesi yönetimi tarafından deđerlendirilmiřtir. Bu anket sonuçlarına göre, Fak÷ltesi intörn yönergesinde bir kısım düzenlemeler yapılmıř ve ayrıca kurum fiziki yapısında iyileřtirmeler sađlanmıřtır.

□ Yine, SÜVF'de oluřturulan Biyog÷venlik ve Kalite İç Deđerlendirme Birimi kontrollerini gerçekeřtirebilmeleri için denetim defterleri oluřturulmuřtur (EK 1.6.1). Biyog÷venlik ve Kalite İç Deđerlendirme Birimi rutin olarak 3 ayda bir olmak üzere tüm birimleri denetleyerek gör÷len problemleri ve yapılan önerileri denetim defterine not etmektedir. Bu sayede Planla-Uygula-Kontrol et-Önlem al (PUKÖ) döngüsü takip edilerek kalite geliřtirme sistemleri iřletilmektedir.

A. LİDERLİK, YÖNETİM VE KALİTE

A.1. Liderlik ve Kalite

Selçuk Üniversitesi Veteriner Fakültesi yönetim ve idari yapılanması katılımcı bir yönetim modelini benimseyerek, kurumsal eylem ve kararlarında işbirliğine dayalı eğitim, öğretim, bilim, kültür ve araştırma stratejilerini belirlemede, bu anlayışın sürekli güncellenmesinde paydaşlarının katılımına da önem vermektedir. Fakülte bünyesinde süreçlerin işleyişlerini açık ve net bir şekilde aktarabilmek ve uygulanabilirliğini standart hale getirmek için, kurumun tüm birimlerinin organizasyon şemaları, görev tanımları ve iş akış şemaları bulunmaktadır. Bununla ilgili olarak fakültemizde oluşturulan kalite komisyonu tarafından Selçuk Üniversitesi Veteriner Fakültesi Kalite Kılavuzu oluşturulmuş ve fakültemiz web sayfasında yayınlanmıştır.

https://webadmin.selcuk.edu.tr/contents/014/icerik/42637/SUVF-Kalite%20K%C4%B1lavuzu-2021_638004256708433558.pdf

A.1.1. Yönetim modeli ve idari yapı

Veteriner Fakültesi, kurumsal dönüşümünü sağlayacak bir yönetim modeline sahiptir. Fakülte üst yönetimi kalite süreçlerine liderlik etmekte ve paydaşların sürece katılımına ilişkin mekanizmalar inşa etmektedir. Fakültede organizasyon şemaları, iş akış süreçleri oluşturularak, sorumluluk ve yetkiler tanımlanarak iç kontrol mekanizmalarının etkin bir şekilde çalıştırılması sağlanmaktadır.

Dekan: 2547 Sayılı Kanun gereği, Fakültenin ve birimlerinin temsilcisi olan dekan, rektörün önereceği, üniversite içinden veya dışından üç profesör arasından Yükseköğretim Kurulunca üç yıl süre ile seçilir ve normal usul ile atanır. Süresi biten dekan yeniden atanabilir.

Dekan Yardımcıları: Dekan göreve geldikten sonra Fakülte Öğretim Üyelerinden iki kişiyi en çok üç yıllığına Dekan yardımcısı olarak atar. Dekanın görevi bittiğinde dekan yardımcılarının görevi sona erer.

Fakülte Sekreteri: Rektör tarafından en az yüksekokul diplomasına sahip memurlar arasından atanır.

Bölüm Başkanı: İlgili bölümdeki Anabilim Dalı Başkanlarının yazılı önerileri de dikkate alınarak Dekan tarafından üç yıllığına atanır.

Anabilim Dalı Başkanı: Anabilim dalının profesör öğretim üyeleri arasından öğretim

üyelerinin oylaması sonucunda en yüksek oyu alan profesör üç yıllığına dekan tarafından atanır. **Fakülte Kurulu:** Fakülte kurulu, dekanın başkanlığında fakülteye bağlı bölümlerin başkanları ve üç yıl için fakülte'deki profesörlerin kendi aralarından seçecekleri üç, doçentlerin kendi aralarından seçecekleri iki, yardımcı doçentlerin kendi aralarından seçecekleri bir öğretim üyesinden oluşur.

Fakülte Yönetim Kurulu: Fakülte yönetim kurulu, dekanın başkanlığında fakülte kurulunun üç yıl için seçeceği üç profesör, iki doçent ve bir yardımcı doçentten oluşur.

Etik Kurul Başkanı ve Üyeleri: Fakülte kurulu tarafından önerilen başkan ve üyeler rektör onayı ile atanır. Yedi kişiden oluşur. Başkan, bu kişilerden birisini başkan yardımcı birisini etik kurul yazışmalarını yapmak üzere sekreter olarak görevlendirir.

Hastane Başhekim: Dekan tarafından üç yıllığına atanır.

Çiftlik Müdürü: Dekan tarafından üç yıllığına atanır.

Hastane Yönetim Kurulu: Dekanın başkanlığında, Başhekim ve Dekan tarafından klinik Anabilim Dallarının her birinden seçilen birer öğretim üyesi ile Hastanenin Teşhis Laboratuvarında hizmet veren anabilim dallarında görevli öğretim üyeleri arasından seçilen bir temsilciden oluşur.

Çiftlik Yönetim Kurulu: Dekanın başkanlığında, Çiftlik Müdürü, en az bir tanesi Zootekni ve Hayvan Besleme Bölümünden olmak üzere, Fakültenin Anabilim Dallarından görüş alınarak, Dekan tarafından üç yıl süreyle görevlendirilen toplam beş üyeden oluşur.

Olgunluk Düzeyi

1- Birimin misyonuyla uyumlu ve stratejik hedeflerini gerçekleştirmeyi sağlayacak bir yönetim modeli ve organizasyonel yapılanması bulunmamaktadır.

2- Birimin misyon ve stratejik hedeflerine ulaşmasını güvence altına alan ve süreçleriyle uyumlu yönetim modeli ve idari yapılanması belirlenmiştir.

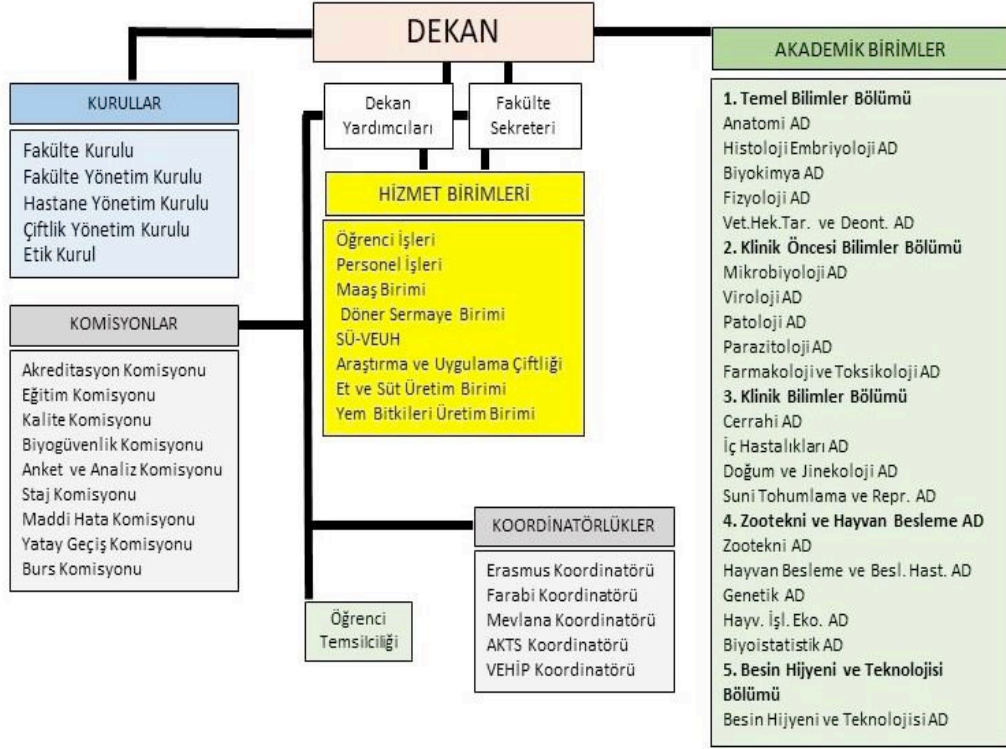
3- **Birimin yönetim modeli ve organizasyonel yapılanması birim ve alanların genelini kapsayacak şekilde faaliyet göstermektedir.**

4- Birimin yönetim ve organizasyonel yapılanmasına ilişkin uygulamaları izlenmekte ve iyileştirilmektedir.

5- İçselleştirilmiş, sistematik, sürdürülebilir ve örnek gösterilebilir uygulamalar bulunmaktadır.

Kanıtlar

SÜVF ORGANİZASYON ŞEMASI



<https://www.selcuk.edu.tr/Birim/fakulteler/veteriner/1833/is-akis-semasi/42401>

<https://www.selcuk.edu.tr/Birim/fakulteler/veteriner/1833/gorev-tanimlari/42400>

A.1.2. Liderlik

Fakültemizde dekan, bölüm başkanları, komisyon yöneticileri ve kurullarının yükseköğretim ekosistemindeki değişim, belirsizlik ve karmaşıklığı dikkate alan bir kalite güvencesi sistemi ve kültürü oluşturma konusunda sahipliği ve motivasyonu yüksektir. Birimlerde liderlik anlayışı ve koordinasyon kültürü yerleşmiştir. Liderler birimin değerleri ve hedefleri doğrultusunda stratejilerinin yanı sıra; yetki paylaşımını, ilişkileri, zamanı, birimsel motivasyon ve stresi de etkin ve dengeli biçimde yönetmektedir. Akademik ve idari birimler ile yönetim arasında etkin bir iletişim ağı oluşturulmuştur. Liderlik süreçleri ve kalite güvencesi kültürünün içselleştirilmesi sürekli değerlendirilmektedir.

Olgunluk Düzeyi

- 1- Birimde kalite güvencesi sisteminin yönetilmesi ve kalite kültürünün içselleştirilmesini destekleyen etkin bir liderlik yaklaşımı bulunmamaktadır.
- 2- Birimde liderlerin kalite güvencesi sisteminin yönetimi ve kültürünün

içselleştirilmesi konusunda sahipliği ve motivasyonu bulunmaktadır.

3- Birimin geneline yayılmış, kalite güvencesi sistemi ve kültürünün gelişimini destekleyen etkinliderlik uygulamaları bulunmaktadır.

4- Liderlik uygulamaları ve bu uygulamaların kalite güvencesi sistemi ve kültürünün gelişimine katkıları izlenmekte ve bağlı iyileştirmeler gerçekleştirilmektedir.

5- İçselleştirilmiş, sistematik, sürdürülebilir ve örnek gösterilebilir uygulamalar bulunmaktadır.

Kanıtlar

<https://www.selcuk.edu.tr/Birim/fakulteler/veteriner/1833/danisma-kurulu/42635>

<https://www.selcuk.edu.tr/Birim/fakulteler/veteriner/1833/suvf-biyoguvencilik-kilavuzu/42634>

<https://www.selcuk.edu.tr/Birim/fakulteler/veteriner/1833/kalite-temsilcileri/42636>

<https://www.selcuk.edu.tr/Birim/fakulteler/veteriner/1833/suvf-kalite-kilavuzu/42637>

<https://www.selcuk.edu.tr/Birim/fakulteler/veteriner/1833/ogrenci-formlari/42646>

A.1.3. Birimsel dönüşüm kapasitesi

SÜVF, Veteriner Hekimliği mesleğinin tanınan dalları ve yaşam boyu öğrenmenin önemini farkında bir kurum olup, ana hedefi; öğrencilerine AB direktifleri ve ESG'ye uygun olarak çıkartılmış olan TYYÇ ve VUÇEP odaklı bir eğitim sunmaktır. SÜVF 20 yılı aşkın bir süredir akredite eğitim modelini benimsemiş ve bu doğrultuda önemli gelişmeler kaydetmiştir. 2019-2023 stratejik planı yürürlükte olan SÜVF'de en önemli stratejik hedeflerden birisi de kalite güvencesidir. Personelin görev, yetki ve sorumlulukları belirlenmiş, iş akış şemaları oluşturulmuştur. Kurum, güçlü bir akademik ve idari yapıya sahiptir. Kurumsal işleyişine yönelik olan konularda yönetmelik ve yönergeler çıkartılmıştır. Kurmuş olduğu komisyonlar vasıtasıyla işleyişini sürdürmektedir. SÜVF ayrıca iç ve dış paydaşlarıyla sürekli iletişim halinde olup (anket, etkinlik vb) kendini geliştirmek adına çaba sarf etmektedir.

SÜVF, zengin akademik kadro ve donanımlı alt yapısıyla akreditasyon kültürünü benimsemiş, Türkiye'nin önemli eğitim kurumlarından birisidir. Kırk yıllık eğitim-öğretim hayatı boyunca ulusal ve uluslararası akreditasyon konusunda Türkiye'de mevcut veteriner fakülteleri içerisinde ilkler arasında yer almış ve 2002 yılında uluslararası bir akreditasyon kurumu olan European Association of Establishment for Veterinary Education (EAEVE)'ye

ilk müracaat yapan fakülte olmuştur. Farklı dönemlerde çeşitli ziyaretler geçiren SÜVF, ESEVT'in 8-9 Mayıs 2013'teki ziyareti sonrasında 2013-2019 tarihleri arasında "Full Approval" belgesi almaya hak kazanmıştır. Full Approval dönemi sonrasında SÜVF yeniden ziyaret talep etmiş ve 2016 SOP (Upsala) kriterleri baz alınarak, 15-19 Nisan 2019 tarihinde fakültemize ziyaret gerçekleştirilmiştir. ECOVE tarafından 11 Aralık 2019 tarihinde yayınlanan Sonuç Raporuna göre kurumumuza bazı eksiklikler bildirilmiştir. Sonuç Raporu doğrultusunda tespit edilen eksikliklerin tamamlanabilmesi için yeniden ziyaret talep edilmiş ve 28 Mart-01 Nisan 2022 tarihlerinde yeniden ziyaret tamamlanmıştır. Ziyaret heyetinin çıkış bildirimlerinde ve kurumumuza iletilen draft raporunda tüm eksikliklerin başarı ile tamamlandığı ve kurumun akredite edildiği kararı bildirilmesine karşın, 8. Haziran. 2022 tarihli ECOVE toplantısında akreditasyon kararı alınmamış ve bunun üzerine fakültemiz ECOVE yönetimine gerekli itirazlarımızı iletmıştır. Halen itiraz süreci devam etmekte olup, Aralık-2022'de gerçekleşecek ECOVE toplantısında durum netleştirilecektir.

Ulusal Akreditasyon konusunda da aynı hassasiyeti gösteren SÜVF, Ulusal Akreditasyon Kurumu olan Veteriner Hekimliği Eğitim Kurumları ve Programları Değerlendirme ve Akreditasyon Derneği (VEDEK) tarafından değerlendirilmiş ve 2015-2022 yılları arasında 7 yıl süre ile "AKREDİTE" edilmiştir. Böylece SÜVF, 32 veteriner fakültesi içerisinde "Akredite Fakülte" olarak onaylanan ilk 5 fakülte'den biri olmuştur. Geçen 7 yıllık süre içerisinde her 2 yılda bir fakülte'deki ilerlemeler ara raporlar halinde VEDEK'e iletilmiştir.

SÜVF'nin 2019-2023 stratejik planında yer alan amaçlarından birisi de EAEVE ve VEDEK akreditasyonlarına uyumu devam ettirmektir. Fakülte yönetimimiz bu amaç doğrultusunda VEDEK akreditasyonunu da kalıcı hale getirmek arzusunda.

Olgunluk Düzeyi

- 1- Birimde değişim yönetimi bulunmamaktadır.
- 2- Birimde değişim ihtiyacı belirlenmiştir.
- 3- Birimde değişim yönetimi yaklaşımı birimin geneline yayılmış ve bütüncül olarak yürütülmektedir.
- 4- Amaç, misyon ve hedefler doğrultusunda gerçekleştirilen değişim yönetimi uygulamaları izlenmekte ve önlemler alınmaktadır.

5- İçselleştirilmiş, sistematik, sürdürülebilir ve örnek gösterilebilir uygulamalar bulunmaktadır.

Kanıtlar

<https://www.selcuk.edu.tr/Birim/fakulteler/veteriner/1833/aeave/42631>

<https://www.selcuk.edu.tr/Birim/fakulteler/veteriner/1833/vedek/42632>

<https://www.selcuk.edu.tr/Birim/fakulteler/veteriner/1833/yonetmelik-ve-yonergeler/42651>

A.1.4. İç kalite güvencesi mekanizmaları

SÜVF’de ilgili birimler hayvan refahı ve bakımı standartlarına uygun olarak tasarlanmış ve Hayvan Refahı Birimi tarafından periyodik olarak denetlenmektedir. SÜVF’nin tüm tesislerinde biyogüvenlik uygulamaları biyogüvenlik komisyonu tarafından hazırlanmış olan SÜVF Biyogüvenlik Kılavuzuna göre Biyogüvenlik ve Kalite İç Değerlendirme Birimi tarafından yürütülmektedir. Biyogüvenlik ve Kalite Güvencesi kapsamında;

- Fakültemizde uzun bir süredir uygulanmakta olan tıbbi atık toplama hizmetine ilave olarak; bilimsel çalışmalar ve öğrenci uygulamalarında kullanılan sıvı kimyasal atıkların kategorize edilerek depolanması ve uygun koşullarda fakültemizden uzaklaştırılması amacıyla yetkili bir firma ile anlaşma sağlanmıştır. Yetkili firmadan temin edilen özel depolama bidonları ilgili birimlere dağıtılarak ve belirli aralıklarla özel olarak görevlendirilen personel aracılığıyla birimlerden toplanarak geçici kimyasal depolama merkezlerinde biriktirilmektedir. Toplanan kimyasallar geçici depolama birimlerinden ilgili firma tarafından alınarak bertaraf edilmektedir.

- Tüm laboratuvarlarda ve genel kullanım alanlarında sabun, dezenfeksiyon malzemesi ve kâğıt havluların yeterli düzeye getirilmesi ve günlük kontrol çizelgelerinin oluşturulması sağlanmıştır.

- Günün şartlarına uygun şişelenmiş göz temizleyiciler ile acil yardım ekipmanlarının gerekli ortamlarda (laboratuvar, çiftlik, hastane, vb) bulundurulması sağlanmıştır.

- Acil çıkış işaretleri yeniden düzenlenmiştir.

- Yangın önleme ekipmanları gözden geçirilmektedir.

- Küçük Hayvan Kliniğimizin faaliyete geçmesiyle birlikte hastanenin bazı birimleri ve hastane personeli de yeni binaya taşınmıştır. Bu nedenle ziyaretçiler, hasta sahipleri, yeni personel ve öğrencilerimiz için fakülte kapalı alanları yeniden isimlendirilerek ilgili yön

tabelaları güncellenmiştir.

- Selçuk Üniversitesi Rektörlüğü bünyesinde İş Sağlığı ve Güvenliği Şube Müdürlüğü tarafından Fakültemiz dahil üniversitenin tüm birimlerinde iş sağlığı ve güvenliği eğitimleri verilmektedir.

- Öğrenci sağlığı kapsamında tüm intörn öğrencilerimiz İş Sağlığı ve Meslek Hastalıkları yönünden sigortalanmaktadır. Ayrıca yaz döneminde staj yapan öğrencilerimizin de sigortaları Kurumumuz tarafından yapılmaktadır.

- Küçük Hayvan Kliniğinde öğrencilerin teorik ve uygulama derslerini yaptığı yeni alanlar (Konferans salonu, konsültasyon odaları, seminer salonları vb) oluşturulmuştur. Bu alan genişlemesiyle birlikte ortak kullanım alanlarında öğrenci yoğunluğu azaltılmıştır.

- Eğitim öğretim alanlarında öğrenci bilgilendirme, biyogüvenlik ve pandemi uyarı levhaları gözden geçirilmiş ve Türkçe olarak standardize edilmiştir.

- Yüksek Öğretim Kurulu üniversite kampüslerinde ve fakültelerde dezavantajlı öğrencilerin tek başlarına, yardım almadan hareket etmeleri için gereken standartları belirlemiştir. YÖK üniversitelerin farklı yükseköğretim kurumlarında değerlendirmeler yaparak farklı kategorilerde "Engelsiz Üniversite Bayrakları" ile kurumları ödüllendirmektedir. Bu kapsamda "Mekanda erişilebilirlik" kategorisinde şartları sağlayan kurumlar turuncu bayrakla ödüllendirilmektedir. Üniversite yönetiminin de tercihi ile Fakültemiz Küçük Hayvan Kliniğinde 2022 yılında "Mekânda Erişilebilirlik" kategorisinde turuncu bayrak almak üzere YÖK'e başvurusunu yapmıştır.

- Öğrenci eğitim alanlarının bulunduğu ana binada teorik ve uygulama alanları dezavantajlıların rahat ulaşabilmelerini sağlayacak şekilde zemin katta yer almaktadır. Ayrıca dezavantajlı öğrencilerin öğrenci işleri ile ilgili işlemlerini yürütebilmeleri ve kolay ulaşabilmeleri için derslikler binası zemin katında "Dezavantajlı Öğrenci İşleri İletişim Bürosu" açılmıştır.

- Dekanlık idari birimlerinde, hastane ve laboratuvarlarda iş akış şemaları oluşturulmuş, tüm laboratuvar ve diğer birimlerde kullanılan cihazlar için kullanım talimatları hazırlanmış ve cihazlarla birlikte muhafazası sağlanmıştır. Bu uygulamalar "SÜVF-Kalite El Kitabı" adı altında yayınlanmış ve Fakültemiz web sayfasında paylaşılmıştır.

- Fakültemizde haşere ile mücadele amacıyla yetkili bir firma ile anlaşma yapılmış

olup her hafta sonu tüm birimlerimizde uygulama yapılmaktadır.

Olgunluk Düzeyi

- 1- Birimin tanımlanmış bir iç kalite güvencesi sistemi bulunmamaktadır.
- 2- Birimin iç kalite güvencesi süreç ve mekanizmaları tanımlanmıştır.
- 3- İç kalite güvencesi sistemi birimin geneline yayılmış, şeffaf ve bütüncül olarak yürütülmektedir.
- 4- İç kalite güvencesi sistemi mekanizmaları izlenmekte ve ilgili paydaşlarla birlikte iyileştirilmektedir.
- 5- İçselleştirilmiş, sistematik, sürdürülebilir ve örnek gösterilebilir uygulamalar bulunmaktadır.

Kanıtlar

<https://www.selcuk.edu.tr/Birim/fakulteler/veteriner/1833/gorev-tanimlari/42400>

<https://www.selcuk.edu.tr/Birim/fakulteler/veteriner/1833/is-akis-semasi/42401>

<https://www.selcuk.edu.tr/Birim/fakulteler/veteriner/1833/organizasyon-semasi/42402>

A.1.5. Kamuoyunu bilgilendirme ve hesap verebilirlik

Selçuk Üniversitesi Veteriner Fakültesinde kamuoyunu bilgilendirme ilkesel olarak benimsenmiştir, hangi kanalların nasıl kullanılacağı tasarlanmıştır, erişilebilir olarak ilan edilmiştir ve tüm bilgilendirme adımları sistematik olarak atılmaktadır. Birim web sayfası doğru, güncel, ilgili ve kolayca erişilebilir bilgiyi vermektedir; bunun sağlanması için gerekli mekanizma mevcuttur. Birimsel özerklik ile hesap verebilirlik kavramlarının birbirini tamamladığına ilişkin bulgular mevcuttur. İç ve dış hesap verme yöntemleri kurgulanmıştır ve uygulanmaktadır. Sistemattir, ilan edilen takvim çerçevesinde gerçekleştirilir, sorumluları nettir. Alınan geri beslemeler ile etkinliği değerlendirilmektedir. Birimin bölgesindeki dış paydaşları, ilişkili olduğu yerel yönetimler, diğer üniversiteler, kamu birimi kuruluşları, sivil toplum kuruluşları, sanayi ve yerel halk ile ilişkileri değerlendirilmektedir.

Olgunluk Düzeyi

- 1- Birimde kamuoyunu bilgilendirmek ve hesap verebilirliği gerçekleştirmek

üzere mekanizmalar bulunmamaktadır.

2- Birimde şeffaflık ve hesap verebilirlik ilkeleri doğrultusunda kamuoyunu bilgilendirmek üzere tanımlı süreçler bulunmaktadır.

3- Birim tanımlı süreçleri doğrultusunda kamuoyunu bilgilendirme ve hesap verebilirlik mekanizmalarını işletmektedir.

4- Birimin kamuoyunu bilgilendirme ve hesap verebilirlik mekanizmaları izlenmekte ve paydaşgörüşleri doğrultusunda iyileştirilmektedir.

5- İçselleştirilmiş, sistematik, sürdürülebilir ve örnek gösterilebilir uygulamalar bulunmaktadır.

Kanıtlar

<https://hayvanhastanesi.selcuk.edu.tr/Home/Duyuru/10>

<https://www.selcuk.edu.tr/Birim/fakulteler/veteriner/1833/PressAll/haberler>

A.2. Misyon ve Stratejik Amaçlar

Hayvan ve insan sağlığını koruyan, hastalıkların tanı, tedavi ve kontrolünü sağlayan, hayvan haklarına saygı duyan, hayvan üretiminde uygun şartları, bakım ve beslemeyi bilen, hayvansal gıdaların sağlıklı ve uygun şartlarda üretimini kontrol eden, bilimsel gelişmeleri ve teknolojiyi takip eden, mesleki etik kurallara saygılı, çevre bilincine sahip, uluslararası düzeyde yeterli, sürekli eğitime önem veren “Veteriner Hekimler” yetiştirmek olup, fakültemiz vizyon, misyon ve amacını gerçekleştirmek üzere politikaları doğrultusunda oluşturduğu stratejikamaçlarını ve hedeflerini planlayarak uygulamalı, performans yönetimi kapsamında sonuçlarını izleyerek değerlendirmekte ve kamuoyuyla paylaşmaktadır.

A.2.1. Misyon, vizyon ve politikalar

Fakültemizde misyon ve vizyon ifadesi tanımlanmıştır, birim çalışanlarınca bilinmekte ve paylaşılmaktadır. Fakültemizin kalite güvence politikası vardır, paydaşların görüşü alınarak hazırlanmıştır. Kalite güvencesinin yönetim şekli, yapılanması, temel mekanizmaları, merkezi kurgu ve birimlere erişimi açıklanmıştır.

Olgunluk Düzeyi

1- Birimde tanımlanmış misyon, vizyon ve politikalar bulunmamaktadır.

2- Birimin tanımlanmış ve birime özgü misyon, vizyon ve politikaları bulunmaktadır.

3- Birimin genelinde misyon, vizyon ve politikalarla uyumlu uygulamalar bulunmaktadır.

4- Misyon, vizyon ve politikalar doğrultusunda gerçekleştirilen uygulamalar izlenmekte ve paydaşlarla birlikte değerlendirilerek önlemler alınmaktadır.

5- İçselleştirilmiş, sistematik, sürdürülebilir ve örnek gösterilebilir uygulamalar bulunmaktadır.

Kanıtlar

<https://www.selcuk.edu.tr/Birim/fakulteler/veteriner/1833/danisma-kurulu/42635>

<https://www.selcuk.edu.tr/Birim/fakulteler/veteriner/1833/suvf-bivoguvencikilavuzu/42634>

<https://www.selcuk.edu.tr/Birim/fakulteler/veteriner/1833/kalite-temsilcileri/42636>

<https://www.selcuk.edu.tr/Birim/fakulteler/veteriner/1833/suvf-kalite-kilavuzu/42637>

<https://www.selcuk.edu.tr/Birim/fakulteler/veteriner/1833/ogrenci-formlari/42646>

A.2.2. Stratejik amaç ve hedefler

SÜVF; kurumun misyon, vizyon, stratejik hedefleri ve performans göstergelerini belirlemek, izlemek ve iyileştirmek için güçlü ve devam eden bir kalite güvencesi politikasına sahiptir. SÜ'deki yukarıda bahsedilen gelişmelere paralel olarak SÜVF'de 2017 yılında tüm akademik ve idari birimleri temsil eden Anabilim Dalı Başkanları, EAEVE Komisyon Üyeleri ve bazı idari personel temsilcilerinden oluşan Stratejik Planlama Ekibi kurulmuştur. Bu Ekip fakültenin hedefleri doğrultusunda 2019-2023 yılı "Kurumsal Değerlendirme ve Strateji Planı"nı yayınlamıştır. Bu plan içerisinde Fakültemizin güçlü ve zayıf yönleri açık bir şekilde ifade edilerek fırsatlar ve tehditler hakkında detaylı bilgiler verilmiştir

Olgunluk Düzeyi

1- Birimin stratejik planı bulunmamaktadır.

2- Birimin ilan edilmiş bir stratejik planı bulunmaktadır.

3- Birimin bütünsel, tüm birimleri tarafından benimsenmiş ve paydaşlarınca bilinen stratejik planı ve bu planıyla uyumlu uygulamaları vardır.

4- Birim uyguladığı stratejik planı izlemekte ve ilgili paydaşlarla birlikte değerlendirerek gelecek planlarına yansıtılmaktadır.

5- İçselleştirilmiş, sistematik, sürdürülebilir ve örnek gösterilebilir uygulamalar bulunmaktadır.

Kanıtlar

<https://www.selcuk.edu.tr/Birim/fakulteler/veteriner/1833/stratejik-plan/42389>

A.2.3. Performans yönetimi

Veteriner fakültesinde performans yönetim sistemleri bütünsel bir yaklaşımla ele alınmaktadır. Bu sistemler fakültenin stratejik amaçları doğrultusunda sürekli iyileşmesine ve geleceğe hazırlanmasına yardımcı olur. Fakültenin stratejik bakış açısını yansıtan performans yönetimi süreç odaklı ve paydaş katılımıyla sürdürülmektedir. Performans göstergelerinin iç kalite güvencesi sistemi ile nasıl ilişkilendirildiği tanımlanmış ve yazılıdır.

Olgunluk Düzeyi

1- Birimde performans yönetimi bulunmamaktadır.

2- Birimde performans göstergeleri ve performans yönetimi mekanizmaları tanımlanmıştır.

3- Birimin geneline yayılmış performans yönetimi uygulamaları bulunmaktadır.

4- Birimde performans göstergelerinin işlerliği ve performans yönetimi mekanizmaları izlenmekte ve izlem sonuçlarına göre iyileştirmeler gerçekleştirilmektedir.

5- İçselleştirilmiş, sistematik, sürdürülebilir ve örnek gösterilebilir uygulamalar bulunmaktadır.

Kanıtlar

<https://www.selcuk.edu.tr/Birim/fakulteler/veteriner/1833/suvf-kalite-kilavuzu/42637>

A.3. Yönetim Sistemleri

Veteriner fakültesi stratejik hedeflerine ulaşmayı nitelik ve nicelik olarak güvence

altına almak amacıyla mali, beşerî ve bilgi kaynakları ile süreçlerini yönetmek üzere bir sisteme sahiptir.

A.3.1. Bilgi yönetim sistemi

Fakültemiz belirli yıllarda akreditasyon için akreditasyon kurumlarının belirlediği kurallar çerçevesinde denetlenerek kendini güncellemektedir ve bu süreci internet sayfasında paylaşmaktadır.

Olgunluk Düzeyi

- 1- Birimde bilgi yönetim sistemi bulunmamaktadır.
- 2- Birimde birimsel bilginin edinimi, saklanması, kullanılması, işlenmesi ve değerlendirilmesine destek olacak bilgi yönetim sistemleri oluşturulmuştur.
- 3- Birim genelinde temel süreçleri (eğitim ve öğretim, araştırma ve geliştirme, toplumsal katkı, kalite güvencesi) destekleyen entegre bilgi yönetim sistemi işletilmektedir.
- 4- **Birimde entegre bilgi yönetim sistemi izlenmekte ve iyileştirilmektedir.**
- 5- İçselleştirilmiş, sistematik, sürdürülebilir ve örnek gösterilebilir uygulamalar bulunmaktadır.

Kanıtlar

<https://www.selcuk.edu.tr/Birim/fakulteler/veteriner/1833/aeve/42631>

<https://www.selcuk.edu.tr/Birim/fakulteler/veteriner/1833/vedek/42632>

<https://www.selcuk.edu.tr/Birim/fakulteler/veteriner/1833/oz-degerlendirme-raporu/42633>

A.3.2. İnsan kaynakları yönetimi

Fakültemizde oluşturulan Anket ve Analiz Alt Komisyonu tarafından öğrenciler, mezunlar, akademik ve idari personel ile hasta sahipleri için anket formları oluşturulmuştur ve rutin olarak yapılmaktadır. Elde edilen sonuçlar komisyon ve üst yönetim birlikte değerlendirilerek gerekli ve ihtiyaç olan düzenlemeler yapılmaktadır.

Olgunluk Düzeyi

- 1- Birimde insan kaynakları yönetimine ilişkin tanımlı süreçler bulunmamaktadır.

2- Birimde stratejik hedefleriyle uyumlu insan kaynakları yönetimine ilişkin tanımlı süreçler bulunmaktadır.

3- Birimin genelinde insan kaynakları yönetimi doğrultusunda uygulamalar tanımlı süreçlere uygun bir biçimde yürütülmektedir.

4- Birimde insan kaynakları yönetimi uygulamaları izlenmekte ve ilgili iç paydaşlar değerlendirilerek iyileştirilmektedir.

5- İçselleştirilmiş, sistematik, sürdürülebilir ve örnek gösterilebilir uygulamalar bulunmaktadır.

Kanıtlar

<https://hayvanhastanesi.selcuk.edu.tr/Home/Duyuru/10>

<https://selcuk.edu.tr/Birim/fakulteler/veteriner/1833/Press/duyurular/ogrencilerimizin-dikkatine!/7044>

A.3.3. Finansal kaynakların yönetimi

SÜVF'nin gelir kaynakları merkezi bütçe ve öz gelirler olmak üzere iki kalemden oluşur. SÜ'nün merkezi bütçesi tüm devlet üniversitelerinde olduğu gibi Türkiye Cumhuriyeti hükümeti tarafından finanse edilmektedir. Maliye Bakanlığı'ndan bütçe Üniversiteye devredildikten sonra Rektör tarafından akademik birimlerin ihtiyaç ve taleplerine göre aktarılır. SÜVF'ye ayrılan bütçe harcamalarının Mali Denetimi, sorumlu personel, gerçekleştirme görevlisi (Fakülte sekreteri) ve harcama yetkilisi (Fakülte Dekanı) tarafından yürütülmektedir. Yapılan harcamalar Sayıştay denetçileri tarafından yıllık olarak denetlenmektedir. Akademik ve idari personel maaşları ve sosyal sigorta primleri, yolluk ve yevmiyeler, tüketim malzemeleri (sarf malzemeleri, temizlik malzemeleri, kırtasiye vb.), taşınır mal alım ve onarımları (demirbaşlar, bilgisayarlar, klimalar, makine-ekipman alımları ve onarımları), bina bakım ve onarımı, ısıtma, su, telefon ve elektrik giderleri ile diğer hizmet alımları Rektörlüğe tahsis edilen merkezi bütçeden karşılanır. SÜVF'nin önemli bir diğer finans kaynağı her yıl artış gösteren kendi döner sermaye gelirleridir. Bu gelirler; SÜ-VEUH, Laboratuvar analiz gelirleri, Et ve Süt Ürünleri Ünitesi üretim gelirleri, Araştırma ve Uygulama Çiftliği gelirleri, yem bitkileri üretim gelirleri, danışmanlık ve eğitim gelirlerinden oluşur. SÜVF'nin diğer gelirleri ise ulusal ve uluslararası proje destekleridir. Bu gelirler alt yapı projeleri, araştırma projeleri, lisansüstü tez projeleri, öğretim üyelerinin ulusal ve uluslararası bilimsel toplantılara katılım giderleri için kullanılmaktadır. SÜVF'nin döner sermaye gelirlerinden yasal kesintiler (% 5 İşletme Müdürlüğü Payı, % 1 peşin vergi,

% 5 ise BAP payı) ayrıldıktan sonra kalan kısmın tamamı eğitim-öğretim faaliyetleri ve ilgili birimlerin ihtiyaçlarının giderilmesi amacıyla kullanılmaktadır. Ayrıca anabilim dallarındaki eğitim öğretim ihtiyaçları için genel bütçeden de destek sağlanmaktadır. SÜVF Döner Sermaye biriminin içerisinde ayrıca Hayvan Hastanesi satın alma işlemlerini yürütmek üzere bir alt birim oluşturulmuştur.

Tablo 6. Son 3 akademik yıl boyunca yıllık harcamalar (TL cinsinden)

Harcama alanı	2019	2020	2021	Ortalama
Personel	18.884.027,34	22.323.681,37	24.340.820,46	21.849.509,72
İşletme maliyetleri	2.389.798,94	2.802.077,94	4.151.111,14	3.114.329,14
Bakım maliyetleri	82.369,52	104.394,51	132.659,15	106.474,39
Ekipman	-	-	-	-
Toplam harcama	21.356.195,8	25.230.153,82	28.624.590,75	25.070.313,25

Tablo 7. Son 3 akademik yıl boyunca yıllık gelir (TL cinsinden)

Gelir kaynağı	2019	2020	2021	Ortalama
Klinik hizmetler	1.579.000,00	1.678.000,00	3.166.000,00	2.141.000,00
Tanı hizmetleri	793.000,00	750.447,00	1.167.000,00	903.482,33
Diğer servisler	1.271.000,00	1.262.000,00	1.478.000,00	1.337.000,00
Araştırma ödeneği	1.013.482,90	1.677.236,63	3.712.578,84	2.134.432,79
Sürekli Eğitim	6.000,00	6.079,00	6.684,73	6.254,58
Bağışlar	-	-	-	-
Diğer kaynaklar**	22.170.685,09	24.629.312,64	28.584.732,05	25.128.243,26
Toplam Gelir	26.833.167,99	30.003.075,27	38.114.995,62	31.650.412,96

Tablo 8. Harcamalar ve gelirler arasındaki yıllık bakiye (TL cinsinden)

Akademik Yıl	Toplam harcama	Toplam gelir	Fark
2019	21.356.195,80	26.833.167,99	5.476.972,19
2020	25.230.153,82	30.003.075,27	4.772.921,45
2021	28.624.590,75	38.114.995,62	9.489.974,72

Olgunluk Düzeyi

1- Birimde finansal kaynakların yönetimine ilişkin tanımlı süreçler bulunmamaktadır.

2- Birimde finansal kaynakların yönetimine ilişkin olarak stratejik hedefler ile uyumlu tanımlı süreçler bulunmaktadır.

3- Birimin genelinde finansal kaynakların yönetime ilişkin uygulamalar tanımlı süreçlere uygun biçimde yürütülmektedir.

4- Birimde finansal kaynakların yönetim süreçleri izlenmekte ve iyileştirilmektedir.

5- İselleştirilmiř, sistematik, srdrlebilir ve rnek gsterilebilir uygulamalar bulunmaktadır.

Kanıtlar

Merkezi bte gelirleri her yıl genel bte dengeleri ve enflasyon gz nne alınarak merkezi ynetim tarafından arttırılmaktadır. Bunun yanında z gelirlerimizde yapılan yatırımların faaliyete gemesi ile artıř gstermektedir. Alt yapı aısından byk oranda yapılanmasını tamamlamıř olan fakltemiz, nmzdeki  yıl ierisinde eēitim-ēretim faaliyetlerinin geliřtirilmesi ve kalitesinin arttırılması adına ařaēıdaki yatırımları planlamaktadır.

• Hayvan Hastanesi: 2021 yılı bařında yapımı tamamlanarak hizmete aılan kk hayvan hastanesi ve buna baēlı olarak yeniden organize edilen byk hayvan hastanesinin medikal donanımının yenilenmesi planlanmaktadır. eřitli resmi kurumlardan (hastane vb) baēıř yolu ile temin alıřmalarının yanında, alt yapı projeleri, arařtırma projeleri, Rektrlk genel btesi vb yollarla da cihaz temin yoluna gidilecektir. Ayrıca hastane ve farklı birimlerimizde ihtiya duyulan yardımcı personel gereksinimi (laborant, rntgen, anestezi uzmanı, teknisyen, veteriner hekim vb) rektrlk makamından talep edilmektedir.

• Arařtırma ve Uygulama iftliēi: Son iki yılda hayvan sayısının artıřı saēlanan iftliēimizde robotik saēım nitemizin daha aktif olarak kullanımı saēlanmıřtır. iftlikte hayvan eřitliliēi artırılmasının yanında zellikle arařtırma projelerinde ve eēitimde faydalı olabilecek retimlerin yapılması planlanmaktadır. Bu baēlamda kanatlı retiminin daha aktif olarak kullanılması ve Kangal kpekleri bařta olmak zere kpek retiminin artırılması hedeflenmektedir. Hedeflerin gerekleřtirilmesi iin kaynak olarak yem bitkileri retim gelirleri, iftlik gelirleri yanında eřitli arařtırma ve alt yapı projeleri planlanmaktadır.

• Ana tesis bakım onarımı: 2018 yılı ierisinde ana binaların bakım-onarımı (evre dzenlemesi, dıř ve i kısımların boyanması, dersliklerin tadilatı, ēretim yesi odalarının boyanması vb) niversitemiz Yapı İřleri ve Teknik Daire Bařkanlıēı tarafından finanse edilmiřtir. Yeni hayvan Hastanesinin aılması ile eski hastane binasında bořalan alanlarda derslik yapılması (yaklařık 500 kiřilik, 4 derslik) planlanmıřtır. Maliyeti 1.000.000 TL olan proje hazırlanarak 2022 yılı bařında Rektrlēe sunulmuřtur.

• Ana tesisteki laboratuvarların iyileřtirmesi: Yapı İřleri ve Teknik Daire

Başkanlığı'na özellikle ana binadaki çatı bakım-onarımı ve ıslak alanların (lavabo, WC gibi) yenilenmesi için teklifte bulunulmuştur.

• Çiftlik mekanizasyonu: Çiftlikteki hayvan sayısının artışına bağlı olarak yem karma makinasının kapasitesinin artırılması ve bu sayede iş gücünün azaltılması planlanmaktadır.

• Yem bitkileri üretimi: Çumra'da fakültemize tahsisli arazimizin (yaklaşık 800 dekar) güvenliği amacıyla tel örgü ile çevrilmesi, sulama alt yapısının yenilenmesi ve personel tesisinin önümüzdeki üç yıla yayılacak şekilde yem bitkileri üretiminin öz gelirlerinden karşılanmak üzere yapılması planlanmaktadır.

A.3.4. Süreç yönetimi

Fakültemizde başta eğitim-öğretim olmak üzere tüm etkinliklere ait süreçler tanımlıdır. Süreçlerdeki sorumlular, iş akışı, yönetim, sahiplenme yazılıdır ve birimce içselleştirilmiştir. Süreç yönetiminin başarılı olduğunun kanıtları vardır.

Olgunluk Düzeyi

1- Birimde eğitim ve öğretim, araştırma ve geliştirme, toplumsal katkı ve yönetim sistemine ilişkin süreçler tanımlanmamıştır.

2- Birimde eğitim ve öğretim, araştırma ve geliştirme, toplumsal katkı ve yönetim sistemi süreç ve alt süreçleri tanımlanmıştır.

3- Birimin genelinde tanımlı süreçler yönetilmektedir.

4- Birimde süreç yönetimi mekanizmaları izlenmekte ve ilgili paydaşlarla değerlendirilerek iyileştirilmektedir.

5- İçselleştirilmiş, sistematik, sürdürülebilir ve örnek gösterilebilir uygulamalar bulunmaktadır.

Kanıtlar

<https://www.selcuk.edu.tr/Birim/fakulteler/veteriner/1833/yonetmelik-ve-yonergeler/42651>

<https://www.selcuk.edu.tr/Birim/fakulteler/veteriner/1833/uzem-kullanim-kilavuzlari-ve-videolar/42658>

<https://www.selcuk.edu.tr/Birim/fakulteler/veteriner/1833/ogrenci-formlari/42646>

<https://www.selcuk.edu.tr/Birim/fakulteler/veteriner/1833/akademik-formlar/42647>

A.4. Paydaş Katılımı

Fakültenin dış paydaşları içerisinde Konya Veteriner Hekimler Odası ve Tarım İl Müdürlüğü de alınarak çoğu mezunlarımızdan oluşan ilimiz veteriner hekimleri ile daha sağlıklı iletişim kurulması amaçlanmıştır.

A.4.1. İç ve dış paydaş katılımı

İç ve dış paydaşların karar alma, yönetim ve iyileştirme süreçlerine katılım mekanizmaları tanımlanmıştır. Gerçekleşen katılımın etkinliği, birimselliği ve sürekliliği irdelenmektedir. Uygulama örnekleri, iç kalite güvencesi sisteminde özellikle öğrenci ve dış paydaş katılımı ve etkinliği mevcuttur. Sonuçlar değerlendirilmekte ve bağlı iyileştirmeler gerçekleştirilmektedir.

Olgunluk Düzeyi

- 1- Birimin iç kalite güvencesi sistemine paydaş katılımını sağlayacak mekanizmalar bulunmamaktadır.
- 2- Birimde kalite güvencesi, eğitim ve öğretim, araştırma ve geliştirme, toplumsal katkı, yönetim sistemi ve uluslararasılaşma süreçlerinin PUKÖ katmanlarına paydaş katılımını sağlamak için planlamalar bulunmaktadır.
- 3- Tüm süreçlerdeki PUKÖ katmanlarına paydaş katılımını sağlamak üzere Birimin geneline yayılmış mekanizmalar bulunmaktadır.
- 4- Paydaş katılım mekanizmalarının işleyişi izlenmekte ve bağlı iyileştirmeler gerçekleştirilmektedir.
- 5- İçselleştirilmiş, sistematik, sürdürülebilir ve örnek gösterilebilir uygulamalar bulunmaktadır.

Kanıtlar

SÜVF müfredat gereği sunduğu eğitimler yanında öğrencilerine gerek eğitim dönemleri boyunca gerekse mezuniyetlerinden sonra veteriner hekimliği derecesini tamamlayan ve güçlendiren sürekli eğitim programları (Suni tohumlama, HACCP, biyogüvenlik vb) sunar. SÜVF Türkiye'yi ve dünyayı ilgilendiren hayvan hastalıkları, gıda, halk sağlığı gibi konularda hızlı bir refleks göstererek çeşitli faaliyetlerde bulunmaktadır.

Örneğin Covid-19 pandemisinin hemen başlangıç döneminde SÜVF'nin bilimsel bir dergisi olan EJVS, bir özel covid-19 sayısı çıkartmıştır. Bir paydaş olarak covid-19 aşı çalışmalarında yer almıştır. Yine lisansüstü tezlerde de bu konular dikkate alınmaktadır.

SÜ-VEUH 29/04/2013 tarihinde hayvan hastanesi işletme ruhsatı almış, yönetim, organizasyon ve işletme prosedürleri ilgili yönergelerle (hayvan hastanesi işletme ve acil kliniği yönergesi) belirlenmiş 7/24 hizmet veren bir hastanedir. SÜ-VEUH acil kliniği, ilgili yönerge doğrultusunda pet, at, çiftlik ve egzotik hayvanlar için hem acil hem de hospitalizasyon hizmeti vermektedir. Poliklinik dışı acil nöbet personeli; icapçı hekim, nöbetçi hekim ve intörn öğrencilerden oluşmaktadır. Acil nöbetlerinde ayrıca nöbet tutan hekimlerimiz ve intörn öğrenciler yatan hastaların devam tedavilerini ve günlük ihtiyaçlarını da takip etmektedirler. Hastanemizde tek tırnaklı hayvanlar ile çiftlik hayvanlarına verilen acil hizmeti için ambulans hizmeti verilmektedir. SÜ-VEUH sahip olduğu modern hastane binaları, medikal alt yapısı, alanında deneyimli akademik kadrosu ve hastane personeli, hastaneye özel kurulu hastane otomasyonu, poliklinik ve yatan hasta kapasitesi, kurumsal iş birlikleri ile Türkiye'nin önde gelen hayvan hastanelerinden birisidir. SÜ-VEUH klinik hizmeti yanında, düzenlenen mesleki eğitim ve bilimsel etkinlikleri ile aynı zamanda tüm paydaşlar için bir eğitim alanıdır.

A.4.2. Öğrenci geri bildirimleri

Fakültemizde ders, dersin öğretim elemanı, diploma programı, hizmet ve genel memnuniyet seviyesi gibi konularda sistematik olarak ve çeşitli yollarla öğrencilerin görüşleri alınmaktadır. Bu kapsamda fakültemiz öğrenci temsilcisi ilgili konularda fakülte yönetim kuruluna katılmakta ve görüş bildirmektedir. Kullanılan yöntemlerin geçerli ve güvenilir olması, verilerin tutarlı ve temsil eder olması sağlanmıştır. Ayrıca öğrencilerimize ve mezunlarımıza yapılan anketler sonucunda da görüşler alınmaktadır.

Olgunluk Düzeyi

- 1- Birimde öğrenci geri bildirimlerinin alınmasına yönelik mekanizmalar bulunmamaktadır.
- 2- Birimde öğretim süreçlerine ilişkin olarak öğrencilerin geri bildirimlerinin (ders, dersin öğretim elemanı, program, öğrenci iş yükü* vb.) alınmasına ilişkin ilke ve kurallar oluşturulmuştur.
- 3- Programların genelinde öğrenci geri bildirimleri (her yarıyıl ya da her

akademik yıl sonunda) alınmaktadır.

4- Tüm programlarda öğrenci geri bildirimlerinin alınmasına ilişkin uygulamalar izlenmekte ve öğrenci katılımına dayalı biçimde iyileştirilmektedir. Geri bildirim sonuçları karar alma süreçlerine yansıtılmaktadır.

5- İçselleştirilmiş, sistematik, sürdürülebilir ve örnek gösterilebilir uygulamalar bulunmaktadır.

Kanıtlar

<https://www.selcuk.edu.tr/Birim/fakulteler/veteriner/1833/yonetmelik-ve-yonergeler/42651>

A.4.3. Mezun ilişkileri yönetimi

Fakültemizde mezunların işe yerleşme, eğitime devam, gelir düzeyi, işveren/ mezun memnuniyeti gibi istihdam bilgileri sistematik ve kapsamlı olarak toplanmakta, değerlendirilmekte, birim gelişme stratejilerinde kullanılmaktadır.

Olgunluk Düzeyi

- 1- Birimde mezun izleme sistemi bulunmamaktadır.
- 2- Programların amaç ve hedeflerine ulaşıp ulaşılmadığının irdelenmesi amacıyla bir mezunizleme sistemine ilişkin planlama bulunmaktadır.
- 3- Birimdeki programların genelinde mezun izleme sistemi uygulamaları vardır.
- 4- Mezun izleme sistemi uygulamaları izlenmekte ve ihtiyaçlar doğrultusunda programlardagüncellemeler yapılmaktadır.
- 5- İçselleştirilmiş, sistematik, sürdürülebilir ve örnek gösterilebilir uygulamalar bulunmaktadır.

Kanıtlar

<https://mezun.selcuk.edu.tr/>

A.5. Uluslararasılaşma

SÜVF, zengin akademik kadro ve donanımlı alt yapısıyla akreditasyon kültürünü benimsemiş, Türkiye'nin önemli eğitim kurumlarından birisidir. Kırk yıllık eğitim-öğretim hayatı boyunca ulusal ve uluslararası akreditasyon konusunda Türkiye'de mevcut veteriner

fakülteleri içerisinde ilkler arasında yer almış ve 2002 yılında uluslararası bir akreditasyon kurumu olan European Association of Establishment for Veterinary Education (EAEVE)'ye ilk müracaat yapan fakülte olmuştur. Farklı dönemlerde çeşitli ziyaretler geçiren SÜVF, ESEVT'in 8-9 Mayıs 2013'teki ziyareti sonrasında 2013-2019 tarihleri arasında "Full Approval" belgesi almaya hak kazanmıştır. Bu bağlamda fakültemizin uluslararasılaşma açısından akreditasyon işlemleri belirli periyotlarda yapılagelmektedir.

A.5.1. Uluslararasılaşma süreçlerinin yönetimi

SÜVF'de akreditasyon ve kalite kültürünü yerleştirmek, izlemek ve geliştirmek amacıyla SÜVF Akreditasyon Üst Komisyonu, SÜVF Kalite Komisyonu, SÜVF Biyogüvenlik Komisyonu, Kalite ve Biyogüvenlik komisyonlarının organizasyonu ile oluşturulmuş Biyogüvenlik ve Kalite İç Değerlendirme Birimi kurulmuştur. Bu komisyonlar oluşturdukları Kalite El Kitabı, Biyogüvenlik Kılavuzu ve Biyogüvenlik ve Kalite İç Değerlendirme Birimi Karar Defteri ile faaliyetlerini yürütmektedir.

Olgunluk Düzeyi

- 1- Birimin uluslararasılaşma süreçlerine ilişkin yönetsel ve organizasyonel yapılanması bulunmamaktadır.
- 2- Birimin uluslararasılaşma süreçlerinin yönetim ve organizasyonel yapısına ilişkin planlamalar bulunmaktadır.
- 3- Birimde uluslararasılaşma süreçlerinin yönetimine ilişkin organizasyonel yapılanma tamamlanmış olup; şeffaf, kapsayıcı ve katılımcı biçimde işlemektedir.
- 4- Uluslararasılaşma süreçlerinin yönetsel ve organizasyonel yapılanması izlenmekte ve iyileştirilmektedir.
- 5- **İçselleştirilmiş, sistematik, sürdürülebilir ve örnek gösterilebilir uygulamalar bulunmaktadır.**

Kanıtlar

<https://www.selcuk.edu.tr/Birim/fakulteler/veteriner/1833/aeve/42631>

A.5.2. Uluslararasılaşma kaynakları

Uluslararasılaşmaya ayrılan kaynaklar (mali, fiziksel, insan gücü) belirlenmiş, paylaşılmış, birimselleştirilmiştir, bu kaynaklar nicelik ve nitelik bağlamında izlenmekte ve

değerlendirilmektedir.

Olgunluk Düzeyi

1- Birimin uluslararasılaşma faaliyetlerini sürdürebilmesi için yeterli kaynak bulunmamaktadır.

2- Birimin uluslararasılaşma faaliyetlerini sürdürebilmek için uygun nitelik ve nicelikte fiziki, teknik ve mali kaynakların oluşturulmasına yönelik planları bulunmaktadır.

3- Birimin uluslararasılaşma kaynakları birimler arası denge gözetilerek yönetilmektedir.

4- Birimde uluslararasılaşma kaynaklarının dağılımı izlenmekte ve iyileştirilmektedir.

5- İçselleştirilmiş, sistematik, sürdürülebilir ve örnek gösterilebilir uygulamalar bulunmaktadır.

Kanıtlar

<https://www.selcuk.edu.tr/Birim/fakulteler/veteriner/1833/aeve/42631>

A.5.3. Uluslararasılaşma performansı

Uluslararasılaşma performansı izlenmektedir. İzlenme mekanizma ve süreçleri yerleşiktir, sürdürülebilirdir, iyileştirme adımlarının kanıtları vardır.

Olgunluk Düzeyi

1- Birimde uluslararasılaşma faaliyeti bulunmamaktadır.

2- Birimde uluslararasılaşma politikasıyla uyumlu faaliyetlere yönelik planlamalar bulunmaktadır.

3- Birimin geneline yayılmış uluslararasılaşma faaliyetleri bulunmaktadır.

4- Birimde uluslararasılaşma faaliyetleri izlenmekte ve iyileştirilmektedir.

5- İçselleştirilmiş, sistematik, sürdürülebilir ve örnek gösterilebilir uygulamalar bulunmaktadır.

Kanıtlar

<https://www.selcuk.edu.tr/Birim/fakulteler/veteriner/1833/aeve/42631>

B. EĞİTİM-ÖĞRETİM

B.1. Program Tasarımı, Değerlendirmesi ve Güncellenmesi

SÜVF program yeterliliklerini karşılamak amacıyla, Avrupa Yüksek Öğretim Yeterlilikler Çerçevesi (The Overarching Framework for Qualification of EHEA)'ni referans alarak hazırlanan, TYYÇ (Türkiye Yükseköğretim Yeterlilikleri Çerçevesi) içerisinde ayrı bir temel alan olarak belirtilen “Veterinerlik Temel Alanı Yeterlilikleri” ile uyumlu program çıktıklarına sahip bir eğitim müfredatı yürütmektedir. Müfredat aynı zamanda, 2 Şubat 2008 tarih ve 26775 sayılı Resmi Gazetede yayımlan “Doktorluk, Hemşirelik, Ebelik, Dış Hekimliği, Veterinerlik, Eczacılık ve Mimarlık Eğitim Programlarının Asgari Eğitim Koşullarının Belirlenmesine Dair Yönetmelik” ile tam olarak uyumludur. Son olarak Türkiye’deki tüm veteriner fakülteleri dekanlarının üyesi bulunduğu “Veteriner Fakülteleri Dekanlar Konseyi” tarafından özverili bir çalışma sonucu hazırlanan ve YÖK (Yüksek Öğretim Kurulu) tarafından kabul edilerek yayınlanan VUÇEP (Mezuniyet Öncesi Veteriner Hekimlik Eğitimi Ulusal Çekirdek Eğitim Programı) standartlarını da karşılamaktadır.

B.1.1. Programların tasarımı ve onayı

SÜVF Eğitim-öğretim süresi ve dönemleri, Eğitim-öğretim programı ve Kayıt şartları “Selçuk Üniversitesi Veteriner Fakültesi Eğitim-Öğretim ve Sınav Yönetmeliği” 5, 6 ve 8. maddelerinde belirtilmiştir. Yönetmeliğe göre; fakülteye kayıt için lise veya dengi okul mezunu olmak, O öğretim yılında Fakülteye ilgili mevzuat hükümlerine göre kayıt hakkı kazanmış olmak şartları aranır. Fakültede eğitim-öğretim süresi beş yıl/on yarıyıldır. Eğitim-öğretim programı; teorik dersler, derslerin uygulamaları ve klinik uygulamalardan oluşur. Eğitim- öğretim programındaki toplam ders kredisi, Avrupa Kredi Transfer Sistemi (AKTS)’ye ve Yükseköğretim Kurulunca diploma düzeyi ve alan için yükseköğretim yeterlilikler çerçevesine göre belirlenen kredi aralığına uygundur. Haftalık teorik ve uygulama ders saatleri ve sayıları Fakülte Kurulu tarafından düzenlenir ve Dekanlıkça haftalık program yapılarak ilan edilir.

SÜVF eğitim müfredatı, “Doktorluk, Hemşirelik, Ebelik, Dış Hekimliği, Veterinerlik, Eczacılık ve Mimarlık Eğitim Programlarının Asgari Eğitim Koşullarının Belirlenmesine Dair Yönetmelik” de “Veteriner Hekimlik” ile ilgili olan 7. maddenin Ek 4. Maddesinde belirtilen, “Veteriner Hekimlik Programında Okutulması Gereken Konuları” tam olarak karşılamak üzere program tasarlanmıştır. Müfredatımız, her bir akademik eğitim-öğretim yılı için 60 AKTS olmak üzere toplamda 300 AKTS olup, 1500-1800 saat iş yükü esas

alınarak hesaplanmıştır.

SÜVF’de okutulan dersler, SÜVF Eğitim Öğretim ve Sınav Yönetmeliğimizin 3. bölümünde tanımlanmıştır. Bunlar;

a) Zorunlu dersler; Fakülte Kurulu tarafından belirlenen ve her öğrencinin mutlaka almakla yükümlü olduğu derslerdir.

b) Ortak zorunlu dersler; 2547 sayılı YÖK Kanununun 5 inci maddesinde belirtilen Atatürk İlkeleri ve İnkılâp Tarihi, Türk Dili ve Yabancı Dil dersleridir.

c) Seçmeli dersler; öğrencinin alan içinden veya dışından kendi isteği doğrultusunda seçerek aldığı derslerdir.

d) VEHİP eğitimi; Öğrencilere Veteriner Hekimlik yetkinliği ile ilgili teorik bilgileri tamamlama ve daha fazla uygulama yaparak beceri kazanmalarını sağlamak amacıyla verilen eğitimdir. VEHİP ile ilgili hususlar SÜVF Veteriner Hekimliği İntörn Programı (VEHİP) Yönergesi (EK 3.1.2) doğrultusunda düzenlenir.

SÜVF, bağlı olduğu Selçuk Üniversitesi Rektörlüğünün de kalite politikaları gereği, stratejik yönetiminin bir ögesi olarak kalite güvencesi politikalarını ve bu politikaları yürütmek üzere stratejilerini belirlemekte ve kamuoyuyla da paylaşmaktadır. SÜVF 2019-2023 Stratejik planında da vurgulandığı üzere SÜVF, ulusal ve uluslararası akreditasyonu benimsemiş ve bunu kararlılıkla sürdürmeyi hedefleyen, bu amaçla strateji geliştiren bir kurumdur. SÜVF, bu amaç doğrultusunda, alanında uzman akademisyenlerin bilgi birikimi ve tecrübeleri altında, modern eğitim ortamlarında bilimsel araştırma ve pratiklere dayanan yüksek bir eğitim düzeyini garanti etmektedir.

SÜVF eğitim müfredatının ana stratejisi aşağıdaki gibi özetlenebilir;

Temel Veteriner Bilimleri Konuları: SÜVF öğrencileri eğitimlerinin ilk yarıyılarında temel konularla birlikte Anatomi, Histoloji, Biyokimya ve Fizyoloji dersleri ile hekimlik öğrenimine başlarlar. Öğrenciler bu derslere ait aldıkları teorik bilgiler, SÜVF’nin köklü kültürünün bir gereği olarak son derece disiplinli bir laboratuvar eğitimi ile desteklenir. SÜVF Temel Bilim Anabilim Dalları uygulamalarını yaptırmak üzere oldukça zengin laboratuvar materyaline sahiptir. Anatomi dersleri için taze kadavra üzerinde çalışma imkânı yanında maket ve hatta 3D simülasyon programları ile becerilerini geliştirirler. Benzer şekilde Histoloji dersleri için oldukça zengin bir preparat arşivi öğrencilere sunulur. Organik kimya, biyokimya ve fizyoloji derslerinde kimyasal ve biyokimyasal analiz yöntemleri ile fizyolojik mekanizmalar sorumlu öğretim elemanları gözetiminde, deneysel yöntemlerle öğrenciler tarafından yapılır. Bu dönem içerisinde öğrenciler ayrıca laboratuvar çalışma disiplini, mesleki etik, biyogüvenlik ve biyo çeşitlilik konularına da adım atarlar.

Temel veteriner bilimlerinin 2. aşamasını oluşturan mikrobiyoloji, viroloji, farmakoloji ve toksikoloji dersleri de benzer şekilde teorik derslerin yanında kesintisiz uygulama dersleriyle devam eder. Öğrenciler bu dönem içerisinde bakteriyel, viral, paraziter ve mikotik hastalık sebepleri, hastalıkların laboratuvar teşhis yöntemleri, tedavilerde kullanılan ilaçlar ve etki mekanizmaları hakkında geniş bilgi sahibi olurlar. Mikrobiyoloji, parazitoloji ve viroloji anabilim dalları tarafından enfeksiyon hastalıklarının teşhis yöntemleri, farmakoloji ve toksikoloji anabilim dalı tarafından da ilaç hazırlama uygulamaları yine sorumlu öğretim elemanlarının gözetiminde deneysel olarak öğrencilere yaptırılır. Her bir ders için ders kazanımları bir defter aracılığıyla sorumlu öğretim elemanları tarafından takip edilir.

Klinik Bilimler Konuları: Patoloji anabilim dalı tarafından öğrencilere nekropsî eğitimi yanında oldukça geniş bir histopatolojik preparat arşivi sunulur. Parazitoloji derslerinde ise öğrencilere helmintoloji, protozooloji ve entomoloji özelinde yoğun bir parazitoloji eğitimi verilir. Klinik bilimler içerisinde çiftlik hayvanları, at ve kedi-köpek hastalıklarının ayrı başlıklar altında toplandığı iç hastalıkları eğitimi önemli bir yer tutar. Benzeri şekilde radyoloji, anestezi konularıyla birlikte güçlü bir cerrahi eğitimi yanında doğum-jinekoloji ve reproduksiyon-suni tohumlama derslerinde de önemli kazanımlar elde edilir. SÜVF, poliklinikleri, ameliyathaneleri, göz hastalıkları, diş hastalıkları gibi özel muayene odaları, ayrılmış izole alanları ve hospitalizasyon odaları yanında modern eğitim alanlarına sahip salonlarıyla Türkiye'nin en iddialı hayvan hastanelerinden birine sahiptir.

Hayvan Üretimi Konuları: Zootekni, hayvan refahı ve hayvan davranışları, yemler ve teknolojisi, hayvan besleme ve beslenme hastalıkları, hayvancılık ekonomisi ve işletmeciliği bu bölüm içerisinde verilir. SÜVF, hayvansal üretim alanı ile ilgili derslerini yürütmek üzere birçok hayvan türünü barındıran, fakülte tesislerine yakın modern bir araştırma uygulama çiftliğine sahiptir. Hayvansal üretime ait uygulama dersleri sadece kendi çiftlik ortamında değil, çeşitli protokollerle anlaşma sağlanmış büyük işletmelere yapılan ziyaretlerle de desteklenmektedir.

Gıda Hijyeni Konuları: SÜVF'nin müfredatında Gıda Hijyeni ve Teknolojisi dersleri de kurum içi ve kurum dışı eğitimleriyle önemli bir yer tutar. Fakülte et ürünleri ve süt ürünleri teknolojisi derslerinin yürütüldüğü aynı zamanda marka tescilli bir üretim tesisine sahiptir. Öğrencilerin et muayene becerilerinin geliştirilmesi amacıyla fakülte dekanlığı ayrıca bazı kesimhanelerle protokol yapmakta ve öğrenciler uygulama eğitimlerinin bir kısmını kesimhanelerde sürdürmektedirler.

SÜVF'de Fakülte dışı pratik eğitim kapsamında et muayenesi derslerinin bir bölümü

de kesimhane işletmelerinde yapılmaktadır. Bu uygulamalara her ne kadar görevli akademik personel nezaret etse de öğrencilerin birebir kesimhane uzmanı veteriner hekimle birlikte uygulama yapmalarına özen gösterilmektedir. Öğrenciler 8.yarıyılıda 14 haftanın 5 haftasında (4 hafta sığır ve koyun, 1 hafta kanatlı) ve son sınıf, her bir intörn döneminde birer gün olmak üzere toplam 36 saat kesimhane uygulaması yaparlar. 10.yarıyılıda Gıda Güvenliği ve Teknolojisi Grubunu seçen öğrenciler ise intörn eğitimlerinin 5 haftasını Besin Hijyeni ve Teknolojisi Anabilim Dalında sürdürürler. Öğrenciler bu 5 haftalık dönem içerisinde haftada 1 gün olmak üzere (5X8 saat=40 saat) kesimhanede et muayenesi programına katılırlar. Böylece bu öğrencilerin fakülte dışı Gıda Güvenliği ve Kalitesi ile Veteriner Halk Sağlığı pratik eğitim saati toplam sayısı 76 saati bulmaktadır.

Klinik Uygulama Dersleri: SÜVF’de öğrencilere klinik beceri kazandırmak üzere aşama aşama yürütülen etkili bir eğitim programı uygulanır. Öğrenciler 4. yarıyıldan itibaren gruplara ayrılarak klinik uygulama derslerine devam ederler. Bu yarıyılıda haftada 4 saat klinik rotasyonları başlar. Öğrenciler ilk olarak, hasta karşılama, kayıt-kabul, hastaya yaklaşma ve kliniklerin nasıl çalıştırıldığı konusunda kendilerini geliştirirler. Öğrenciler 3. sınıfın her bir yarıyılında 8’er saatlik Klinik Rotasyon derslerinde sorumlu öğretim elemanlarının gözetiminde hastaların öykülerini not ederek, intörn öğrencilere yardımcı olarak ve vakaları düzgün bir şekilde değerlendirerek kendilerini geliştirirler. Dördüncü sınıf öğrencileri için klinikler artık tam bir pratik uygulama alanıdır. Öğrenciler haftada 8 saat olmak üzere hasta takibi, uzman gözetimi altında basit tıbbi müdahaleler ve hospitalize etme gibi sorumluluklar alırlar. Klinik Uygulamalar; 2. sınıfta haftada 4 saat olmak üzere 56 saat, 3. sınıfta haftada 8 saat olmak üzere 112 saat, 4. sınıfta da haftada 8 saat olmak üzere 112 saat olarak verilir. Beşinci sınıf intörn uygulama derslerinde ise öğrenciler artık birçok tıbbi müdahaleyi, yoğun bakım ve klinik uygulamalarını akademik personel gözetiminde yaparlar.

Olgunluk Düzeyi

- 1- Birimde programların tasarımı ve onayına ilişkin süreçler tanımlanmamıştır.
- 2- Birimde programların tasarımı ve onayına ilişkin ilke, yöntem, TYYÇ ile uyum ve paydaşkatılımını içeren tanımlı süreçler bulunmaktadır.
- 3- Tanımlı süreçler doğrultusunda; Birimin genelinde, tasarımı ve onayı gerçekleşen programlar, programların amaç ve öğrenme çıktılarına uygun olarak yürütülmektedir.

4- Programların tasarım ve onay süreçleri sistematik olarak izlenmekte ve ilgili paydaşlarla birlikte değerlendirilerek iyileştirilmektedir.

5- İçselleştirilmiş, sistematik, sürdürülebilir ve örnek gösterilebilir uygulamalar bulunmaktadır.

Kanıtlar

SÜVF, eğitim program çıktılarını TYYÇ, Veterinerlik Temel Alanı Yeterlilikleri doğrultusunda belirlemiş (<https://bologna.selcuk.edu.tr/tr/ProgramCikti/veteriner-veterinerlik-veterinerlik-lisans>) ve TYYÇ ile ilişkilendirmiştir (<https://bologna.selcuk.edu.tr/tr/TyycPcIliski/veteriner-veterinerlik-veterinerlik-lisans>). Bu kapsamda her bir dersin Ders Öğrenme Çıktıları da belirlenerek program çıktılarıyla eşleştirilmiştir. SÜVF eğitim programı; kuramsal ve olgusal bilgi, bilişsel ve uygulamalı beceri, bağımsız çalışabilme ve sorumluluk alabilme yetkinliği, öğrenme yetkinliği, iletişim ve sosyal yetkinlik ile alana özgü yetkinlik çıktılarına dayandırılmış ve İlk Gün Yeterlilikleri belirlenmiştir. Öğrenci odaklı olmayı temel bir değer olarak benimseyen SÜVF, öğrenci merkezli öğrenme politikaları uygulamaktadır. Eğitim programında öğrencinin mezuniyetine esas olacak bütün kazanımlar dikkate alınmakta ve öğrenim kazanımlarıyla açıkça belirlenmiş ders saatleri ile öğrencilere yönelik öngörülen diğer faaliyetler için gerekli çalışmalar yapılmaktadır. SÜVF Eğitim Programı öğrencilerin mesleki yeterlik kazanması için gerekli zorunlu derslere ek olarak, öğrencinin mesleki ve sosyal kazanımlarını destekleyecek seçmeli dersleri içerecek şekilde planlanmaktadır. SÜVF’de okutulan tüm derslere ait, haftalık teorik ve pratik ders konuları, sorumlu öğretim elemanları, kaynak kitaplar, ders değerlendirme, ders öğrenim çıktı ve program çıktı eşleştirmeleri Bologna Sürecine uyumlu olarak hazırlanmıştır. Mezuniyet için öğrenci iş yüküne dayalı kredi sistemi (AKTS) temel alınmakta ve diploma ekinde görülmektedir. “Bologna Ders Bilgi Paketleri” Türkçe ve İngilizce olarak web sayfasında ilan edilmektedir (<https://bologna.selcuk.edu.tr/tr/Dersler/veteriner-veterinerlik-veterinerlik-lisans>).

B.1.2. Programın ders dağılım dengesi

Programın ders dağılımına ilişkin ilke, kural ve yöntemler tanımlıdır. Öğretim programı (müfredat) yapısı zorunlu-seçmeli ders, alan alan dışı ders dengesini gözetmekte, kültürel derinlik ve farklı disiplinleri tanıma imkânı vermektedir. Ders sayısı ve haftalık ders saati öğrencinin akademik olmayan etkinliklere de zaman ayırabileceği şekilde düzenlenmiştir. Bu kapsamda geliştirilen ders bilgi paketlerinin amaca uygunluğu ve

işlerliği izlenmekte ve bağlı iyileştirmeler yapılmaktadır.

SÜVF PROGRAM ÖĞRENİM ÇIKTILARI

BİLGİ (Kuramsal ve Olgusal)

PÖÇ 1 Hayvan tür ve ırklarının yapısal, işlevsel ve davranış özelliklerini tanıır; yetiştirme, bakım ve besleme yöntemlerini sınıflandırır ve yorumlar.

PÖÇ 2 Hastalıkların etiyoloji ve epidemiyolojilerini hatırlar ve ayırt eder; tanı ve tedavi protokollerini belirler.

PÖÇ 3 Korunma ve tedavi amacıyla kullanılacak kimyasal ve biyolojik maddeler ile ilişkili temel bilgileri sıralar.

PÖÇ 4 Hayvan ırklarının verimlerini değerlendirir; seleksiyon, melezleme ve suni tohumlama bilgisini tekrarlar; işletmeler için yönetim planları tasarlar.

PÖÇ 5 Hayvansal gıdaların hijyenik üretim, imalat ve tüketim aşamalarına kadar olan süreçteki teknoloji bilgisini hatırlar.

PÖÇ 6 Veteriner hekimliğe ilişkin mevzuatı bilir ve yorumlar; hayvan ve hayvan sahiplerinin hakları konusunda bilgiyi tanımlar.

BECERİ (Bilişsel ve Uygulamalı)

PÖÇ 7 Hayvancılık ve hayvansal gıda üretimi yapan işletmeleri yönetir; bakım-besleme protokollerini hazırlar ve kullanır; biyogüvenlik önlemlerini alır.

PÖÇ 8 Hayvan hastalıklarını klinik olarak tanıır, tanı materyallerini yetkili laboratuarlara gönderir, gerekirse test eder ve tedavisini yapar.

PÖÇ 9 Hayvan sağlığı ve hayvansal üretimle ilgili verileri analiz eder ve yorumlar; hayvansal gıdaların sağlık kontrolünü yapar; gerekirse araştırma projelerine katkıda bulunur.

YETKİNLİK

Bağımsız Çalışabilme ve Sorumluluk Alabilme Yetkinliği

PÖÇ 10 Yetki ve sorumlulukların farkında olarak meslek bilincine sahip olur.

PÖÇ 11 Bireysel ve grup çalışmalarında sorumluluk alır ve mesleki paydaşlarla işbirliği içerisinde, bölgesel veya ulusal sorunlara çözüm üretir.

Öğrenme Yetkinliği

PÖÇ 12 Bilimsel bilgiyi üretme ve kullanım metotlarını kavrar ve eleştirel yolla değerlendirir. PÖÇ 13 Alanıyla ilgili yeni bilgi ve bilgi kaynaklarını belirler ve hayat boyu öğrenim etkinliklerine katılır.

İletişim ve Sosyal Yetkinlik

PÖÇ 14 Halk ve hayvan sağlığı ile ilgili kurullarda çalışır ve etkinlikler düzenler.

PÖÇ 15 Meslek kurul ve kuruluşlarında görevler alır; toplum yararına sosyal projeler

planlar ve uygular.

PÖÇ 16 Mesleki gelişimini devam ettirecek ve sosyal ilişkiler kurabilecek düzeyde en az bir yabancı dili bilir ve teknolojik araçları kullanır.

Alana Özgü Yetkinlik

PÖÇ 17 Hekimlik mesleğinin gereği olan etik değerlere sahiptir; hayvan ve hayvan sahibinin haklarını tanımlar; hayvan kullanım etiği ve refahını gözetir.

PÖÇ 18 Çalışma ortamının iş güvenliği kavramlarına dikkat eder, uygulama ve savunma yeterliliğine sahip olur.

PÖÇ 19 Veteriner hizmetleri ile ilgili güncellenen mevzuatı kullanır; Veteriner halk sağlığı, zoonozlar ve çevre konularında duyarlıdır.

PÖÇ 20 Mesleki olay ve olguları bilimsel teknik ve yöntemleri kullanarak analiz eder, sonuçları yorumlar ve çözüm alternatifleri sunar.

SÜVF’de öğrencilerin eğitim, sağlık, kültür ve spor gibi birçok alanda karşılaştıkları sorunları üniversite yönetim birimlerine ileten ve aynı zamanda karar alma mekanizmalarında da temsil edilen Öğrenci Konseyine bağlı fakülte temsilciliği bulunmaktadır. Öğrenci oylamasıyla seçilen Sınıf Temsilcileri ve Fakülte Temsilcisi, sorunları ve çözüm önerilerini Fakülte Kurulu aracılığıyla veya doğrudan Dekanlık üzerinden yönetime iletmektedirler. SÜVF Fakülte Kurulu, öğrencileri ilgilendiren gündem maddelerinin görüşülmesi sırasında, öğrenci görüşlerini de almak üzere Öğrenci Temsilcisini kurula davet etmektedir. Bunlara ilave olarak, EAEVE Akreditasyon Komisyonunun önerileri doğrultusunda, öğrencileri ilgilendiren bazı komisyonlara öğrencilerin katılımına yönelik düzenlemeler yapılmıştır. VEDEK’in belirli aralıklarla öğrenci düzeyinde yaptığı toplantılara fakültemizden öğrenci temsilcileri katılmış ulusal ve uluslararası akreditasyon konusunda görüşlerini açıkça ifade ederek, diğer veteriner fakülteleri öğrencileri ile bilgi alışverişinde bulunmuşlardır. Kendi kendine öğrenmeyi geliştirmek amacıyla SÜVF son sınıf öğrencilerine 9 ve 10. yarıyıllarda rotasyonla gittikleri anabilim dallarında seminer konuları verilerek, mesleki gelişimlerine katkıda bulunmaktadır. YÖK tarafından hayata geçirilen Öğrenci Toplulukları programı kapsamında halen fakültemizde 4 Öğrenci Topluluğu faaliyet göstermektedir. Bu topluluklar, kendi kendine öğrenme ve öğrenci gelişimine yönelik olarak kurum içi faaliyetlerin yanında zaman zaman uluslararası değişim programlarına da katılmaktadırlar. SÜVF öğrencileri sadece kendi alanlarında değil ilgi duydukları farklı alanlarda da SÜ bünyesindeki 134 farklı Öğrenci Topluluğundan faydalanabilmektedir. Üniversitede Öğrenci Topluluklarının kuruluş ve faaliyetlerini düzenleyen bir yönerge mevcuttur. SÜVF,

kendi kendine öğrenme ve yaşam boyu öğrenme için öğrencilerini teşvik etmekte bu amaçla salon temini, finansal destek gibi katkılar sağlamaktadır. SÜVF, yaşam boyu öğrenme ve sürekli eğitim faaliyetlerini yürütmek amacıyla ayrıca meslektaşlar ve toplumdan gelen talepler doğrultusunda kurs ve sertifika programları düzenlemektedir. Bu faaliyetlerini yürütmek üzere Konya Veteriner Hekimler Odası (KVHO) ve Selçuk Üniversitesi Sürekli Eğitim Merkezi (SELÇUKSEM) ve SUDAM gibi bazı kuruluşlarla da iş birliği içerisinde.

Olgunluk Düzeyi

- 1- Ders dağılımına ilişkin, ilke ve yöntemler tanımlanmamıştır.
- 2- Ders dağılımına ilişkin olarak alan ve meslek bilgisi ile genel kültür dersleri dengesi, zorunlu- seçmeli ders dengesi, kültürel derinlik kazanma, farklı disiplinleri tanıma imkânları gibi boyutlara yönelik ilke ve yöntemleri içeren tanımlı süreçler bulunmaktadır.
- 3- Programların genelinde ders bilgi paketleri, tanımlı süreçler doğrultusunda hazırlanmış ve ilan edilmiştir.
- 4- Programlarda ders dağılım dengesi izlenmekte ve iyileştirilmektedir.
- 5- İçselleştirilmiş, sistematik, sürdürülebilir ve örnek gösterilebilir uygulamalar bulunmaktadır.

Kanıtlar

SÜVF eğitim programının ilk gün kazanımlarını belirlemiş, program öğrenim çıktıları başta olmak üzere tüm eğitim program bilgilerini Ders Bilgi Paketleri olarak hazırlamış ve web sayfasında ilan etmiştir. SÜVF Ders Bilgi Paketlerini Selçuk Üniversitesi Bologna Eşgüdüm Komisyonu tarafından hazırlanan “Bologna Süreci Uyum Çalışmaları Program Bilgi Paketi ve Ders Bilgi Paketi Hazırlama Kılavuzu”na göre yürütmektedir (EK 3.3.1). Ders Bilgi Paketlerinde her bir Ders için, dersin tanımı, amacı, haftalara göre teorik ve uygulama ders içerikleri, sorumlu öğretim elemanları, kaynaklar, ders değerlendirme sistem ve AKTS değeri, dersin öğrenim çıktıları ve program çıktıları ile eşleştirmeleri Türkçe ve İngilizce olarak sunulmaktadır.

SÜVF'nin öğrenci gelişimini takip etmek üzere oldukça etkin bir değerlendirme sistemi vardır. Bir üst öğretim yılından ders alabilmek veya intörn öğrenci olabilmek için bazı başarı kriterleri belirlenmiştir. Öğrencilerin ders kayıtları, derslere devamı, Sınav

türleri, uygulanması ve değerlendirilmesi gibi hususlar SÜVF Eğitim-Öğretim ve Sınav Yönetmeliği, SÜVF Ölçme ve Değerlendirme Esasları, SÜVF Veteriner Hekimliği İntörn Programı Yönergesi vb mevzuat içerisinde yürütülmektedir. SÜVF Eğitim-Öğretim ve Sınav Yönetmeliği Madde 12-(1) gereği; Öğrenci teorik derslere ve uygulamalarına devam etmek zorundadır. Teorik derslerin

%30'undan, uygulamaların %20'sinden fazlasına devam etmeyen veya uygulamalarda başarılı olamayan öğrenci o dersin final sınavına alınmaz.

SÜVF'de Öğrencilerin ders kazanımlarını takip etmek amacıyla ayrıca öğrencinin içinde bulunduğu sınıf ve yarıyıl itibarıyla aldığı derslere ait müfredatta yer alan ve tamamlaması gereken uygulamaları gösterir bir öğrenci gelişim izleme defteri hazırlanmıştır. Uygulamaları tamamlayan öğrencinin karnesi sorumlu öğretim üyesi ve ilgili anabilim dalı başkanı tarafından onaylanmaktadır. Fakülte 1. sınıfa yeni kaydolmuş öğrencilerine, bir oryantasyon eğitimi uygulamakta, bu eğitimde mevzuat, tesisler ve biyogüvenlik gibi birçok konuda bilgi vermektedir.

SÜVF, eğitim programının yeterli ve etkin bir şekilde sürdürülmesi ve kazanımların düzenli olarak izlenmesi ve gözden geçirilmesi için bir anket programı uygulamaktadır. Fakülte bünyesinde bulunan Anket ve Analiz Komisyonu, her eğitim öğretim yılı sonunda sınıf bazlı anketler yapmakta ve bu anket sonuçlarını programın gözden geçirilmesi ve revizyonunda dikkate almaktadır. Bu anketlerden öğrencilere yönelik olanlar aşağıda verilmiştir.

- SÜVF Öğrenci Memnuniyet Anketi (1, 2, 3 ve 4. Sınıflar)
- SÜVF Dokuzuncu Yarıyıl İntörn Eğitiminin Değerlendirilmesi Anketi
- SÜVF Onuncu Yarıyıl İntörn Eğitiminin Değerlendirilmesi Anketi

B.1.3. Ders kazanımlarının program çıktıları ile uyumu

SÜVF, eğitim program çıktılarını TYYÇ, Veterinerlik Temel Alanı Yeterlilikleri doğrultusunda belirlemiş (<https://bologna.selcuk.edu.tr/tr/ProgramCikti/veteriner-veterinerlik-veterinerlik-lisans>) ve TYYÇ ile ilişkilendirmiştir (<https://bologna.selcuk.edu.tr/tr/TyycPcIliski/veteriner-veterinerlik-veterinerlik-lisans>). Bu kapsamda her bir dersin Ders Öğrenme Çıktıları da belirlenerek program çıktılarıyla eşleştirilmiştir. SÜVF eğitim programı; kuramsal ve olgusal bilgi, bilişsel ve uygulamalı beceri, bağımsız çalışabilme ve sorumluluk alabilme yetkinliği, öğrenme yetkinliği, iletişim ve sosyal yetkinlik ile alana özgü yetkinlik çıktılarına dayandırılmış ve İlk Gün Yeterlilikleri

belirlenmiştir. Öğrenci odaklı olmayı temel bir değer olarak benimseyen SÜVF, öğrenci merkezli öğrenme politikaları uygulamaktadır. Eğitim programında öğrencinin mezuniyetine esas olacak bütün kazanımlar dikkate alınmakta ve öğrenim kazanımlarıyla açıkça belirlenmiş ders saatleri ile öğrencilere yönelik öngörülen diğer faaliyetler için gerekli çalışmalar yapılmaktadır. SÜVF Eğitim Programı öğrencilerin mesleki yeterlik kazanması için gerekli zorunlu derslere ek olarak, öğrencinin mesleki ve sosyal kazanımlarını destekleyecek seçmeli dersleri içerecek şekilde planlanmaktadır.

SÜVF’de okutulan tüm derslere ait, haftalık teorik ve pratik ders konuları, sorumlu öğretim elemanları, kaynak kitaplar, ders değerlendirmesi, ders öğrenim çıktı ve program çıktı eşleştirmeleri Bologna Sürecine uyumlu olarak hazırlanmıştır. Mezuniyet için öğrenci iş yüküne dayalı kredi sistemi (AKTS) temel alınmakta ve diploma ekinde görülmektedir. “Bologna Ders Bilgi Paketleri” Türkçe ve İngilizce olarak web sayfasında ilan edilmektedir

Olgunluk Düzeyi

- 1- Ders kazanımları program çıktıları ile eşleştirilmemiştir.
- 2- Ders kazanımlarının oluşturulması ve program çıktılarıyla uyumlu hale getirilmesine ilişkin ilke, yöntem ve sınıflamaları içeren tanımlı süreçler bulunmaktadır.
- 3- Ders kazanımları programların genelinde program çıktılarıyla uyumlandırılmıştır ve ders bilgipaketleri ile paylaşılmaktadır.
- 4- Ders kazanımlarının program çıktılarıyla uyumu izlenmekte ve iyileştirilmektedir.

5- İçselleştirilmiş, sistematik, sürdürülebilir ve örnek gösterilebilir uygulamalar bulunmaktadır.

Kanıtlar

<https://bologna.selcuk.edu.tr/tr/Dersler/veteriner-veterinerlik-veterinerlik-lisans>

B.1.4. Öğrenci iş yüküne dayalı ders tasarımı

SÜVF eğitim programının ilk gün kazanımlarını belirlemiş, program öğrenim çıktıları başta olmak üzere tüm eğitim program bilgilerini Ders Bilgi Paketleri olarak hazırlamış ve web sayfasında ilan etmiştir. SÜVF Ders Bilgi Paketlerini Selçuk Üniversitesi Bologna Eşgüdüm Komisyonu tarafından hazırlanan “Bologna Süreci Uyum Çalışmaları Program Bilgi Paketi ve Ders Bilgi Paketi Hazırlama Kılavuzu”na göre yürütmektedir. Ders Bilgi

Paketlerinde her bir Ders için, dersin tanımı, amacı, haftalara göre teorik ve uygulama ders içerikleri, sorumlu öğretim elemanları, kaynaklar, ders değerlendirme sistem ve AKTS değeri, dersin öğrenim çıktıları ve program çıktıları ile eşleştirmeleri Türkçe ve İngilizce olarak sunulmaktadır.

Olgunluk Düzeyi

- 1- Dersler öğrenci iş yüküne dayalı olarak tasarlanmamıştır.
- 2- Öğrenci iş yükünün nasıl hesaplanacağına ilişkin staj, mesleki uygulama hareketlilik gibi boyutları içeren ilke ve yöntemlerin yer aldığı tanımlı süreçler bulunmaktadır.
- 3- Dersler öğrenci iş yüküne uygun olarak tasarlanmış, ilan edilmiş ve uygulamaya konulmuştur.
- 4- Programlarda öğrenci iş yükü izlenmekte ve buna göre ders tasarımı güncellenmektedir.
- 5- İçselleştirilmiş, sistematik, sürdürülebilir ve örnek gösterilebilir uygulamalar bulunmaktadır.

Kanıtlar

Türkiye'de yasal çerçevede müfredatı belirleme ve ihtiyaç duyuldukça değişiklik yapılması Fakülte Kurullarının bir görevidir. SÜVF'de ders programını hazırlamaya yönelik bütün çalışmalar, Bologna Eşgüdüm Komisyonunun belirlediği esas ve ilkelere uygun olarak Fakülte Kuruluna sunulur. Onaylandıktan sonra Üniversite Senatosunda kabul edilerek uygulamaya konulur.

SÜVF'de, müfredatı geliştirmek ve Fakülte Kuruluna sunmak üzere, açık ve etkin raporlama süreçleri olan bir Eğitim Komisyonu vardır. Eğitim Komisyonunun başkanı öğrenci işlerinden sorumlu Dekan Yardımcısı olup, farklı bölümlerden öğretim üyeleri ve fakültenin öğrenci temsilcisi de komisyonda üye olarak yer almaktadır. Eğitim Komisyonu tarafından öğrencilerin öğrenme sürecini oluşturmada aktif rol alabilmeleri için bir prosedür geliştirilmiştir. Bu amaçla yine fakülte bünyesinde yer alan Anket ve Analiz Komisyonu tarafından son sınıf öğrencilerine mezuniyet öncesi sunulmak üzere bir anket hazırlanmıştır. Eğitim öğretim yılı sonunda yapılan anket sonuçları Fakülte Kurulunda değerlendirilerek, müfredat değişiklikleri yapılabilmektedir. Öğrenci anketleri ayrıca her sınıf düzeyinde de

belirli aralıklarla tekrar edilmektedir.

SÜVF’de faaliyet gösteren tüm komisyonlar için hazır formlar bulunmaktadır. Komisyonlar kararlarını bu formlar üzerinden düzenleyerek tutanak halinde dekanlığa sunarlar. SÜVF, öğrencileri için kurum içi eğitimleri yanında kurum dışı eğitim faaliyetleri için de çalışma yürütmektedir. Fakültenin eğitim programında Mesleki Staj AKTS kredi sistemine dâhil edilmiştir. Staj programı SÜVF Staj Yönergesi ile yürütülmektedir. Bunun dışında kurum dışı eğitim kapsamında Et Muayenesi dersi uygulamalarının bir kısmı (4. Sınıfta 20 saat, 5. sınıf intörn eğitiminin 9 ve 10. yarıyıllarda 8’er saat olmak üzere toplam 36 saat) yapılan protokoller dâhilinde kesimhane işletmelerinde yürütülmektedir. <https://www.selcuk.edu.tr/Birim/fakulteler/veteriner/1833/yonetmelik-ve-yonergeler/42651>

B.1.5. Programların izlenmesi ve güncellenmesi

SÜVF’de her program ve ders için (örgün, uzaktan, karma, açıktan) program amaçlarının ve öğrenme çıktılarının izlenmesi planlandığı şekilde gerçekleşmektedir. Bu sürecin isleyişi ve sonuçları paydaşlarla birlikte değerlendirilmektedir. Eğitim ve öğretim ile ilgili istatistiki göstergeler (her yarıyıl açılan dersler, öğrenci sayıları, başarı durumları, geri besleme sonuçları, ders çeşitliliği, lab uygulama, lisans/lisansüstü dengeleri, ilişki kesme sayıları/nedenleri, vb) periyodik ve sistematik şekilde izlenmekte, tartışılmakta, değerlendirilmekte, karşılaştırılmakta ve kaliteli eğitim yönündeki gelişim sürdürülmektedir. Program akreditasyonu planlaması, teşviki ve uygulaması vardır; birimin akreditasyon stratejisi belirtilmiş ve sonuçları tartışılmıştır. Akreditasyonun getirileri, iç kalite güvence sistemine katkısı değerlendirilmektedir.

Olgunluk Düzeyi

- 1- Program çıktılarının izlenmesine ve güncellenmesine ilişkin mekanizma bulunmamaktadır.
- 2- Program çıktılarının izlenmesine ve güncellenmesine ilişkin periyot, ilke, kural ve göstergeler oluşturulmuştur.
- 3- Programların genelinde program çıktılarının izlenmesine ve güncellenmesine ilişkin mekanizmalar işletilmektedir.
- 4- **Program çıktıları bu mekanizmalar ile izlenmekte ve ilgili paydaşların görüşleri de alınarak güncellenmektedir.**
- 5- İçselleştirilmiş, sistematik, sürdürülebilir ve örnek gösterilebilir uygulamalar

bulunmaktadır.

Kanıtlar

<https://www.selcuk.edu.tr/Birim/fakulteler/veteriner/1833/oz-degerlendirme-raporu/42633>

B.1.6. Eğitim ve öğretim süreçlerinin yönetimi

SÜVF, eğitim ve öğretim süreçlerini bütüncül olarak yönetmek üzere; organizasyonel yapılanma(üniversite eğitim ve öğretim komisyonu, öğrenme ve öğretme merkezi, vb.), bilgi yönetim sistemi ve uzman insan kaynağına sahiptir. Eğitim ve öğretim süreçleri üst yönetimin koordinasyonunda yürütülmekte olup; bu süreçlere ilişkin görev ve sorumluluklar tanımlanmıştır. Eğitim ve öğretim programlarının tasarlanması, yürütülmesi, değerlendirilmesi ve güncellenmesi faaliyetlerine ilişkin SÜVF genelinde ilke, esaslar ile takvim belirlidir. Programlarda öğrenme kazanımı, öğretim programı (müfredat), eğitim hizmetinin verilme biçimi (örgün, uzaktan, karma, açıktan), öğretim yöntemi ve ölçme-değerlendirme uyumu ve tüm bu süreçlerin koordinasyonu üst yönetim tarafından takip edilmektedir.

Olgunluk Düzeyi

- 1- Birimde eğitim ve öğretim süreçlerini bütüncül olarak yönetmek üzere bir sistem bulunmamaktadır.
- 2- Birimde eğitim ve öğretim süreçlerini bütüncül olarak yönetmek üzere sistem, ilke ve kurallar bulunmaktadır.
- 3- Birimin genelinde eğitim ve öğretim süreçleri belirlenmiş ilke ve kuralara uygun yönetilmektedir.
- 4- Birimde eğitim ve öğretim yönetim sistemine ilişkin uygulamalar izlenmekte ve izlem sonuçlarına göre iyileştirme yapılmaktadır.
- 5- İçselleştirilmiş, sistematik, sürdürülebilir ve örnek gösterilebilir uygulamalar bulunmaktadır.

Kanıtlar

<https://www.selcuk.edu.tr/Birim/fakulteler/veteriner/1833/yonetmelik-ve-yonergeler/42651>

<https://www.selcuk.edu.tr/Birim/fakulteler/veteriner/1833/ogrenci-formlari/42646>

B.2. Programların Yürütülmesi

SÜVF, hedeflediği nitelikli mezun yeterliliklerine ulaşmak amacıyla öğrenci merkezli ve yetkinlik temelli öğretim, ölçme ve değerlendirme yöntemlerini uygulamaktadır. Fakültemiz, öğrenci kabulleri, diploma, derece ve diğer yeterliliklerin tanınması ve sertifikalandırılmasına yönelik açık kriterler belirlemekte; önceden tanımlanmış ve ilan edilmiş kuralları tutarlı şekilde uygulamaktadır.

B.2.1. Öğretim yöntem ve teknikleri

Öğretim yöntemi öğrenciyi aktif hale getiren ve etkileşimli öğrenme odaklıdır. Tüm eğitim türleri içerisinde (örgün, uzaktan, karma) o eğitim türünün doğasına uygun; öğrenci merkezli, yetkinlik temelli, süreç ve performans odaklı disiplinlerarası, bütüncü, vaka/uygulama temelinde öğrenmeyi önceleyen yaklaşımlara yer verilir. Bilgi aktarımından çok derin öğrenmeye, öğrenci ilgi, motivasyon ve bağlılığına odaklanılmıştır. Örgün eğitim süreçleri ön lisans, lisans ve yüksek lisans öğrencilerini kapsayan; teknolojinin sunduğu olanaklar ve ters yüz öğrenme, proje temelli öğrenme gibi yaklaşımlarla zenginleştirilmektedir. Öğrencilerinin araştırma süreçlerine katılımı müfredat, yöntem ve yaklaşımlarla desteklenmektedir. Tüm bu süreçlerin uygulanması, kontrol edilmesi ve gereken önlemlerin alınması sistematik olarak değerlendirilmektedir.

Olgunluk Düzeyi

- 1- Öğrenme-öğretme süreçlerinde öğrenci merkezli yaklaşımlar bulunmamaktadır.
- 2- Öğrenme-öğretme süreçlerinde öğrenci merkezli yaklaşımın uygulanmasına yönelik ilke, kural ve planlamalar bulunmaktadır.
- 3- Programların genelinde öğrenci merkezli öğretim yöntem teknikleri tanımlı süreçler doğrultusunda uygulanmaktadır.
- 4- Öğrenci merkezli uygulamalar izlenmekte ve ilgili iç paydaşların katılımıyla iyileştirilmektedir.
- 5- İçselleştirilmiş, sistematik, sürdürülebilir ve örnek gösterilebilir uygulamalar bulunmaktadır.

Kanıtlar

<https://www.selcuk.edu.tr/Birim/fakulteler/veteriner/1833/uzem-kullanim-kilavuzlari-ve-videolar/42658>

<https://bologna.selcuk.edu.tr/tr/ProgramCikti/veteriner-veterinerlik-veterinerlik-lisans>

B.2.2. Ölçme ve değerlendirme

Öğrenci merkezli ölçme ve değerlendirme, yetkinlik ve performans temelinde yürütülmekte ve öğrencilerin kendini ifade etme olanakları mümkün olduğunca çeşitlendirilmektedir. Ölçme ve değerlendirmenin sürekliliği çoklu sınav olanakları ve bazıları süreç odaklı (formatif) ödev, proje, portfolyo gibi yöntemlerle sağlanmaktadır. Ders kazanımlarına ve eğitim türlerine (örgün, uzaktan, karma) uygun sınav yöntemleri planlamakta ve uygulanmaktadır. Sınav uygulama ve güvenliği (örgün/çevrimiçi sınavlar, dezavantajlı gruplara yönelik sınavlar) mekanizmaları bulunmaktadır. Ölçme ve değerlendirme uygulamalarının zaman ve kişiler arasında tutarlılığı ve güvenilirliği sağlanmaktadır. SÜVF’de, ölçme değerlendirme yaklaşım ve olanaklarını öğrenci-öğretim elemanı geri bildirimine dayalı biçimde iyileştirmektedir Bu iyileştirmelerin duyurulması, uygulanması, kontrolü, hedeflerle uyumu ve alınan önlemler irdelenmektedir.

Olgunluk Düzeyi

- 1- Programlarda öğrenci merkezli ölçme ve değerlendirme yaklaşımları bulunmamaktadır.
- 2- Öğrenci merkezli ölçme ve değerlendirmeye ilişkin ilke, kural ve planlamalar bulunmaktadır.
- 3- Programların genelinde öğrenci merkezli ve çeşitlendirilmiş ölçme ve değerlendirme uygulamaları bulunmaktadır.
- 4- Öğrenci merkezli ölçme ve değerlendirme uygulamaları izlenmekte ve ilgili iç paydaşların katılımıyla iyileştirilmektedir.
- 5- İçselleştirilmiş, sistematik, sürdürülebilir ve örnek gösterilebilir uygulamalar bulunmaktadır.

Kanıtlar

<https://bologna.selcuk.edu.tr/tr/TyycPcIliski/veteriner-veterinerlik-veterinerlik-lisans>

[https://arsivadmin.selcuk.edu.tr/BirimDosyalar/Dosyalar/veteriner/14-02-2013-Veteriner-Fakultesi-Egitim-Ogretim-Sinav-Yonnetmeli-15-11-2017\(1\).pdf](https://arsivadmin.selcuk.edu.tr/BirimDosyalar/Dosyalar/veteriner/14-02-2013-Veteriner-Fakultesi-Egitim-Ogretim-Sinav-Yonnetmeli-15-11-2017(1).pdf)

B.2.3. Öğrenci kabulü ve önceki öğrenmenin tanınması ve kredilendirilmesi

SÜVF’de öğrenci kabulüne ilişkin ilke ve kurallar tanımlanmış ve ilan edilmiştir. Bu ilke ve kurallar birbiri ile tutarlı olup, uygulamalar şeffaftır. Diploma, sertifika gibi belge talepleri titizlikle takip edilmektedir. Önceki öğrenmenin (örgün, yaygın, uzaktan/karma eğitim ve serbest öğrenme yoluyla edinilen bilgi ve becerilerin) tanınması ve kredilendirilmesi yapılmaktadır. Uluslararasılaşma politikasına paralel hareketlilik destekleri, öğrenciyi teşvik, kolaylaştırıcı önlemler bulunmaktadır ve hareketlilikte kredi kaybı olmaması yönünde uygulamalar vardır.

Olgunluk Düzeyi

- 1- Birimde öğrenci kabulü, önceki öğrenmenin tanınması ve kredilendirilmesine ilişkin süreçler tanımlanmamıştır.
- 2- Birimde öğrenci kabulü, önceki öğrenmenin tanınması ve kredilendirilmesine ilişkin ilke, kural ve bağlı planlar bulunmaktadır.
- 3- Birimin genelinde planlar dahilinde uygulamalar bulunmaktadır.
- 4- Öğrenci kabulü, önceki öğrenmenin tanınması ve kredilendirilmesine ilişkin süreçler izlenmekte, iyileştirilmekte ve güncellemeler ilan edilmektedir.
- 5- İçselleştirilmiş, sistematik, sürdürülebilir ve örnek gösterilebilir uygulamalar bulunmaktadır.

Kanıtlar

<https://www.selcuk.edu.tr/Birim/fakulteler/veteriner/1833/yonetmelik-ve-yonergeler/42651>

B.2.4. Yeterliliklerin sertifikalandırılması ve diploma

Yeterliliklerin onayı, mezuniyet koşulları, mezuniyet karar süreçleri açık, anlaşılır, kapsamlı ve tutarlı şekilde tanımlanmış ve kamuoyu ile paylaşılmıştır. Sertifikalandırma ve diploma işlemleri bu tanımlı sürece uygun olarak yürütülmekte, izlenmekte ve gerekli önlemler alınmaktadır.

Olgunluk Düzeyi

- 1- SÜVF’de diploma onayı ve diğer yeterliliklerin sertifikalandırılmasına ilişkin süreçler tanımlanmamıştır. Fakültemizde diploma onayı ve diğer yeterliliklerin sertifikalandırılmasına ilişkin kapsamlı, tutarlı ve ilan edilmiş ilke, kural ve süreçler

bulunmaktadır. SÜVF genelinde diploma onayı ve diğer yeterliliklerin sertifikalandırılmasına ilişkin uygulamalar bulunmaktadır. Uygulamalar izlenmekte ve tanımlı süreçler iyileştirilmektedir.

Kanıtlar

<https://www.selcuk.edu.tr/Birim/fakulteler/veteriner/1833/yonetmelik-ve-yonergeler/42651>

<https://www.selcuk.edu.tr/Birim/fakulteler/veteriner/1833/ogrenci-formlari/42646>

B.3. Öğrenme Kaynakları ve Akademik Destek Hizmetleri

SÜVF, hedeflediği nitelikli mezun yeterliliklerine ulaşmak ve eğitim- öğretim faaliyetlerini yürütmek için uygun altyapıya, kaynaklara ve ortamlara sahiptir ve öğrenme olanaklarının tüm öğrenciler için yeterli ve erişilebilir olmasını güvence altına almaktadır. Fakültemiz öğrencilerin akademik gelişimi ve kariyer planlamasına yönelik destek hizmetleri sağlamaktadır.

B.3.1. Öğrenme ortamı ve kaynakları

Sınıf, laboratuvar, kütüphane, stüdyo; ders kitapları, çevrimiçi (online) kitaplar/belgeler/videolar vb. kaynaklar uygun nitelik ve niceliktedir, erişilebilirdir ve öğrencilerin bilgisine/kullanımına sunulmuştur. Öğrenme ortamı ve kaynaklarının kullanımı izlenmekte ve iyileştirilmektedir. Birimde eğitim-öğretim ihtiyaçlarına tümüyle cevap verebilen, kullanıcı dostu, ergonomik, eş zamanlı ve eş zamansız öğrenme, zenginleştirilmiş içerik geliştirme ayrıca ölçme ve değerlendirme ve hizmet içi eğitim olanaklarına sahip bir öğrenme yönetim sistemi bulunmaktadır. Öğrenme ortamı ve kaynakları öğrenci-öğrenci, öğrenci- öğretim elemanı ve öğrenci-materyal etkileşimini geliştirmeye yönelmektedir.

Olgunluk Düzeyi

- 1- Birimin eğitim öğretim faaliyetlerini sürdürebilmek için yeterli kaynağı bulunmamaktadır.
- 2- Birimin eğitim-öğretim faaliyetlerini sürdürebilmek için uygun nitelik ve nicelikte öğrenmekaynaklarının (sınıf, laboratuvar, stüdyo, öğrenme yönetim sistemi, basılı/e-kaynak ve materyal, insan kaynakları vb.) oluşturulmasına yönelik planları vardır.
- 3- Birimin genelinde öğrenme kaynaklarının yönetimi alana özgü koşullar, erişilebilirlik ve birimler arası denge gözetilerek gerçekleştirilmektedir.

4- Öğrenme kaynaklarının geliştirilmesine ve kullanımına yönelik izleme ve iyileştirilmeyapılmaktadır.

5- İçselleştirilmiş, sistematik, sürdürülebilir ve örnek gösterilebilir uygulamalar bulunmaktadır.

Kanıtlar

SÜVF’de yer alan eğitim alanları, sosyal alanlar ve öğretim üyesi alanları ayrıntılı olarak planlanmış ve tablolar şeklinde aşağıda sunulmuştur.

Ana Tesis (A,B,C ve D Bloklar)	M²	Özellikleri*	
İdari ofisler ve öğretim üyesi odaları	5250	B, W, M	
Grup çalışma alanları (derslik, seminer vb)	5200	TS, B, W, M	
Pratik çalışma alanları (laboratuvar, klinik, et süt ün. vb)	7780	TS, B, W, M	
Sosyal alanlar (kantın vb)	470	TS, B, W, M	
Sirkülasyon alanları (merdiven, koridor vb)	4700	B, W, M	
Yeni Hayvan Hastanesi	11.000	TS, B, W, M	
Grup Çalışma Alanlarına Ait Bilgiler (Derslik, laboratuvar, seminer salonu vb)			
İsim	M²	Ekipman	Kat
Derslik 1 (A Blok)	89	TS, B, W, M	Zemin
Derslik 2 (A Blok)	88	TS, B, W, M	Zemin
Derslik 3 (A Blok)	74	TS, B, W, M	Zemin
Derslik 4 (A Blok)	75	TS, B, W, M	Zemin
Derslik 5 (A Blok)	58	TS, B, W, M	Zemin
Derslik 6 (A Blok)	118	TS, B, W, M	Zemin
Amfi A (C Blok)	76	TS, B, W, M	Zemin
Amfi B (C Blok)	75	TS, B, W, M	Zemin
Anatomi Amfisi (A Blok)	72	TS, B, W, M	Zemin
Prof. Dr. Nazif Anıl Konferans Salonu (A Blok)	86	TS, B, W, M	Zemin
Mehmet Akif Ersoy Konferans Salonu (Küçük Hayvan Kliniği)	460	TS, B, W, M	Zemin
Küçük Hayvan Kliniği Seminer Salonu (Küçük HayvanKliniği)	77	TS, B, W, M	1.kat
Prof. Dr. Veysi Aslan Seminer Salonu (Küçük Hayvan Kliniği)	44	TS, B, W, M	2.kat

Ana Tesisler

Deontoloji AD Seminer Salonu (D Blok)	25	B, W, M	1.kat
İstatistik - Ekonomi Laboratuvarı (D Blok)	21	B, W, M	1.kat
Hayvan Besleme AD Seminer Salonu (B Blok)	56	TS, B, W, M	Zemin
Toplantı Salonu 1 (C Blok)	32	TS, B, W, M	1.kat
Toplantı Salonu 2 (C Blok)	24	B, W, M	2.kat
Prof. Dr. Metin Münir Kıran Toplantı Salonu (C Blok)	33	B, W, M	1.kat
Konsültasyon Salonu (Çiftlik Hayvanları Kliniği)	38	TS, B, W, M	Zemin
Konsültasyon Salonu (At Kliniği)	46	TS, B, W, M	Zemin
Konsültasyon Salonu 1 (Küçük Hayvan Kliniği)	103	TS, B, W, M	Bodrum
Konsültasyon Salonu 2 (Küçük Hayvan Kliniği)	41	TS, B, W, M	Bodrum
Konsültasyon Salonu 3 (Küçük Hayvan Kliniği)	67	TS, B, W, M	Bodrum
Laboratuvar A (Biyokimya, Viroloji) (A Blok)	158	TS, B, W, M	Zemin
Laboratuvar B (Patoloji, Histoloji, Fizyoloji,Parazitoloji) (A Blok)	173	TS, B, W, M	Zemin
Anatomi laboratuvarı (A Blok)	87	TS, B, W, M	Zemin
Mikrobiyoloji laboratuvarı (B Blok)	90	TS, B, W, M	Zemin
Bilgisayar laboratuvarı (B Blok)	24	B, W, M	1.kat
Hayvan Besleme lab I/II/III/IV (B Blok)	89/15/15/10	TS, B, W, M	Zemin
Besin Hijyeni ve Teknolojisi lab I /II/III (B Blok)	87/67/58	TS, B, W, M	Zemin
Et ve Süt Ürünleri Uygulama ve Araştırma Ünitesi (B Blok)	800	TS, B, W, M	Zemin

*:TS: Tekerlekli sandalye, B: Bilgisayar, W: Wi-Fi kapsama alanı, M: Medya.

B.3.2. Akademik destek hizmetleri

SÜVF’de öğrencilerin fiziksel, duygusal ve sosyal ihtiyaçlarını destekleyecek sistemler bulunmaktadır. Öğrencilere birinci sınıfa kaydolmalarından itibaren bir danışman tayin edilir ve bu öğrenciler okulun ilk günlerinde oryantasyon eğitimine tabi tutulurlar. Danışmanlık hizmetleri SÜ Öğrenci Danışmanlık Yönergesi doğrultusunda yürütülür.

Olgunluk Düzeyi

- 1- Birimde öğrencilerin akademik gelişimi ve kariyer planlamasına yönelik destek hizmetleri bulunmamaktadır.
- 2- Birimde öğrencilerin akademik gelişimi ve kariyer planlaması süreçlerine ilişkin tanımlı ilke ve kurallar bulunmaktadır.
- 3- Birimde öğrencilerin akademik gelişim ve kariyer planlamasına yönelik destek hizmetleri tanımlı ilke ve kurallar dahilinde yürütülmektedir.
- 4- Birimde öğrencilerin akademik gelişimi ve kariyer planlamasına ilişkin uygulamalar izlenmekte ve öğrencilerin katılımıyla iyileştirilmektedir.
- 5- İçselleştirilmiş, sistematik, sürdürülebilir ve örnek gösterilebilir

uygulamalar bulunmaktadır.

Kanıtlar

<https://www.selcuk.edu.tr/Birim/fakulteler/veteriner/1833/yonetmelik-ve-yonergeler/42651>

B.3.3. Tesis ve altyapılar

SÜVF tesisleri aşağıdaki birimlerden oluşmaktadır:

SÜVF Ana Tesisleri: SÜVF ana tesisleri (23.400 m²) 4 bloktan (A, B, C, D) oluşmaktadır. A blok içerisinde; Dekanlık, Temel Bilimler Bölümü, öğrenci derslik ve laboratuvarları ile öğrenci kantini bulunmaktadır. B blok içerisinde; Zootekni ve Hayvan Besleme Bölümü, Besin Hijyeni ve Teknolojisi Bölümü ve Klinik Öncesi Bilimler Bölümüne ait laboratuvarlar ve nekropsi salonu mevcuttur. C ve D bloklar ise öğretim üyeleri odaları ve Klinik Öncesi Bölümü Araştırma Laboratuvarlarından oluşmaktadır. Tarım ve Orman Bakanlığı Konya İl Müdürlüğü ilgili birimleri tarafından onaylı merkezi ve bilimsel araştırmalarda kullanılan laboratuvarlarımız (EK 4.1.1) bakanlık tarafından düzenli olarak denetlenmektedir.

SÜ-VEUH: SÜ-VEUH; küçük hayvan (kedi, köpek, egzotik vb) ve büyük hayvan (çiftlik hayvanları ve at) klinikleri olmak üzere iki birimden oluşur. Küçük Hayvan Kliniği 2021 yılından itibaren 11.000 m² kapalı alana sahip yeni bir binada hizmet vermektedir. Küçük Hayvan Kliniğinin yeni binaya taşınması ile eski hastane alanları (3.000 m²) yeniden organize edilerek çiftlik hayvanları ve at için, muayene ve operasyon salonları olarak ayrı ayrı düzenlenmiştir. Küçük hayvan ve büyük hayvan kliniklerinin hepsinde birer laboratuvar, eczane ve hasta kayıt birimleri bulunmaktadır. SÜ-VEUH Tarım ve Orman Bakanlığı tarafından verilen işletme ruhsatına sahip olup (EK 4.1.2), tüm işlemler SÜVF hayvan hastanesi işletme ve acil yönergelerine göre yürütülmektedir.

Prof. Dr. O. Cenap Tekinşen Et ve Süt Ürünleri Araştırma ve Uygulama Ünitesi: Araştırma ve Uygulama Ünitesi (1.000 m²) ana tesislere birleşik olarak yer almaktadır. Besin Hijyeni ve Teknolojisi Bölümü koordinatörlüğünde işletilen ünite de çiftliğimizde üretilen hayvansal hammaddelerin öğrencilerin katılımı ile kaliteli ve hijyenik ürünlere (pastörize süt, ayran, peynir, yoğurt, dondurma, köfte, sucuk, pastırma vb.) dönüştürülerek satışının yapılması sağlanmaktadır. Türk Patent ve Marka Kurumu tarafından SELVEFA marka tescilli ürün satışlarımız kampüs içerisinde iki noktadan yapılmaktadır. Birincisi fakültemizde bulunan satış noktası, ikincisi ise yine kampüs içerisinde tıp fakültesi park alanı içerisinde bulunan satış noktasıdır. Böylelikle hem öğrencilerin eğitimi hem de fakültemiz

tarafından öncelikli olarak eğitim ve öğretime yönelik harcamaların karşılanacağı gelir sağlanmaktadır.

Prof. Dr. Hümeysra Özgen Araştırma ve Uygulama Çiftliği: Araştırma ve Uygulama Çiftliği (200.000 m² açık ve 4.280 m² kapalı alan) ana tesisimize yürüyüş mesafesindedir. Çiftlik; at, sığır, domuz, koyun-keçi, köpek ve kanatlı üniteleri ile lojmanlar, idari bina ve yem depolama alanlarından oluşmaktadır. Çiftlik Tarım ve Orman Bakanlığı Deney Hayvanları Merkezi Etik Kurulu tarafından düzenli olarak kontrol edilmektedir (EK 4.1.3). SÜVF bu tesislerin dışında yem bitkileri üretimi amacıyla tahsis edilmiş olan 865 dekar ekilebilir araziye sahiptir. Bu araziden elde edilen hasatlar çiftliğimizde hayvan yemi olarak kullanılmaktadır.

SÜVF öğrenci uygulamaları için SÜ Rektörlüğüne bağlı Atçılık ve Binicilik Sosyal Tesisleri ile yapılan bir protokole sahiptir (EK 4.1.4). Kapalı ve açık manejlere sahip bu tesis içerisinde 20 baş at bulunmaktadır. Ayrıca Rektörlüğümüz ve Tarım ve Orman Bakanlığı Doğa Koruma ve Milli Parklar Genel Müdürlüğü arasında yapılan işbirliğiyle, kampüs içerisinde yaklaşık 5.600 m² alanda “Selçuk Yaban Hayvanı Kurtarma ve Rehabilitasyon Merkezi” kurulmuştur. Altyapı ve inşaat işlemleri tamamlanmış olup, kısa bir süre içerisinde faaliyete geçirilmesi ve öğrenci uygulamalarında aktif olarak kullanılması planlanmaktadır.

Olgunluk Düzeyi

- 1- Birimde uygun nitelik ve nicelikte tesisler ve altyapı bulunmamaktadır.
- 2- Birimde uygun nitelik ve nicelikte tesis ve altyapının (yemekhane, yurt, sağlık, kütüphane, ulaşım, bilgi ve iletişim altyapısı, uzaktan eğitim altyapısı vb.) kurulmasına ve kullanımına ilişkin planlamalar bulunmaktadır.

3- Birimin genelinde tesis ve altyapı erişilebilirdir ve bunlardan fırsat eşitliğine dayalı olarak yararlanılmaktadır.

- 4- Tesis ve altyapının kullanımı izlenmekte ve ihtiyaçlar doğrultusunda iyileştirilmektedir.

- 5- İçselleştirilmiş, sistematik, sürdürülebilir ve örnek gösterilebilir uygulamalar bulunmaktadır.

Kanıtlar

SÜVF Dekanlığı eğitim-öğretim ve diğer hizmetlerin aksamaması amacıyla tüm birimlerde sorumluların belirlendiği bir organizasyon şeması ve acil müdahale görevlendirmelerine sahiptir. Bu kapsamda tüm akademik ve idari personel iş sağlığı ve güvenliği eğitimi almış olup sertifikalandırılmıştır. Dekanlık ayrıca genel bütçe ve öz gelirlerinden bu tesislerin bakım onarımı ve korunmasına yönelik bütçe planlaması yapmaktadır.

SÜVF'de ilgili birimler hayvan refahı ve bakımı standartlarına uygun olarak tasarlanmış ve Hayvan Refahı Birimi tarafından periyodik olarak denetlenmektedir. SÜVF'nin tüm tesislerinde biyogüvenlik uygulamaları biyogüvenlik komisyonu tarafından hazırlanmış olan SÜVF Biyogüvenlik Kılavuzuna göre Biyogüvenlik ve Kalite İç Değerlendirme Birimi tarafından yürütülmektedir. Biyogüvenlik ve Kalite Güvencesi kapsamında;

- Fakültemizde uzun bir süredir uygulanmakta olan tıbbi atık toplama hizmetine (EK 4.1.5) ilave olarak; bilimsel çalışmalar ve öğrenci uygulamalarında kullanılan sıvı kimyasal atıkların kategorize edilerek depolanması ve uygun koşullarda fakültemizden uzaklaştırılması amacıyla yetkili bir firma ile anlaşma sağlanmıştır (EK 4.1.6). Yetkili firmadan temin edilen özel depolama bidonları ilgili birimlere dağıtılarak ve belirli aralıklarla özel olarak görevlendirilen personel aracılığıyla birimlerden toplanarak geçici kimyasal depolama merkezlerinde biriktirilmektedir. Toplanan kimyasallar geçici depolama birimlerinden ilgili firma tarafından alınarak bertaraf edilmektedir.

- Tüm laboratuvarlarda ve genel kullanım alanlarında sabun, dezenfeksiyon malzemesi ve kâğıt havluların yeterli düzeye getirilmesi ve günlük kontrol çizelgelerinin oluşturulması sağlanmıştır.

- Günün şartlarına uygun şişelenmiş göz temizleyiciler ile acil yardım ekipmanlarının gerekli ortamlarda (laboratuvar, çiftlik, hastane, vb) bulundurulması sağlanmıştır.

- Acil çıkış işaretleri yeniden düzenlenmiştir.

- Yangın önleme ekipmanları gözden geçirilmektedir.

- Küçük Hayvan Kliniğimizin faaliyete geçmesiyle birlikte hastanenin bazı birimleri ve hastane personeli de yeni binaya taşınmıştır. Bu nedenle ziyaretçiler, hasta sahipleri, yeni personel ve öğrencilerimiz için fakülte kapalı alanları yeniden isimlendirilerek ilgili yön tabelaları güncellenmiştir.

• Selçuk Üniversitesi Rektörlüğü bünyesinde İş Sağlığı ve Güvenliği Şube Müdürlüğü tarafından Fakültemiz dahil üniversitenin tüm birimlerinde iş sağlığı ve güvenliği eğitimleri verilmektedir.

• Öğrenci sağlığı kapsamında tüm intörn öğrencilerimiz İş Sağlığı ve Meslek Hastalıkları yönünden sigortalanmaktadır. Ayrıca yaz döneminde staj yapan öğrencilerimizin de sigortaları Kurumumuz tarafından yapılmaktadır.

• Küçük Hayvan Kliniğinde öğrencilerin teorik ve uygulama derslerini yaptığı yeni alanlar (Konferans salonu, konsültasyon odaları, seminer salonları vb) oluşturulmuştur. Bu alan genişlemesiyle birlikte ortak kullanım alanlarında öğrenci yoğunluğu azaltılmıştır.

• Eğitim öğretim alanlarında öğrenci bilgilendirme, biyogüvenlik ve pandemi uyarı levhaları gözden geçirilmiş ve Türkçe olarak standardize edilmiştir.

• Yüksek Öğretim Kurulu üniversite kampüslerinde ve fakültelerde dezavantajlı öğrencilerin tek başlarına, yardım almadan hareket etmeleri için gereken standartları belirlemiştir. YÖK üniversitelerin farklı yükseköğretim kurumlarında değerlendirmeler yaparak farklı kategorilerde "Engelsiz Üniversite Bayrakları" ile kurumları ödüllendirmektedir. Bu kapsamda "Mekanda erişilebilirlik" kategorisinde şartları sağlayan kurumlar turuncu bayrakla ödüllendirilmektedir. Üniversite yönetiminin de tercihi ile Fakültemiz Küçük Hayvan Kliniğinde 2022 yılında "Mekânda Erişilebilirlik" kategorisinde turuncu bayrak almak üzere YÖK'e başvurusunu yapmıştır.

• Öğrenci eğitim alanlarının bulunduğu ana binada teorik ve uygulama alanları dezavantajlıların rahat ulaşabilmelerini sağlayacak şekilde zemin katta yer almaktadır. Ayrıca dezavantajlı öğrencilerin öğrenci işleri ile ilgili işlemlerini yürütebilmeleri ve kolay ulaşabilmeleri için derslikler binası zemin katında "Dezavantajlı Öğrenci İşleri İletişim Bürosu" açılmıştır.

• Dekanlık idari birimlerinde, hastane ve laboratuvarlarda iş akış şemaları oluşturulmuş, tüm laboratuvar ve diğer birimlerde kullanılan cihazlar için kullanım talimatları hazırlanmış ve cihazlarla birlikte muhafazası sağlanmıştır. Bu uygulamalar "SÜVF-Kalite El Kitabı" adı altında yayınlanmış ve Fakültemiz web sayfasında paylaşılmıştır.

B.3.4. Dezavantajlı gruplar

SÜVF tesisleri, dezavantajlılar dahil öğrenci ve personel için kolay ulaşılabilir nitelikte olup, birimlerin tamamı kablolu ve kablosuz internet erişimine açıktır. Teorik ve

pratik ders uygulamaları için tüm birimlerde uygun ortamlar bulunmaktadır. Öğrenciler ders uygulamaları, staj, asistan öğrenci uygulaması, kısmi zamanlı öğrenci uygulamaları kapsamında bu birimleri aktif olarak kullanmaktadırlar.

Olgunluk Düzeyi

- 1- Birimde dezavantajlı grupların eğitim olanaklarına erişimine ilişkin planlamalar bulunmamaktadır.
- 2- Dezavantajlı grupların eğitim olanaklarına nitelikli ve adil erişimine ilişkin planlamalar bulunmaktadır.
- 3- Dezavantajlı grupların eğitim olanaklarına erişimine ilişkin uygulamalar yürütülmektedir.
- 4- Dezavantajlı grupların eğitim olanaklarına erişimine yönelik uygulamalar izlenmekte ve dezavantajlı grupların görüşleri de alınarak iyileştirilmektedir.
- 5- İçselleştirilmiş, sistematik, sürdürülebilir ve örnek gösterilebilir uygulamalar bulunmaktadır.

Kanıtlar

Öğrenci eğitim alanlarının bulunduğu ana binada teorik ve uygulama alanları dezavantajlıların rahat ulaşabilmelerini sağlayacak şekilde zemin katta yer almaktadır. Ayrıca dezavantajlı öğrencilerin öğrenci işleri ile ilgili işlemlerini yürütebilmeleri ve kolay ulaşabilmeleri için derslikler binası zemin katında “Dezavantajlı Öğrenci İşleri İletişim Bürosu” açılmıştır.

Yüksek Öğretim Kurulu üniversite kampüslerinde ve fakültelerde dezavantajlı öğrencilerin tek başlarına, yardım almadan hareket etmeleri için gereken standartları belirlemiştir. YÖK üniversitelerin farklı yükseköğretim kurumlarında değerlendirmeler yaparak farklı kategorilerde "Engelsiz Üniversite Bayrakları" ile kurumları ödüllendirmektedir. Bu kapsamda “Mekanda erişilebilirlik” kategorisinde şartları sağlayan kurumlar turuncu bayrakla ödüllendirilmektedir. Üniversite yönetiminin de tercihi ile Fakültemiz Küçük Hayvan Kliniğinde 2022 yılında “Mekânda Erişilebilirlik” kategorisinde turuncu bayrak almak üzere YÖK’e başvurusunu yapmıştır. Fakülte ana binası ve hastane binasına 2’şer adet engelli otoparkının yapılmıştır.

B.3.5. Sosyal, kültürel, sportif faaliyetler

SÜVF’de öğrencilerin “yaşam döngüleri” içerisinde müfredat gereği aldığı eğitimler yanında kendi kendine öğrenme becerilerini geliştirmeleri amacıyla öğrenci toplulukları desteklenmektedir.

Olgunluk Düzeyi

1- Birimde uygun nitelik ve nicelikte sosyal, kültürel ve sportif faaliyet olanakları bulunmamaktadır.

2- Sosyal, kültürel ve sportif faaliyet olanaklarının yaratılmasına ilişkin planlamalar bulunmaktadır.

3- Birimin genelinde sosyal, kültürel ve sportif faaliyetler erişilebilirdir ve bunlardan fırsat eşitliğine dayalı olarak yararlanılmaktadır.

4- Sosyal, kültürel ve sportif faaliyet mekanizmaları izlenmekte, ihtiyaçlar/talepler doğrultusunda faaliyetler çeşitlendirilmekte ve iyileştirilmektedir.

5- İçselleştirilmiş, sistematik, sürdürülebilir ve örnek gösterilebilir uygulamalar bulunmaktadır.

Kanıtlar

Konferans ve bilimsel toplantı ve organizasyonlar ile öğrenci topluluk faaliyetleri için hayvan hastanemizde 1 adet konferans salonu bulunmaktadır. Ayrıca 2 adet konferans salonu ve sergi salonları bulunan Sultan Alparslan Kültür Merkezi (SAKM)’de hizmet vermektedir. Sergi, kitap fuarları ve diğer sanatsal faaliyetler için yeni bir müze binası da hizmete açılmıştır. Beşbin metrekare kapalı alana sahip ve 600 adet masaüstü bilgisayar bulunan Bilgisayar Merkezi (BİLMER); öğrenci ve akademik personel tarafından internet, program geliştirme, ders çalışma, araştırma yapma gibi birçok amaç için kullanılabilir. SÜ Kampüsü içerisinde 2500 öğrenci kapasiteli Üniversitemiz tarafından işletilen Öğrenci Yurdu, ayrıca Kredi ve Yurtlar Kurumu tarafından işletilen Kampüs içerisinde ve dışında bulunan yüksek kapasiteli çok sayıda yurtlar bulunmaktadır. Kampüs içerisindeki yurtların bulunduğu bölgeye çok yakın olarak 2018 yılı içerisinde hizmete açılan 900 m2 kapalı alana sahip 3 katlı Kutalmışoğlu Süleyman Şah Sosyal

Tesislerin 1 ve 2. katlarında çalışma salonları, 3. katında ise kafeterya bulunmaktadır. Kampüs içerisinde 7/24 öğrenci kullanımına açık Prof. Dr. Erol Güngör Merkez Kütüphanesi mevcuttur. Kütüphane ile ilgili ayrıntılı bilgiler Standart 6'da verilmiştir. Sportif faaliyetler için kampüs alanında 1000 kişilik seyirci kapasiteli, uluslararası müsabakaların yapılabileceği özelliklere sahip ve içerisinde sauna, buhar odası, kondisyon salonu, masa tenisi salonu ve kafeterya bulunan olimpiik yüzme havuzu bulunmaktadır. Basketbol, voleybol, hentbol, badminton müsabakaları yapılabilen ve kondisyon salonu bulunan 2500 ve 500'er kişilik 2 adet kapalı spor salonu ve açık tenis kortundan da öğrenciler faydalanmaktadır. Ayrıca içerisinde atletizm pisti, derslikler, çalışma salonları ve bir kondisyon merkezi bulunan 3500 kişilik kapalı tribüne sahip Olimpiik ölçülerde 1 adet çim futbol sahası bulunmaktadır. Özellikle fakültemizin ana kampüs içerisinde bulunması, öğrencilerimizin kampüsün tüm olanaklarından faydalanmalarını kolaylaştırmaktadır. SÜ Alaeddin Keykubat Kampüsü eğitim-öğretim ve sosyal faaliyetler için geniş bir alana sahiptir. Üniversiteye ait sosyal tesislerde hem personel hem de öğrenciler için öğle ve akşam, kaliteli ve uygun fiyata yemek hizmeti sunulmaktadır. Bunlara ilave olarak, kampüs içerisinde 2 farklı bölgede (Gökkuşığı AVM, Keykubad AVM) farklı alt hizmet sektörlerinde faaliyet gösteren özel işletmeler de öğrencilere hizmet vermektedir. SÜVF'de eğitim öğretimini başarı ile tamamlayan öğrencilere yüksek lisans seviyesinde diploma ve Veteriner Hekim unvanı verilir. İlk dört yarı yılı başarı ile tamamlayan öğrenciler istedikleri takdirde ön lisans diploması alabilirler. Diploma ile ayrıca diploma eki düzenlenir. Eğitim öğretim yılları içerisinde başarılı öğrenciler onur ve yüksek onur belgeleri ile ödüllendirilmektedir. Bunların dışında gerek fakülte içerisinde öğrenci toplulukları tarafından yürütülen faaliyetler gerekse SELÇUKSEM (<https://selcuksem.selcuk.edu.tr/>) üzerinden yapılan eğitim programları için de sertifika düzenlenmektedir.

B.4. Öğretim Kadrosu

SÜVF'de öğretim elemanlarının işe alınması, atanması, yükseltilmesi ve ders görevlendirmesi ile ilgili tüm süreçler Selçuk Üniversitesi Atama ve Yükseltme Kriterleri Yönetmeliğine göre adil ve açık şekilde yapılmaktadır.

B.4.1. Atama, yükseltme ve görevlendirme kriterleri

Öğretim elemanı atama, yükseltme ve görevlendirme süreç ve kriterleri belirlenmiş ve kamuoyuna açıktır. İlgili süreç ve kriterler akademik liyakati gözetip, fırsat eşitliğini

sağlayacak niteliktedir. Uygulamanın kriterlere uygun olduğu kanıtlanmaktadır. Öğretim elemanı ders yükü ve dağılım dengesi şeffaf olarak paylaşılır. Birimin öğretim üyesinden beklentisi bireylerce bilinir. Kadrolu olmayan öğretim elemanı seçimi ve yarıyıl sonunda performanslarının değerlendirilmesi şeffaf, etkin ve adildir; birimde eğitim-öğretim ilkelerine ve kültürüne uyum gözetilmektedir.

Olgunluk Düzeyi

- 1- Birimin atama, yükseltme ve görevlendirme süreçleri tanımlanmamıştır.
- 2- Birimin atama, yükseltme ve görevlendirme kriterleri tanımlanmış; ancak planlamada alana özgü ihtiyaçlar irdelenmemiştir.
- 3- Birimin tüm alanlar için tanımlı ve paydaşlarca bilinen atama, yükseltme ve görevlendirme kriterleri uygulanmakta ve karar almalarında (eğitim-öğretim kadrosunun işe alınması, atanması, yükseltilmesi ve ders görevlendirmeleri vb.) kullanılmaktadır.
- 4- Atama, yükseltme ve görevlendirme uygulamalarının sonuçları izlenmekte ve izlem sonuçları değerlendirilerek önlemler alınmaktadır.
- 5- İçselleştirilmiş, sistematik, sürdürülebilir ve örnek gösterilebilir uygulamalar bulunmaktadır.

Kanıtlar

<https://webadmin.selcuk.edu.tr/Contents/Mevzuat/yonergeler/Sel%C3%A7uk%20%C3%9Cniversitesi%20%C3%96%C4%9Fretim%20%C3%9Cveli%C4%9Fi%20Kadrolar%C4%B1na%20Atanma%20ve%20Y%C3%BCkseltme%20Kriterleri%20Y%C3%B6nergesi.pdf>

B.4.2. Öğretim yetkinlikleri ve gelişimi

SÜVF'de tüm öğretim elemanlarının etkileşimli-aktif ders verme yöntemlerini ve uzaktan eğitim süreçlerini öğrenmeleri ve kullanmaları için sistematik eğitimcilerin eğitimi etkinlikleri (kurs, çalıştay, ders, seminervb) ve bunu üstlenecek/ gerçekleştirecek öğretme-öğrenme merkezi yapılanması vardır. Öğretim elemanlarının pedagojik ve teknolojik yeterlilikleri artırılmaktadır. Birimin öğretim yetkinliği geliştirme performansı değerlendirilmektedir.

Olgunluk Düzeyi

- 1- Birimde öğretim elemanlarının öğretim yetkinliğini geliştirmek üzere planlamalar bulunmamaktadır.

2- Birimin öğretim elemanlarının; öğrenci merkezli öğrenme, uzaktan eğitim, ölçme değerlendirme, materyal geliştirme ve kalite güvencesi sistemi gibi alanlardaki yetkinliklerinin geliştirilmesine ilişkin planlar bulunmaktadır.

3- Birimin genelinde öğretim elemanlarının öğretim yetkinliğini geliştirmek üzere uygulamalar vardır.

4- Öğretim yetkinliğini geliştirme uygulamalarından elde edilen bulgular izlenmekte ve izlem sonuçları öğretim elamanları ile birlikte irdelenerek önlemler alınmaktadır.

5- İçselleştirilmiş, sistematik, sürdürülebilir ve örnek gösterilebilir uygulamalar bulunmaktadır.

Kanıtlar

Fakültemiz öğretim elemanlarının katılımıyla, S.Ü. Eğitim Fakültesi Öğretim Üyesi Doç. Dr. Ayşe Eliüşük Bülbül tarafından verilen "Eğitimde Ölçme Değerlendirme Teknikleri" konulu seminer Hastanemiz Konferans Salonu'nda gerçekleştirilmiştir.

https://www.instagram.com/p/Ca9em1HM1W5/?utm_source=ig_web_copy_link

B.4.3. Eğitim faaliyetlerine yönelik teşvik ve ödüllendirme

SÜVF’de öğretim elemanları için yarışma ve rekabeti arttırmak üzere “Bilimsel Teşvik Ödülleri” gibi teşvik uygulamaları vardır. Eğitim ve öğretimi önceliklendirmek üzere yükseltme kriterlerinde yaratıcı eğitim faaliyetlerine yer verilir.

Olgunluk Düzeyi

1- Öğretim kadrosuna yönelik teşvik ve ödüllendirilme mekanizmaları bulunmamaktadır.

2- Teşvik ve ödüllendirme mekanizmalarının; yetkinlik temelli, adil ve şeffaf biçimde oluşturulmasına yönelik planlar bulunmaktadır.

3- Teşvik ve ödüllendirme uygulamaları birim geneline yayılmıştır.

4- Teşvik ve ödül uygulamaları izlenmekte ve iyileştirilmektedir.

5- İçselleştirilmiş, sistematik, sürdürülebilir ve örnek gösterilebilir uygulamalar bulunmaktadır.

Kanıtlar

https://www.instagram.com/p/Cmocl-uo2fy/?utm_source=ig_web_copy_link

C. ARAŞTIRMA VE GELİŞTİRME

C.1. Araştırma Süreçlerinin Yönetimi ve Araştırma Kaynakları

SÜVF, araştırma faaliyetlerini stratejik planı çerçevesinde belirlenen akademik öncelikleri ile yerel, bölgesel ve ulusal kalkınma hedefleriyle uyumlu, değer üretebilen ve toplumsal faydaya dönüştürülebilir biçimde yönetmektedir. Bu faaliyetler için uygun fiziki altyapı ve mali kaynaklar oluşturulmuş ve bunların etkin şekilde kullanımı sağlanmaktadır.

C.1.1. Araştırma süreçlerinin yönetimi

Araştırma süreçlerinin yönetimine ilişkin benimsenen yaklaşımlar, motivasyon ve yönlendirme işlevinin nasıl tasarlandığı, kısa ve uzun vadeli hedeflerin net ve kesin nasıl tanımlandığı, araştırma yönetimi ekibi ve görev tanımları belirlenmiştir; uygulamalar bu birimsel tercihler yönünde gelişmektedir. Bilimsel araştırma ve sanatsal süreçlerin yönetiminin etkinliği ve başarısı izlenmekte ve iyileştirilmektedir.

Olgunluk Düzeyi

- 1- Birimde araştırma süreçlerinin yönetimi ve organizasyonel yapısına ilişkin bir planlama bulunmamaktadır.
- 2- Birimin araştırma süreçlerinin yönetimi ve organizasyonel yapısına ilişkin yönlendirme ve motive etme gibi hususları dikkate alan planlamaları bulunmaktadır.
- 3- Birimin genelinde araştırma süreçlerinin yönetimi ve organizasyonel yapısı birimsel tercihleryönünde uygulanmaktadır.
- 4- Birimde araştırma süreçlerinin yönetimi ve organizasyonel yapısının işlerliği ile ilişkili sonuçlar izlenmekte ve önlemler alınmaktadır.
- 5- **İçselleştirilmiş, sistematik, sürdürülebilir ve örnek gösterilebilir uygulamalar bulunmaktadır.**

Kanıtlar

Donanımlı araştırma laboratuvarlarında yürütülen bilimsel araştırmalara lisansüstü öğrenciler yanında son sınıf öğrencileri ve bazı bursiyer öğrenciler katılabilmektedir. İstekli

öğrenciler akademisyenlerin gözetiminde öğrenci araştırma projeleri vererek (TÜBİTAK, BAP vb) bilimsel çalışmalara ilk adımlarını, deneyimli akademisyenlerin yanında atabilme imkanına da sahiptirler. Öğrenciler ayrıca BAP projelerinde de bursiyer olarak görev alabilmektedirler.

C.1.2. İç ve dış kaynaklar

Fakültemizin fiziki, teknik ve mali araştırma kaynakları misyon, hedef ve stratejileriyle uyumlu ve yeterlidir. Kaynakların çeşitliliği ve yeterliliği izlenmekte ve iyileştirilmektedir. Araştırmaya yeni başlayanlar için üniversite içi çekirdek fonlar vardır ve erişimi kolaydır. Araştırma potansiyelini geliştirmek üzere proje, konferans katılımı, seyahat, uzman daveti destekleri, kişisel fonlar, motivasyonu arttırmak üzere ödül ve rekabetçi yükseltme kriterleri vardır. Üniversite içi kaynakların yıllar içindeki değişimi; bu imkanların etkinliği, yeterliliği, gelişime açık yanları, beklentileri karşılama düzeyi değerlendirilmektedir.

Olgunluk Düzeyi

- 1- Birimin araştırma ve geliştirme faaliyetlerini sürdürebilmesi için yeterli kaynağı bulunmamaktadır.
- 2- Birimin araştırma ve geliştirme faaliyetlerini sürdürebilmek için uygun nitelik ve nicelikte fiziki, teknik ve mali kaynakların oluşturulmasına yönelik planları bulunmaktadır.
- 3- Birim araştırma ve geliştirme kaynaklarını araştırma stratejisi ve birimler arası dengeyi gözeterek yönetmektedir.
- 4- Birimde araştırma kaynaklarının yeterliliği ve çeşitliliği izlenmekte ve iyileştirilmektedir.
- 5- İçselleştirilmiş, sistematik, sürdürülebilir ve örnek gösterilebilir uygulamalar bulunmaktadır.

Kanıtlar

<http://bapotomasyon.selcuk.edu.tr/index.php?act=guest&act2=sayfa&id=15>

<https://www.selcuk.edu.tr/Birim/idari-birimler/dsim/1961/yonetmelikler/42371>

C.1.3. Doktora programları ve doktora sonrası imkanlar

Doktora programlarının başvuru süreçleri, kayıtlı öğrencileri ve mezun sayıları ile gelişme eğilimleri izlenmektedir. Birimde doktora sonrası (post-doc) imkanları

bulunmaktadır ve birimin kendi mezunlarını işe alma (inbreeding) politikası açıktır.

Olgunluk Düzeyi

- 1- Birimin doktora programı ve doktora sonrası imkanları bulunmamaktadır.
- 2- Birimin araştırma politikası, hedefleri ve stratejileri ile uyumlu doktora programı ve doktora sonrası imkanlarına ilişkin planlamalar bulunmaktadır.
- 3- Birimde araştırma politikası, hedefleri ve stratejileri ile uyumlu ve destekleyen doktora programları ve doktora sonrası imkanlar yürütülmektedir.
- 4- Birimde doktora programları ve doktora sonrası imkanlarının çıktıları düzenli olarak izlenmekte ve iyileştirilmektedir.
- 5- **İçselleştirilmiş, sistematik, sürdürülebilir ve örnek gösterilebilir uygulamalar bulunmaktadır**

Kanıtlar

https://www.selcuk.edu.tr/Birim/enstituler/saglik_bilimler_ens/1839/yonetmelikler/42267

C.2. Araştırma Yetkinliği, İş birlikleri ve Destekler

SÜVF, öğretim elemanları ve araştırmacıların bilimsel araştırma ve sanat yetkinliğini sürdürmek ve iyileştirmek için olanaklar (eğitim, iş birlikleri, destekler vb.) sunmaktadır.

C.2.1. Araştırma yetkinlikleri ve gelişimi

Doktora derecesine sahip araştırmacı oranı, doktora derecesinin alındığı birimlerin dağılımı; kümelenme/ uzmanlık birikimi, araştırma hedefleri ile örtüşme konularının analizi, hedeflerle uyumu irdelenmektedir. Akademik personelin araştırma ve geliştirme yetkinliğini geliştirmek üzere eğitim, çalıştay, proje pazarları vb. gibi sistematik faaliyetler gerçekleştirilmektedir.

Olgunluk Düzeyi

- 1- Birimde, öğretim elemanlarının araştırma yetkinliğinin geliştirilmesine yönelik mekanizmalar bulunmamaktadır.
- 2- Birimde, öğretim elemanlarının araştırma yetkinliğinin geliştirilmesine

yönelik planlar bulunmaktadır.

3- Birimin genelinde öğretim elemanlarının araştırma yetkinliğinin geliştirilmesi ne yönelik uygulamalar yürütülmektedir.

4- Birimde, öğretim elemanlarının araştırma yetkinliğinin geliştirilmesine yönelik uygulamalar izlenmekte ve izlem sonuçları öğretim elemanları ile birlikte değerlendirilerek önlemler alınmaktadır.

5- İçselleştirilmiş, sistematik, sürdürülebilir ve örnek gösterilebilir uygulamalar bulunmaktadır.

Kanıtlar

SÜVF, yaşam boyu öğrenme ve sürekli eğitim faaliyetlerini yürütmek amacıyla ayrıca meslektaşlar ve toplumdan gelen talepler doğrultusunda kurs ve sertifika programları düzenlemektedir. Bu faaliyetlerini yürütmek üzere Konya Veteriner Hekimler Odası (KVHO) ve Selçuk Üniversitesi Sürekli Eğitim Merkezi (SELÇUKSEM) ve SUDAM gibi bazı kuruluşlarla da iş birliği içerisinde. Bunlara ilave olarak SÜVF’de görev yapan, alanında yetkin ve tanınır Öğretim Üyeleri de birçok mesleki gelişim ve kariyer organizasyonlarından teklif almakta ve bu toplantılarda mesleki gelişim adına saha katkısı sağlamaktadırlar.

C.2.2. Ulusal ve uluslararası ortak programlar ve ortak araştırma birimler

SÜVF’de birimlerarası işbirliklerini, disiplinlerarası girişimleri, sinerji yaratacak ortak girişimleri özendirecek mekanizmalar mevcuttur ve etkindir. Ortak araştırma veya lisansüstü programları, araştırma ağlarına katılım, ortak araştırma birimleri varlığı, ulusal ve uluslararası işbirlikleri gibi çoklu araştırma faaliyetleri tanımlanmıştır, desteklenmektedir ve sistematik olarak izlenerek birimin hedefleriyle uyumlu iyileştirmeler gerçekleştirilmektedir.

Olgunluk Düzeyi

1- Birimde ulusal ve uluslararası düzeyde ortak programlar ve ortak araştırma birimleri oluşturma yönünde mekanizmalar bulunmamaktadır.

2- Birimde ulusal ve uluslararası düzeyde ortak programlar ve ortak araştırma birimleri ile araştırma ağlarına katılım ve iş birlikleri kurma gibi çoklu araştırma faaliyetlerine yönelik planlamalar ve mekanizmalar bulunmaktadır.

3- Birimin genelinde ulusal ve uluslararası düzeyde ortak programlar ve ortak araştırma faaliyetleri yürütülmektedir.

4- Birimde ulusal ve uluslararası düzeyde birim içi ve birimler arası ortak programlar ve ortak araştırma faaliyetleri izlenmekte ve ilgili paydaşlarla değerlendirilerek iyileştirilmektedir.

5- **İçselleştirilmiş, sistematik, sürdürülebilir ve örnek gösterilebilir uygulamalar bulunmaktadır.**

Kanıtlar

<https://www.selcuk.edu.tr/Birim/fakulteler/veteriner/1833/ic---dis-iliskiler/42659>

C.3. Araştırma Performansı

SÜVF, araştırma faaliyetlerini verilere dayalı ve periyodik olarak ölçmekte, değerlendirme ve sonuçlarını yayımlamaktadır. Elde edilen bulgular, birimin araştırma ve geliştirme performansının periyodik olarak gözden geçirilmesi ve sürekli iyileştirilmesi için kullanılmaktadır.

C.3.1. Araştırma performansının izlenmesi ve değerlendirilmesi

SÜVF’de araştırma faaliyetleri yıllık bazda izlenir, değerlendirilir, hedeflerle karşılaştırılır ve sapmaların nedenleri irdelenir. Birimin odak alanlarının üniversite içi bilinirliği, üniversite dışı bilinirliği; uluslararası görünürlük, uzmanlık iddiası konularının analizi, hedeflerle uyumu sistematik olarak analiz edilir. Performans temelinde teşvik ve takdir mekanizmaları kullanılır. Rakiplerle rekabet, seçilmiş birimlerle kıyaslama (benchmarking) takip edilir. Performans değerlendirmelerinin sistematik ve kalıcı olması sağlanmaktadır.

Olgunluk Düzeyi

1- Birimde araştırma performansının izlenmesine ve değerlendirmesine yönelik mekanizmalar bulunmamaktadır.

2- Birimde araştırma performansının izlenmesine ve değerlendirmesine yönelik ilke, kural ve göstergeler bulunmaktadır.

3- Birimin genelinde araştırma performansını izlemek ve değerlendirmek üzere oluşturulan mekanizmalar kullanılmaktadır.

4- Birimde araştırma performansı izlenmekte ve ilgili paydaşlarla değerlendirilerek iyileştirilmektedir.

5- İçselleştirilmiş, sistematik, sürdürülebilir ve örnek gösterilebilir uygulamalar bulunmaktadır.

Kanıtlar

<https://www.selcuk.edu.tr/Birim/fakulteler/veteriner/1833/oz-degerlendirme-raporu/42633>

https://arsivadmin.selcuk.edu.tr/BirimDosyalar/Dosyalar/veteriner/S_%C3%9C_VetFak_VEDEK%20ARA%20RAPOR%20OCAK2018.pdf

C.3.2. Öğretim elemanı/araştırmacı performansının değerlendirilmesi

SÜVF öğretim elemanlarının araştırma performansları yıllık olarak düzenlenen “Bilimsel Teşvik Ödülleri” ve akademik teşvik uygulaması kapsamında takip edilmektedir.

Olgunluk Düzeyi

1- Birimde öğretim elemanlarının araştırma performansının izlenmesine ve değerlendirmesine yönelik mekanizmalar bulunmamaktadır.

2- Birimde öğretim elemanlarının araştırma performansının izlenmesine ve değerlendirmesine yönelik ilke, kural ve göstergeler bulunmaktadır.

3- Birimin genelinde öğretim elemanlarının araştırmageliştirme performansını izlemek ve değerlendirmek üzere oluşturulan mekanizmalar kullanılmaktadır.

4- Öğretim elemanlarının araştırmageliştirme performansı izlenmekte ve öğretim elemanları ile birlikte değerlendirilerek iyileştirilmektedir.

5- İçselleştirilmiş, sistematik, sürdürülebilir ve örnek gösterilebilir uygulamalar bulunmaktadır.

Kanıtlar

https://www.selcuk.edu.tr/Birim/idari-birimler/akademik_tesvik_birimi/1960#!

D. TOPLUMSAL KATKI

D.1. Toplumsal Katkı Süreçlerinin Yönetimi ve Toplumsal Katkı Kaynakları

SÜVF, toplumsal katkı faaliyetlerini stratejik amaçları ve hedefleri doğrultusunda yönetmektedir. Bu faaliyetler için uygun fiziki altyapı ve mali kaynaklar oluşturmakta ve bunların etkin şekilde kullanımını sağlamaktadır.

D.1.1. Toplumsal katkı süreçlerinin yönetimi

SÜ'nün ilk fakültelerinden olan SÜVF, 1982 yılında kurulmuş, eğitim-öğretiminin ilk dönemini Konya şehir merkezinin güneyinde bulunan Çimenlik Semtinde (37°52'00.1"N 32°31'45.5"E) sürdürmüştür. Klinik Bilimleri bölümü dışında diğer birimleri 1991 yılında, mevcut kampüs alanına taşınmaya başlamış, 1999 yılından itibaren ise tüm bölümleriyle birlikte taşınma işlemi tamamlanmıştır. SÜVF günümüzde tüm faaliyetlerini yürütmek üzere oldukça büyük bir tesis kapasitesine sahiptir. Bu tesisler;

- SÜVF Ana Tesisleri (23.400 m2 kapalı alan-38°01'43.7"N 32°30'45.2"E)
- Prof. Dr. Hümeysra ÖZGEN Araştırma ve Uygulama Çiftliği (4.280 m2 kapalı alan, 200.000 m2 açık alan)
- Prof. Dr. O. Cenap TEKİNŞEN Et ve Süt Ürünleri Araştırma ve Uygulama Ünitesi (1.000 m2 kapalı alan)
- SÜ Veteriner Eğitim ve Uygulama Hastanesi (SÜ-VEUH, ana tesislerle birlikte olan büyük hayvan hastanesi ve 11.000 m2 kapalı alan içerisinde tam donanımlı küçük hayvan hastanesi)
- Çumra Yem Bitkileri Üretim Birimi (865 dekar)

Olgunluk Düzeyi

- 1- Birimde toplumsal katkı süreçlerinin yönetimi ve organizasyonel yapısına ilişkin bir planlama bulunmamaktadır.
- 2- Birimin toplumsal katkı süreçlerinin yönetimi ve organizasyonel yapısına ilişkin planlamaları bulunmamaktadır.
- 3- Birimin genelinde toplumsal katkı süreçlerinin yönetimi ve organizasyonel yapısı birimsel tercihler yönünde uygulanmaktadır.

4- Birimde toplumsal katkı süreçlerinin yönetimi ve organizasyonel yapısının işlerliği ile ilişkili sonuçlar izlenmekte ve önlemler alınmaktadır.

5- İçselleştirilmiş, sistematik, sürdürülebilir ve örnek gösterilebilir uygulamalar bulunmaktadır.

Kanıtlar

<https://hayvanhastanesi.selcuk.edu.tr/Home/Anasayfa>

<https://www.selcuk.edu.tr/Birim/fakulteler/veteriner/1833/hakkinda/42620>

D.1.2. Kaynaklar

Toplumsal katkı etkinliklerine ayrılan kaynaklar (mali, fiziksel, insan gücü) belirlenmiş, paylaşılmış ve birimselleşmiş olup, bunlar izlenmekte ve değerlendirilmektedir.

Olgunluk Düzeyi

1- Birimin toplumsal katkı faaliyetlerini sürdürebilmesi için yeterli kaynağı bulunmamaktadır.

2- Birimin toplumsal katkı faaliyetlerini sürdürebilmek için uygun nitelik ve nicelikte fiziki, teknikve mali kaynakların oluşturulmasına yönelik planları bulunmaktadır.

3- Birim toplumsal katkı kaynaklarını toplumsal katkı stratejisi ve birimler arası dengeyi gözeterek yönetmektedir.

4- Birimde toplumsal katkı kaynaklarının yeterliliği ve çeşitliliği izlenmekte ve iyileştirilmektedir.

5- İçselleştirilmiş, sistematik, sürdürülebilir ve örnek gösterilebilir uygulamalar bulunmaktadır.

Kanıtlar

<https://hayvanhastanesi.selcuk.edu.tr/Home/Anasayfa>

D.2. Toplumsal Katkı Performansı

Fakültemiz, toplumsal katkı stratejisi ve hedefleri doğrultusunda yürüttüğü faaliyetleri periyodik olarak izlemeli ve sürekli iyileştirmelidir.

D.2.1. Toplumsal katkı performansının izlenmesi ve değerlendirilmesi

Fakültemiz, sürdürülebilir Kalkınma Amaçları ile uyumlu, dezavantajlı gruplar dahil toplumun ve çevrenin ihtiyaçlarına cevap verebilen ve değer yaratan toplumsal katkı faaliyetlerinde bulunmaktadır. Ulusal ve uluslararası düzeyde birimsel iş birlikleri, çeşitli kamu birim ve kuruluşlarına yapılan görevlendirmeler ile birimin bünyesinde yer alan birimler aracılığıyla yürütülen eğitim, hizmet, araştırma, danışmanlık vb. toplumsal katkı faaliyetleri izlenmektedir. İzleme mekanizma ve süreçleri yerleşik ve sürdürülebilirdir. İyileştirme adımlarının kanıtları vardır.

Olgunluk Düzeyi

- 1- Birimde toplumsal katkı performansının izlenmesine ve değerlendirmesine yönelik mekanizmalar bulunmamaktadır.
- 2- Birimde toplumsal katkı performansının izlenmesine ve değerlendirmesine yönelik ilke, kural ve göstergeler bulunmaktadır.
- 3- Birimin genelinde toplumsal katkı performansını izlemek ve değerlendirmek üzere oluşturulan mekanizmalar kullanılmaktadır.
- 4- Birimde toplumsal katkı performansı izlenmekte ve ilgili paydaşlarla değerlendirilerek iyileştirilmektedir.
- 5- İçselleştirilmiş, sistematik, sürdürülebilir ve örnek gösterilebilir uygulamalar bulunmaktadır.

Kanıtlar

<https://www.selcuk.edu.tr/Birim/fakulteler/veteriner/1833/eaeve/42631>

<https://www.selcuk.edu.tr/Birim/fakulteler/veteriner/1833/vedek/42632>

SONUÇ ve DEĞERLENDİRME

11 Nisan 1975'te kurulmuş olan Selçuk Üniversitesi (SÜ), kuruluşundan itibaren fiziki, sosyal, kültürel, bilimsel ve sportif alanlarda hızlı bir gelişim göstermiş, bünyesindeki fakülte sayısını bugün itibarı ile 23'e yükseltmiştir. Bugüne kadar SÜ bünyesinden ayrılan birimlerden 4 üniversite (Niğde Üniversitesi, 1992; Karamanoğlu Mehmetbey Üniversitesi, 2007; Konya Necmettin Erbakan Üniversitesi, 2010 ve Konya Teknik Üniversitesi, 2018) kurulmuştur. SÜ, sahip olduğu; 23 Fakülte, 7 Enstitü, 5 Yüksekokul, 23 Meslek Yüksekokulu, 1 Devlet Konservatuvarı, 53 Araştırma ve Uygulama Merkezi, 2.897 akademik, 4.185 idari personel, 56.219 ön lisans velisans (17.664 ön lisans, 38.555 lisans), 7.606 lisansüstü (5.819 yüksek lisans, 1.787 doktora) olmak üzere toplam 63.825 öğrencisiyle Türkiye'nin en büyük üniversitelerinden birisidir.

SÜ'deki araştırma faaliyetleri, bünyesinde bulunan Teknoloji Geliştirme Bölgesi (Konya TEKNOKENT), Teknoloji Transfer Ofisi (SUTTO), Bilimsel Araştırma Projeleri Koordinatörlüğü (BAP), İleri Teknoloji Araştırma ve Uygulama Merkez Müdürlüğü (SELÇUKİLTEK), Deney Hayvanları Araştırma Merkez Müdürlüğü (SÜDAM) ve dış paydaş konumunda bulunan Konya Teknoloji Geliştirme Bölgesi (İnnoPark), Küçük ve Orta Ölçekli Sanayileri Geliştirme Başkanlığı-Teknoloji Geliştirme Merkezleri (KOSGEB-TEKMER) ile birlikte yürütülmektedir.

SÜ, University Ranking by Academic Performance (URAP) tarafından yayınlanan 2021-2022 yılı sıralamasına göre, dünyada en iyi 3.002 kurum içerisinde 1.172., Türkiye'de 179 kurum içerisinde 19. sırada yer almıştır. İngiltere merkezli dünyanın önemli sıralama kuruluşlarından olan Times Higher Education (THE)'ın yaptığı çalışmaya göre, SÜ, genç üniversiteler listesinde 2021 yılında dünyada ilk 400 üniversite arasında yer almış, 2022 yılında aynı kurumun yaptığı araştırmada "Kaliteli Eğitim" başlığında dünyada 100+ bandında yer almıştır. "Kaliteli Eğitim" alanında Türkiye'den değerlendirmeye alınan 50 üniversite arasındaise ilk 4'e girmeyi başararak hızlı yükselişine devam etmektedir.

Selçuk Üniversitesi Veteriner Fakültesi (SÜVF)

SÜ'nün ilk fakültelerinden olan SÜVF, 1982 yılında kurulmuş, eğitim-öğretiminin ilk dönemini Konya şehir merkezinin güneyinde bulunan Çimenlik Semtinde (37°52'00.1"N 32°31'45.5"E) sürdürmüştür. Klinik Bilimleri bölümü dışında diğer birimleri 1991 yılında, mevcut kampüs alanına taşınmaya başlamış, 1999 yılından itibaren ise tüm bölümleriyle birlikte taşınma işlemi tamamlanmıştır. SÜVF günümüzde tüm faaliyetlerini yürütmek üzere oldukça büyük bir tesis kapasitesine sahiptir. Bu tesisler;

- SÜVF Ana Tesisleri (23.400 m² kapalı alan-38°01'43.7"N 32°30'45.2"E)
- Prof. Dr. Hümeysra ÖZGEN Araştırma ve Uygulama Çiftliği (4.280 m² kapalı alan, 200.000m² açık alan)
- Prof. Dr. O. Cenap TEKİNŞEN Et ve Süt Ürünleri Araştırma ve Uygulama Ünitesi (1.000m² kapalı alan)
- SÜ Veteriner Eğitim ve Uygulama Hastanesi (SÜ-VEUH, ana tesislerle birlikte olan büyük hayvan hastanesi ve 11.000 m² kapalı alan içerisinde tam donanımlı küçük hayvan hastanesi)
- Çumra Yem Bitkileri Üretim Birimi (865 dekar)

SÜVF'nin akademik yapılanması 5 bölüm altında 20 Anabilim Dalından oluşmaktadır. Modern altyapıyla donatılmış 35 adet Araştırma Laboratuvarı yanında eğitim öğretim faaliyetlerinin yürütüldüğü 1 bilgisayar laboratuvarı, 2 amfi, 6 derslik, 4 toplantı salonu, 5 adet klinik bilimleri öğrenci konsültasyon salonu bulunmaktadır. Fakülte ayrıca 300 kişilik modern donanımlı Mehmet Akif Ersoy Konferans Salonuna sahiptir. SÜVF'de halen 140 akademik personel (83 Profesör, 19 Doçent, 8 Dr. Öğretim Üyesi, 29 Araştırma Görevlisi, 2 Öğretim Görevlisi) bulunmaktadır. Bunun yanında kadrolu 75 destek personeli bulunmaktadır. 2022 bahar yarıyılı itibariyle SÜVF'de, 1.011 lisans, 161 lisansüstü öğrenci (86 yüksek lisans, 75 doktora) eğitim almaktadır.

SÜVF ulusal ve uluslararası destekli projelerin yürütülmesi, Hayvan Hastanesi ve farklı laboratuvar imkanlarıyla bölgede ve ülkemizdeki hayvan hastalıklarının teşhis ve tedavisi, sektörün sorunlarının çözüme kavuşturulmasına yönelik faaliyetlerine devam etmektedir.

Çok yönlü bir kampüs ortamında eğitim alan öğrencilerimiz, aynı zamanda üniversite kampüsü içerisinde yer alan 10 kapalı ve 38 açık spor tesislerinden (futbol, basketbol, voleybol, tenis, yüzme vb) faydalanabilmektedir. Öğrenciler SÜ bünyesinde bulunan 146 farklı öğrenci topluluğunda ilgi duyduğu alanlarda faaliyetlerde bulunabilmektedir.

SÜVF'de kendi öğrencileri tarafından kurulmuş olan Veteriner Eğitim Tanıtım Organizasyon Topluluğu (VETO), International Veterinary Student Association (IVSA), Veteriner Eğitim Tanıtım Organizasyonlar Topluluğu (VAKA) ve Selçuk Üniversitesi Veteriner Atçılık Topluluğu (SÜVAT) olmak üzere 4 aktif öğrenci topluluğu bulunmaktadır. Ayrıca büyük bir kısmını SÜVF öğrencilerinin oluşturduğu ve fakültemizden bir öğretim elemanının danışmanlığında faaliyet gösteren "Evrensel Müzik Topluluğu"nda da öğrencilerimiz etkin olarak görev almaktadır.

Öğrencilerimiz sağlık problemlerinin giderilmesi için kampüs içerisinde bulunan Türkiye'nin en donanımlı hastanelerinden birisi olan SÜ Tıp Fakültesi Hastanesi ve Dış Hekimliği Fakültesi kliniklerinden yararlanabilmektedir.

SÜVF'de, 2020 yılı Google Akademik verilerine göre *Türkiye'de en çok atıf alan ve H index'i en yüksek 6.000 akademisyen* sıralamasında 7 öğretim üyesi yer almıştır. Ayrıca THE tarafından yapılan 2022 yılı verilerine göre "Veteriner Bilimleri" alan sıralamalarında fakültemiz, Türkiye veteriner fakülteleri arasında "Atıf" performansında 3., "Uluslararası Tanınırlık" performansında 4., "50 yaş altı genç üniversiteler atıf" sıralamasında 1. sırada yer almıştır.

Fakültemiz güçlü akademik ve donanımlı alt yapısı sayesinde yürütülen önemli proje ve patent çalışmalarının yanında son dönemde tüm dünyayı etkisi altına alan Covid-19 salgını da öğretim üyelerimiz tarafından önceliğe alınmış, fakültemiz öğretim üyesi Prof. Dr. Osman ERGANİŞ'in koordinatörlüğünde, içinde farklı üniversite ve kurumların yer aldığı "Covid-19 İnaktif Aşı Üretimi" ile ilgili bir TÜBİTAK projesi yürütülmüştür.

SÜVF yayın organı olan "Eurasian Journal of Veterinary Sciences, EJVS" 38 yıldır yayın yapmakta ve yılda 4 sayı olarak yayınlanmaktadır. TR Dizin ve Zoological Record kapsamında taranan dergi, 2020 yılı sonunda çıkarttığı "Covid-19 Özel Sayısı" ile pandemiye tüm yönleriyle ele almıştır.

SÜVF, Türkiye'nin en büyük Hayvan Hastanesine sahip olmasının yanında kendisine tahsis edilen yem bitkilerinin üretiminin sağlandığı tarım arazileri, çeşitli hayvan türlerinin barındırıldığı Prof. Dr. Hümevra ÖZGEN Araştırma ve Uygulama Çiftliği ve Prof. Dr. O. Cenap TEKİNŞEN Et ve Süt Ürünleri Araştırma Geliştirme ve Uygulama Ünitesi ile kendisine yeten sayılı fakülteler arasındadır. Ayrıca çeşitli tanı ve analiz laboratuvarları ile sahaya da hizmet veren fakülte, güçlü akademik kadrosuyla da ülkenin ve bölgenin önemli bir ihtiyacını da karşılamaktadır.

SÜVF'nin Ulusal ve Uluslararası Akreditasyon Süreçleri

SÜVF, zengin akademik kadro ve donanımlı alt yapısıyla akreditasyon kültürünü benimsemiş, Türkiye'nin önemli eğitim kurumlarından birisidir. Kırk yıllık eğitim-öğretim hayatı boyunca ulusal ve uluslararası akreditasyon konusunda Türkiye'de mevcut veteriner fakülteleri içerisinde ilkler arasında yer almış ve 2002 yılında uluslararası bir akreditasyon kurumu olan European Association of Establishment for Veterinary Education (EAEVE)'ye ilk müracaat yapan fakülte olmuştur. Farklı dönemlerde çeşitli ziyaretler geçiren SÜVF, ESEVT'in 8-9 Mayıs 2013'teki ziyareti sonrasında 2013-2019 tarihleri arasında "Full Approval" belgesi almaya hak kazanmıştır. Full Approval dönemi sonrasında SÜVF yeniden

ziyaret talep etmiş ve 2016 SOP (Upsala) kriterleri baz alınarak, 15-19 Nisan 2019 tarihinde fakültemize ziyaret gerçekleştirilmiştir. ECOVE tarafından 11 Aralık 2019 tarihinde yayınlanan Sonuç Raporuna göre kurumumuza bazı eksiklikler bildirilmiştir. Sonuç Raporu doğrultusunda tespit edilen eksikliklerin tamamlanabilmesi için yeniden ziyaret talep edilmiş ve 28 Mart-01 Nisan 2022 tarihlerinde yeniden ziyaret tamamlanmıştır. Ziyaret heyetinin çıkış bildirimlerinde ve kurumumuza iletilen draft raporunda tüm eksikliklerin başarı ile tamamlandığı ve kurumun akredite edildiği kararı bildirilmesine karşın, 8. Haziran. 2022 tarihli ECOVE toplantısında akreditasyon kararı alınmamış ve bunun üzerine fakültemiz ECOVE yönetimine gerekli itirazlarını iletmıştır. Halen itiraz süreci devam etmekte olup, Aralık-2022’de gerçekleşecek ECOVE toplantısında durum netleştirilecektir.

Ulusal Akreditasyon konusunda da aynı hassasiyeti gösteren SÜVF, Ulusal Akreditasyon Kurumu olan Veteriner Hekimliği Eğitim Kurumları ve Programları Değerlendirme ve Akreditasyon Derneği (VEDEK) tarafından değerlendirilmiş ve 2015-2022 yılları arasında 7 yıl süre ile “AKREDİTE” edilmiştir. Böylece SÜVF, 32 veteriner fakültesi içerisinde “AkrediteFakülte” olarak onaylanan ilk 5 fakülteden biri olmuştur. Geçen 7 yıllık süre içerisinde her 2 yılda bir fakültedeki ilerlemeler ara raporlar halinde VEDEK’e iletilmiştir.

SÜVF’nin 2019-2023 stratejik planında yer alan amaçlarından birisi de EAEVE ve VEDEK akreditasyonlarına uyumu devam ettirmektir. Fakülte yönetimimiz bu amaç doğrultusunda VEDEK akreditasyonunu da kalıcı hale getirmek arzusunda.

Son VEDEK Ziyaretinden Bu Yana Görülen Başlıca İlerlemeler

Fakültemize yapılan VEDEK Değerlendirme Takımının son ziyaretinin ardından (11-15 Mayıs 2015) program Değerlendirme Takımının Raporları doğrultusunda bir dizi değişikliklerle ilerlemeler yapılmış ve yapılan bu ilerlemeler aşağıdaki gibi 4 ana başlıkta toplanmıştır.

1. Organizasyon: VEDEK Değerlendirme Takımının Raporunda idari destek personeli yetersizliği, öğrenci kontenjan fazlalığına bağlı olarak dersliklerde gözlenen yetersizlikler ve bazı hayvan türleri için muayene ve nekropsi vaka sayısının azlığına dikkat çekilmiştir. Bu amaçla aşağıdaki iyileştirmeler yapılmıştır.

- Geçen süre içerisinde idari-destek personel sayısı 75’e çıkartılması,
- Hayvan hastanesi yönetim ve organizasyon yapısının iyileştirilmesi,
- Büyük Hayvan Hastanesi’nin yeniden organize edilerek At ve Çiftlik Hayvanları Kliniği olarak 2’ye bölünmesi ve ilgili alanlarda muayene ve operasyon salonlarının yeniden düzenlenmesi,

- Klinik bilimlerinde görev yapan öğretim üyelerinin özel odalarının da Küçük Hayvan Hastanesi binasına taşınması, bu alanlarda boşalan büyük odalardan bir kısmının (2 adet) özellikle intörn ve lisansüstü öğrencilere ders yapılması için küçük dersliklere dönüştürülmesi

- Büyük Hayvan Hastanesi içerisinde öğrenci konsültasyon odaları (At Kliniği ve Çiftlik Hayvanları Kliniğinde birer adet) oluşturulması,

- Büyük Hayvan Hastanesi Klinikleri yeniden organize edilerek küçük hayvan kliniklerinden boşalan alanlara derslik yapılması planlanması (ortalama 120 öğrenci kapasiteli 4 adet derslik),bu konuda mimari proje hazırlanarak rektörlüğe sunulması,

- Toplam 11.000 m² kapalı alana sahip Küçük Hayvan Hastanesi'nin hizmete açılması, hastanenin tefrişatının (muayene masaları, serum askılıkları, hayvan kafesleri, çeşitli mobilya tefrişatı, bekleme salonları, isimlikler, yön tabelaları vb) gerçekleştirilmesi, öğrencilerin teorik ve uygulama derslerini yaptığı yeni alanlar (Konferans salonu, konsültasyon odaları, seminer salonları, derslikler vb) oluşturulması ve gerekli alt yapının (sıra, masa, projeksiyon vb) sağlanması,

- 5.600 m² kapalı alana sahip Yaban Hayvanı Kurtarma ve Rehabilitasyon Merkezinin kurulması,

- Fakültenin farklı birimlerinde (hastane, çiftlik ve et ve süt ürünleri üretim birimi gibi) part-time öğrenci çalıştırılması,

- Farklı hayvan türlerinin muayene ve nekropsilerinin artırılabilmesi için Konya Büyükşehir Belediyesi Hayvan Barınakları, SÜ Sağlık Kültür ve Spor Daire Bakanlığı Binicilik Tesisleri ve Atlıhan Dinlenme Tesisleri ile protokol yapılması sağlanmıştır.

2. Finans: VEDEK Değerlendirme Takımının Raporunda fakülteye finans desteğinin artırılması yönünde girişimlerin yapılması önerilmiştir. Bu doğrultuda gerek rektörlük desteği ve projeler aracılığı ile gerekse fakülte öz gelirlerinin artırılması yolu ile önemli destekler alınmış ve özellikle eğitim öğretimde ve üretimde mesafeler kat edilmesi sağlanmıştır. Bu bağlamda;

- Kalkınma Bakanlığı Konya Ovası Projesi (KOP) hibe desteğiyle, 60 baş kapasiteli ve robotik sağım sistemli, süt sığırı ahırının yapılması,

- Döner sermaye gelirlerinin güçlendirilmesinin ardından döner sermaye gelirlerinden kullanılmak üzere fakültenin farklı birimlerinde (hastane, çiftlik ve et ve süt ürünleri üretim birimi gibi) 8 adet personelin tam zamanlı olarak çalıştırılması,

- Fakültemiz ana tesisi, Hayvan Hastanesi ve Acil Kliniği, Araştırma ve Uygulama Çiftliği ile Atçılık ve Binicilik Tesislerinde bakım ve onarım çalışmalarının yapılması,
- Prof. Dr. Hümeysra Özgen Araştırma ve Uygulama Çiftliği'ne Rektörlük aracılığı ile 15 adet gebe düve alınarak hayvan sayısının artırılması,
- Prof. Dr. Hümeysra Özgen Araştırma ve Uygulama Çiftliği'nde karantina bölümünün oluşturulması, 2 adet traktör, römork ve kepçe alımı, yeni buzağı kulübeleri, buzağı besleme robotunun temini ve ahırlarda yeni fiziki düzenlemelerin yapılması,
- Fakültemiz Et ve Süt Ürünleri Araştırma ve Geliştirme Ünitimize ayran makinası alınması ve üretilen ayranların Üniversitemiz Alaeddin Keykubat Köşkü Yemekhanesinde personelimizin tüketimine sunulması,
- Fakülte binaları dış cephesinin ve öğretim üyesi odalarının boyanması,
- Öğrenci girişi ön bahçenin, öğrenci girişi ile hayvan hastanesi arasındaki yolun peyzaj ve tretuvar çalışmaları,
- Derslik ve koridorların bakım onarımı,
- Amfi ve dersliklerdeki projeksiyon cihazları ve perdelerin yenilenmesi, bazı laboratuvarlarabilgisayar, TV ekranı, projeksiyon vb ekipmanların alınması,
- Çiftlik içerisinde yeni yön tabelalarının oluşturulması
- Üretilen sütlerin gıda ünitemize nakli için 2 adet 750 L'lik taşıma tanklarının alınması,
- Selçuk Üniversitesi Tıp Fakültesi otopark alanında ikinci bir SELVEFA ürünleri satış ünitesinin açılması,
- Çiftlikte 2 adet işçi lojmanının tefriş edilerek gün boyunca hayvanların ve üretimin kontrol altına alınmasının sağlanması,
- Robotik sağım ünitesinin bulunduğu ahırın rüzgâr alan bölümlerinin kapatılması
- Fakülte ana giriş tabelasının yeniden yapılması gibi birçok önemli fiziki değişimler gerçekleştirilmiştir.

3. Tesisler: VEDEK Değerlendirme Takımının Raporunda eğitimde kullanılan sınıf, amfi eksikliği, ambulans hizmetlerinin yetersizliği, yönerge eksiklikleri, biyogüvenlik tedbirlerinin yetersizlikleri, hastane kayıt sisteminin eksiklikleri gibi eksikliklerin düzenlenmesi önerilmiş bu amaçla yukarıdaki “organizasyon” alt başlığında bahsedildiği gibi özellikle yeni hayvan hastanesinin açılması ile eğitim öğretim alanları oldukça genişletilmiş, öğrenci konsültasyon odaları adı altında 7 adet salon (3 adet küçük hayvan hastanesi, 2 adet büyük hayvan hastanesi, 2 adet ana binada olmak üzere) hizmete açılmıştır.

Ayrıca Küçük hayvan hastanesinde 1 adet toplantı salonu ve 300 kişilik Konferans Salonu ile ders ve ders dışı faaliyetlerin gerçekleştirilmesinde rahatlama sağlanmıştır.

Bunların yanında hasta ambulans sistemi de aktif olarak kullanılmış ve talep edilmesi durumunda hastaların fakültemiz hastanesine naklinin gerçekleştirilmesi sağlanmıştır.

Yönergeler açısından görülen eksiklikler tamamen giderilmiş ve bu bağlamda;

• Prof. Dr. O. Cenap TEKİNŞEN Et ve Süt Ürünleri Araştırma Geliştirme ve Uygulama Ünitesi için çalışma yönergelerinin çıkartılması

• Et ve Süt Ürünlerimiz için Marka Tescili (SELVEFA)

• SÜVF Hayvan Deneyleri Yerel Etik Kurulu Yönergelerinin çıkartılması

• Prof. Dr. Hümevra Özgen Araştırma ve Uygulama Çiftliği yönergelerinin çıkartılması

• Veteriner Teşhis ve Analiz Laboratuvarları çalışma izni alınması

• E-vet Pro Üniversite hastane otomasyon programının kullanıma başlanması

• Hastane elektronik kayıt sisteminin yanında hasta kayıt biriminde hayvan türlerine göre renklendirilmiş dosyalardan oluşan bir arşiv odası oluşturularak öğrencilerin hasta takibi amacıyla da kullanılmaya başlanması,

• SÜVF Biyogüvenlik Kılavuzunun yayınlanması

• SÜVF Biyogüvenlik Alt Komisyonu tarafından bir biyogüvenlik denetim mekanizmasının faaliyete geçirilmesi, biyogüvenlik talimatları içeren afişlerin tüm birimlerde ilgili alanlara asılması ve bu kapsamda, öğrenci laboratuvarlarında yanıcı malzeme uyarılarının yenilenmesi

• Tüm laboratuvarlarda kimyasalların depolanması için yeterli alan oluşturularak depolama amacıyla ilgili ortamlara çelik dolapların yerleştirilmesi

• Tüm laboratuvarlarda ve genel kullanım alanlarında sabun, dezenfeksiyon malzemesi ve kağıt havluların vb yeterli düzeye getirilmesi, yeni açılan birimler dahil olmak üzere bu tür eksikliklerin ivedilikle giderilmesi ve **günlük kontrol çizelgelerinin** oluşturulması,

• Günün şartlarına uygun şişelenmiş göz temizleyiciler ile acil yardım ekipmanlarının gerekli ortamlarda (laboratuvar, çiftlik, hastane, vb) bulundurulması

• Tüm laboratuvar ve birimlere ecza dolapları temin edilerek gerekli malzemelerle donatılması

• Acil çıkış işaretleri yeniden düzenlenmesi ve yangın önleme ekipmanları gözden geçirilmesi

• SÜVF bünyesinde İş Sağlığı ve Güvenliği birimlerinin oluşturulması ve tüm

akademik ve idari personelin İSG sertifikası almasının sağlanması,

- SÜVF intörn öğrencilerinin İş Sağlığı ve Meslek Hastalıkları yönünden sigortalanması,

- Tüm birimlerde iş **akış şemaları** ve kullanılan cihazlar için **kullanım talimatları** hazırlanarak “SÜVF Kalite Kılavuzu” adı altında yayınlanması,

- Fakültemizde uzun bir süredir uygulanmakta olan tıbbi atık toplama prosedürüne ilave olarak; bilimsel çalışmalar ve öğrenci uygulamalarında kullanılan kimyasal atıkların kategorize edilerek depolanması ve uygun koşullarda fakültemizden uzaklaştırılması amacıyla yetkili bir firma (Atıksan) ile anlaşma sağlanması

- Eğitim öğretim alanlarında öğrenci bilgilendirme, biyogüvenlik ve pandemi uyarı levhalarının standardize edilmesi,

- Bir ilaçlama şirketi ile anlaşma yapılarak çiftlik, hastane, derslikler ve idari binalar dahil tüm birimlerimizin her hafta düzenli olarak ilaçlanması,

- Çiftliğimizde Karantina Birimi, Geçici Tehlikeli Atık Depolama Alanı ve Kimyasal Madde İlaç Deposu oluşturulması,

4. Öğrenciler: VEDEK Değerlendirme Takımının Raporunda fakülte-mezun ilişkileri, danışman başına düşen öğrenci sayısı fazlalığı konularında önerilerde bulunulmuştur. Yukarıda bahsedilen konuların düzenlenmesi ve öğrencilerimizin daha kaliteli eğitim almaları yönünde;

- Paydaş

- Fakültenin dış paydaşları içerisinde Konya Veteriner Hekimler Odası ve Tarım İl Müdürlüğünde alınarak çoğu mezunlarımızdan oluşan ilimiz veteriner hekimleri ile daha sağlıklı iletişim kurulması

- Fakültemiz Anatomi Anabilim Dalı’nda 3D osteoloji programının hizmete girmesi ve 3D yazıcı kullanımının yaygınlaştırılarak maket üretimine başlanması,

- Engelli öğrenci ve ziyaretçiler için “**Engelli Öğrenci İşleri İletişim Bürosu**” açılması

- Fakülte ana binası ve hastane binasına 2’şer adet engelli otoparkının yapılması

- Yapılan Kesimhane protokolü ile öğrencilerimizin “kurum dışı et muayenesi” eğitiminde iyileşme sağlanması,

- Her eğitim öğretim yılı için tüm öğrencilere bir “**Öğrenci Gelişim İzleme Defteri**” oluşturulması,

- Tüm sınıflara ayrı ayrı olmak üzere fakültemiz öğrencilerine, akademik ve idari personellere yönelik Ulusal ve uluslararası akreditasyon konusunda bilgilendirme toplantıları düzenlenmesi,

- Öğrencilerin kendileri ile ilgili konularda söz sahibi olabilmeleri ve görüşlerini ifade edebilmeleri amacıyla öğrenci temsilcilerinin Fakülte Kurulu; Akreditasyon Eğitim Komisyonu ve Staj Komisyonu'na üye olarak alınması ve toplantılara katılımının sağlanması,

- Öğrenci topluluklarının oluşturulması teşvik edilerek fakülte bünyesinde topluluk sayısının5'e yükseltilmesi,

5. Müfredat: VEDEK Değerlendirme Takımının Raporunda farklı bir öneri bulunmamasına karşın, günün ihtiyaçları doğrultusunda müfredat konusunda da önemli değişimler ve güncellemelere gidilmiştir. Bunlar arasında;

- Seçmeli ders müfredatlarına uygulama saatleri eklenmesi ve ders bilgi paketlerinin güncellenerek fakülte web sayfasında verilmesi,

- Önleyici Tıp, Sürü Sağlığı Yönetimi ve Mesleki İletişim derslerinin zorunlu ders listesine ilave edilmesi

- VEHİP yönergesinin yeniden düzenlenerek ders sayısında kısmi azaltma sağlanması sayılabilir.